

Приложение

к Приказу Минприроды РБ

от _____ № _____

**ТЕРРИТОРИАЛЬНАЯ СХЕМА ОБРАЩЕНИЯ С ОТХОДАМИ
РЕСПУБЛИКИ БУРЯТИЯ**

СОДЕРЖАНИЕ ПО РАЗДЕЛАМ

СОДЕРЖАНИЕ ПО РАЗДЕЛАМ.....	2
ОБОЗНАЧЕНИЯ И СОКРАЩЕНИЯ	3
ПЕРЕЧЕНЬ НОРМАТИВНОЙ ДОКУМЕНТАЦИИ	5
ОПРЕДЕЛЕНИЯ.....	10
ВВЕДЕНИЕ	13
КРАТКАЯ ХАРАКТЕРИСТИКА РЕГИОНА	14
1. НАХОЖДЕНИЕ ИСТОЧНИКОВ ОБРАЗОВАНИЯ ОТХОДОВ	17
2. КОЛИЧЕСТВО ОБРАЗУЮЩИХСЯ ОТХОДОВ	21
3. ЦЕЛЕВЫЕ ПОКАЗАТЕЛИ ПО ОБЕЗВРЕЖИВАНИЮ, УТИЛИЗАЦИИ И РАЗМЕЩЕНИЮ ОТХОДОВ.....	37
4. МЕСТА НАКОПЛЕНИЯ ОТХОДОВ.....	38
5. МЕСТА НАХОЖДЕНИЯ ОБЪЕКТОВ ОБРАБОТКИ, УТИЛИЗАЦИИ, ОБЕЗВРЕЖИВАНИЯ ОТХОДОВ И ОБЪЕКТОВ РАЗМЕЩЕНИЯ ОТХОДОВ, ВКЛЮЧЕННЫХ В ГОСУДАРСТВЕННЫЙ РЕЕСТР ОБЪЕКТОВ РАЗМЕЩЕНИЯ ОТХОДОВ.....	45
6. БАЛАНС КОЛИЧЕСТВЕННЫХ ХАРАКТЕРИСТИК ОБРАЗОВАНИЯ, ОБРАБОТКИ, УТИЛИЗАЦИИ, ОБЕЗВРЕЖИВАНИЯ, РАЗМЕЩЕНИЯ ОТХОДОВ.....	48
7. СХЕМА ПОТОКОВ ОТХОДОВ ОТ ИСТОЧНИКОВ ИХ ОБРАЗОВАНИЯ ДО ОБЪЕКТОВ ОБРАБОТКИ, УТИЛИЗАЦИИ, ОБЕЗВРЕЖИВАНИЯ ОТХОДОВ И ОБЪЕКТОВ РАЗМЕЩЕНИЯ ОТХОДОВ, ВКЛЮЧЕННЫХ В ГОСУДАРСТВЕННЫЙ РЕЕСТР ОБЪЕКТОВ РАЗМЕЩЕНИЯ ОТХОДОВ.....	50
8. ДАННЫЕ О ПЛАНИРУЕМЫХ СТРОИТЕЛЬСТВЕ, РЕКОНСТРУКЦИИ, ВЫВЕДЕНИИ ИЗ ЭКСПЛУАТАЦИИ ОБЪЕКТОВ ОБРАБОТКИ, УТИЛИЗАЦИИ, ОБЕЗВРЕЖИВАНИЯ, РАЗМЕЩЕНИЯ ОТХОДОВ.....	55
9. ОЦЕНКА ОБЪЕМА СООТВЕТСТВУЮЩИХ КАПИТАЛЬНЫХ ВЛОЖЕНИЙ В СТРОИТЕЛЬСТВО, РЕКОНСТРУКЦИЮ, ВЫВЕДЕНИЕ ИЗ ЭКСПЛУАТАЦИИ ОБЪЕКТОВ ОБРАБОТКИ, УТИЛИЗАЦИИ, ОБЕЗВРЕЖИВАНИЯ, РАЗМЕЩЕНИЯ ОТХОДОВ.....	57
10. ПРОГНОЗНЫЕ ЗНАЧЕНИЯ ПРЕДЕЛЬНЫХ ТАРИФОВ В ОБЛАСТИ ОБРАЩЕНИЯ С ТВЕРДЫМИ КОММУНАЛЬНЫМИ ОТХОДАМИ.....	59
11. СВЕДЕНИЯ О ЗОНАХ ДЕЯТЕЛЬНОСТИ РЕГИОНАЛЬНЫХ ОПЕРАТОРОВ.....	74
12. ЭЛЕКТРОННАЯ МОДЕЛЬ ТЕРРИТОРИАЛЬНОЙ СХЕМЫ.....	76
13. ПРИЛОЖЕНИЯ	77

ОБОЗНАЧЕНИЯ И СОКРАЩЕНИЯ

АО	Акционерное общество
г.	Город
ВМР	Вторичные материальные ресурсы
ГИС	Геоинформационная система
ГО	Городской округ
ГОСТ	Государственный Стандарт
ГРОРО	Государственный реестр объектов размещения отходов
ГУП	Государственное унитарное предприятие
д.	Деревня
д. (47)	Дом (47)
ИЖС	Индивидуальное жилищное строительство
ИНН	Идентификационный номер налогоплательщика
ИП	Индивидуальный предприниматель
кв. м.	Квадратный метр
кг	Килограмм
КГО	Крупногабаритные отходы
корп.	корпус
КОС	Канализационные очистные сооружения
КП	Контейнерная площадка
куб. м. (м ³)	Кубический метр
Минздрав	Министерство здравоохранения Российской Федерации
Минприроды	Министерство природных ресурсов и экологии Российской Федерации
Минстрой	Министерство строительства и жилищно-коммунального хозяйства Российской Федерации
Минтруд	Министерство труда и социальной защиты Российской Федерации
Минэкономразвития	Министерство экономического развития Российской Федерации
МКД	Многоквартирный дом
МО	Муниципальное образование
МП	Муниципальное предприятие
МПП	Мусороперегрузочный пункт
МР	Муниципальный район
МРО	Методика расчета объемов
МРР	Рекомендации по расчету стоимости
МСК	Мусоросортировочный комплекс
МСС	Мусоросортировочная станция
МУП	Муниципальное унитарное предприятие
НПО	Научно-производственное объединение
ОГРН	Основной государственный регистрационный номер
ООО	Общество с ограниченной ответственностью
ОРО	Объект размещения отходов
п.	Поселок
п.г.т.	Поселок городского типа
пр.	Проспект
РД	Руководящий документ
РБ	Республика Бурятия

Роспотребнадзор	Федеральная служба по надзору в сфере защиты прав потребителей и благополучия человека
Росприроднадзор	Федеральная служба по надзору в сфере природопользования
Росстат	Федеральная служба государственной статистики
Ростехнадзор (РТН)	Федеральная служба по экологическому, технологическому и атомному надзору
руб.	Российский рубль
РФ	Российская Федерация
с.	Село
СанПиН	Санитарные правила и нормы
СП	Свод правил
т	Тонна
ТБО	Твердые бытовые отходы
ТКО	Твердые коммунальные отходы
ТСН	Территориальные строительные нормы и правила
у.	улус
ул.	Улица
ФЗ	Федеральный закон
ФККО	Федеральный классификационный каталог отходов
ФСЭТАН	Федеральная служба по экологическому, технологическому и атомному надзору
шт.	Штуки
ЮЛ	Юридическое лицо

ПЕРЕЧЕНЬ НОРМАТИВНОЙ ДОКУМЕНТАЦИИ

1. Федеральный закон от 24.06.1998 № 89-ФЗ «Об отходах производства и потребления»;
2. Федеральный закон от 10.01.2002 № 7-ФЗ «Об охране окружающей среды»;
3. Федеральный закон от 01.05.1999 № 94-ФЗ «Об охране озера Байкал»;
4. Федеральный закон от 06.10.2003 № 131-ФЗ «Об общих принципах организации местного самоуправления в Российской Федерации»;
5. Федеральный закон от 27.12.2022 № 184-ФЗ «О техническом регулировании»;
6. Федеральный закон от 30.03.1999 № 52-ФЗ «О санитарно-эпидемиологическом благополучии населения»;
7. Федеральный закон от 04.05.1999 № 96-ФЗ «Об охране атмосферного воздуха»;
8. «Водный кодекс Российской Федерации» от 03.06.2006 № 74-ФЗ;
9. «Лесной кодекс Российской Федерации» от 04.12.2006 № 200-ФЗ;
10. «Жилищный кодекс Российской Федерации» от 29.12.2004 № 188-ФЗ;
11. «Кодекс Российской Федерации об административных правонарушениях» от 30.12.2001 № 195-ФЗ;
12. Постановление Правительства Российской Федерации от 22.09.2018 № 1130 «О разработке, общественном обсуждении, утверждении, корректировке территориальных схем в области обращения с отходами производства и потребления, в том числе с твердыми коммунальными отходами, а также о требованиях к составу и содержанию таких схем»;
13. Постановление Правительства Российской Федерации от 04.04.2016 № 269 «Об определении нормативов накопления твердых коммунальных отходов»;
14. Постановления Правительства Российской Федерации от 12.11.2016 № 1156 «Об обращении с твердыми коммунальными отходами и внесении изменения в постановление Правительства Российской Федерации от 25 августа 2008 г. № 641»;
15. Постановление Правительства Российской Федерации от 03.06.2016 № 505 «Об утверждении Правил коммерческого учета объема и (или) массы твердых коммунальных отходов»;
16. Постановление Правительства Российской Федерации от 31.08.2018 № 1039 «Об утверждении Правил обустройства мест (площадок) накопления твердых коммунальных отходов и ведения их реестра»;
17. Постановление Правительства Российской Федерации от 30.05.2016 № 484 «О ценообразовании в области обращения с твердыми коммунальными отходами»;
18. Постановление Правительства Российской Федерации от 16.05.2016 № 424 «Об утверждении порядка разработки, согласования, утверждения и корректировки инвестиционных и производственных программ в области обращения с твердыми коммунальными отходами, в том числе порядка определения плановых и фактических значений показателей эффективности объектов, используемых для обработки, обезвреживания, захоронения твердых коммунальных отходов»;
19. Постановление Правительства РФ от 31.12.2020 № 2399 «Об утверждении перечня видов деятельности, запрещенных в центральной экологической зоне Байкальской природной территории»;
20. Постановление Правительства Российской Федерации от 09.04.2016 № 284 «Об установлении ставок сбора по каждой группе товаров, группе упаковки товаров, отходы от использования которых подлежат утилизации, уплачиваемого производителями товаров, импортерами товаров, которые не обеспечивают самостоятельную утилизацию отходов от использования товаров (экологического сбора)»;
21. Постановление Правительства Российской Федерации от 13.05.2022 № 868 «О единой государственной информационной системе учета отходов от использования товаров»;

22. Постановление Правительства Российской Федерации от 03.10.2015 № 1062 «О лицензировании деятельности по сбору, транспортированию, обработке, утилизации, обезвреживанию, размещению отходов I-IV классов опасности»;
23. Постановление Правительства Российской Федерации от 03.04.2013 № 290 «О минимальном перечне услуг и работ, необходимых для обеспечения надлежащего содержания общего имущества в многоквартирном доме, и порядке их оказания и выполнения»;
24. Постановление Правительства Российской Федерации от 06.05.2011 № 354 «О предоставлении коммунальных услуг собственникам и пользователям помещений в многоквартирных домах и жилых домов» (вместе с «Правилами предоставления коммунальных услуг собственникам и пользователям помещений в многоквартирных домах и жилых домов»);
25. Постановление Правительства Российской Федерации от 28.05.2022 № 980 «О некоторых вопросах лицензирования деятельности по заготовке, хранению, переработке и реализации лома черных и цветных металлов, а также обращения с ломом и отходами черных и цветных металлов и их отчуждения»;
26. Постановление Правительства Российской Федерации от 28.12.2020 № 2314 «Об утверждении Правил обращения с отходами производства и потребления в части осветительных устройств, электрических ламп, ненадлежащие сбор, накопление, использование, обезвреживание, транспортирование и размещение которых может повлечь причинение вреда жизни, здоровью граждан, вреда животным, растениям и окружающей среде»;
27. Постановление Правительства Российской Федерации от 13.08.2006 № 491 «Об утверждении Правил содержания общего имущества в многоквартирном доме и правил изменения размера платы за содержание жилого помещения в случае оказания услуг и выполнения работ по управлению, содержанию и ремонту общего имущества в многоквартирном доме ненадлежащего качества и (или) с перерывами, превышающими установленную продолжительность»;
28. Постановление Госстроя Российской Федерации от 27.09.2003 № 170 «Об утверждении Правил и норм технической эксплуатации жилищного фонда»;
29. Постановление Правительства Российской Федерации от 17.07.2003 № 442 «О трансграничном перемещении отходов»;
30. Постановление Главного государственного санитарного врача Российской Федерации от 16.06.2003 № 144 «Санитарные правила по определению класса опасности токсичных отходов производства и потребления. СП 2.1.7.1386-03»;
31. Постановление Главного государственного санитарного врача Российской Федерации от 28.01.2021 № 3 «Об утверждении санитарных правил и норм СанПиН 2.1.3684-21 «Санитарно-эпидемиологические требования к содержанию территорий городских и сельских поселений, к водным объектам, питьевой воде и питьевому водоснабжению, атмосферному воздуху, почвам, жилым помещениям, эксплуатации производственных, общественных помещений, организации и проведению санитарно-противоэпидемических (профилактических) мероприятий»;
32. Постановление Правительства Российской Федерации от 25.06.1992 № 431 «О порядке сбора, приемки и переработки лома и отходов драгоценных металлов и драгоценных камней»;
33. Распоряжение Правительства Российской Федерации от 11.02.2016 № 202-р «Об утверждении перечня упаковки, готовых товаров, после утраты потребительских свойств, которыми образуются отходы, которые представлены биоразлагаемыми материалами»;
34. Приказ Министерства строительства и жилищно-коммунального хозяйства Российской Федерации от 28.07.2016 № 524/пр «Об утверждении методических

рекомендаций по вопросам, связанным с определением нормативов накопления твердых коммунальных отходов»;

35. Приказ Министерства труда и социальной защиты Российской Федерации от 27.10.2020 № 749н «Об утверждении профессионального стандарта «Работник по логистике в сфере обращения с отходами потребления»;

36. Приказ Министерства природных ресурсов и экологии Российской Федерации от 08.12.2020 № 1027 «Об утверждении Порядка отнесения отходов I-V классов опасности к конкретному классу опасности»;

37. Приказ Министерства природных ресурсов и экологии Российской Федерации от 04.12.2014 № 536 «Об утверждении Критериев отнесения отходов к I-V классам опасности по степени негативного воздействия на окружающую среду»;

38. Приказ Министерства природных ресурсов и экологии Российской Федерации от 07.12.2020 № 1021 «Об утверждении Методических указаний по разработке проектов нормативов образования отходов и лимитов на их размещение»;

39. Приказ Минприроды России от 30.09.2011 № 792 «Об утверждении Порядка ведения государственного кадастра отходов»;

40. Приказ Министерства природных ресурсов и экологии Российской Федерации от 08.12.2020 № 1026 «Об утверждении порядка паспортизации и типовых форм паспортов отходов I-IV классов опасности»;

41. Приказ Министерства природных ресурсов и экологии Российской Федерации от 14.08.2013 № 298 «Комплексная стратегия развития обращения с ТБО в РФ»;

42. Приказ Министерства природных ресурсов и экологии Российской Федерации от 08.12.2020 № 1028 «Об утверждении Порядка учета в области обращения с отходами»;

43. Приказ Министерства природных ресурсов и экологии Российской Федерации от 25.02.2010 № 49 «Об утверждении правил инвентаризации объектов размещения отходов»;

44. Приказ Росприроднадзора от 22.05.2017 № 242 «Об утверждении Федерального классификационного каталога отходов»;

45. Приказ Росстандарта от 22.12.2021 № 2964 «ИТС 15-2021 «Информационно-технический справочник по наилучшим доступным технологиям. Утилизация и обезвреживание отходов (кроме термических способов)»;

46. Постановление Правительства Республики Бурятия от 16.10.2017 № 502 «Об утверждении нормативов накопления твердых коммунальных отходов на территории Республики Бурятия»;

47. Постановление Правительства Республики Бурятия от 23.08.2023 № 489 «Об утверждении временных нормативов накопления твердых коммунальных отходов на территории Республики Бурятия в отношении отдельных категорий объектов, на которых образуются твердые коммунальные отходы»;

48. Постановление Правительства Республики Бурятия от 30.05.2013 № 261 «О Государственной программе Республики Бурятия «Охрана окружающей среды и рациональное использование природных ресурсов»

49. Постановлением Правительства Республики Бурятия от 15.07.2019 № 388 «Об утверждении актуализации схемы территориального планирования Республики Бурятия»;

50. Закон Республики Бурятия от 25.11.2005 № 1348-III «Об охране окружающей среды в Республике Бурятия»;

51. Закон Республики Бурятия от 18.03.2019 № 360-VI «О Стратегии социально-экономического развития Республики Бурятия на период до 2035 года»;

52. Закон Республики Бурятия от 09.03.2010 № 1254-IV «Об отходах производства и потребления в Республике Бурятия»;

53. Закон Республики Бурятия от 05.05.2011 № 2003-IV «Об административных правонарушениях»;
54. Постановление Правительства РБ от 09.12.2016 № 570 «Об утверждении Правил осуществления деятельности региональных операторов по обращению с твердыми коммунальными отходами на территории Республики Бурятия»;
55. Постановление Правительства РБ от 10.06.2008 № 303 «Об утверждении Порядка ведения регионального кадастра отходов»;
56. Постановление Правительства РБ от 22.08.2016 № 393 «Об утверждении Порядка накопления твердых коммунальных отходов (в том числе их раздельного накопления) на территории Республики Бурятия»;
57. Постановление Правительства РБ от 09.12.2016 № 570 «Об утверждении Правил осуществления деятельности региональных операторов по обращению с твердыми коммунальными отходами на территории Республики Бурятия»;
58. Соглашение об организации деятельности по обращению с твердыми коммунальными отходами от 14.05.2018 № 1, заключенное между Минприроды РБ и ООО «ЭкоАльянс»;
59. Соглашение об организации деятельности по обращению с твердыми коммунальными отходами от 20.06.2018 № 2, заключенное между Минприроды РБ и ООО «ЭкоАльянс»;
60. Соглашение об организации деятельности по обращению с твердыми коммунальными отходами от 20.06.2018 № 3, заключенное между Минприроды РБ и ООО «ЭкоАльянс»;
61. ГОСТ Р 56195-2014 «Национальный стандарт Российской Федерации. Услуги жилищно-коммунального хозяйства и управления многоквартирными домами. Услуги содержания придомовой территории, сбор и вывоз бытовых отходов. Общие требования»;
62. ГОСТ Р 54259-2010 «Ресурсосбережение. Обращение с отходами. Стандартное руководство по сокращению количества отходов, восстановлению ресурсов и использованию утилизированных полимерных материалов и продуктов»;
63. ГОСТ Р 54205-2010 «Ресурсосбережение. Обращение с отходами. Наилучшие доступные технологии повышения энергоэффективности при сжигании»;
64. ГОСТ Р 54096-2010 «Ресурсосбережение. Обращение с отходами. Взаимосвязь требований Федерального классификационного каталога отходов и Общероссийского классификатора продукции»;
65. ГОСТ Р 54095-2010 «Ресурсосбережение. Требования к экобезопасной утилизации отработавших шин»;
66. ГОСТ Р 53741-2009 «Ресурсосбережение. Упаковка. Требования к отработавшей упаковке для ее переработки в качестве вторичных энергетических ресурсов»;
67. ГОСТ Р 53691-2009 «Ресурсосбережение. Обращение с отходами. Паспорт отхода I-IV класса опасности. Основные требования»;
68. ГОСТ Р 53692-2009 «Ресурсосбережение. Обращение с отходами. Этапы технологического цикла отходов»;
69. Методика расчета объемов образования отходов отработанные моторные и трансмиссионные масла МРО-9-04;
70. ГОСТ Р 52105-2003 «Ресурсосбережение. Обращение с отходами. Классификация и методы переработки ртутьсодержащих отходов. Основные положения»;
71. ГОСТ Р 51769-2001 «Ресурсосбережение. Обращение с отходами. Документирование и регулирование деятельности по обращению с отходами производства и потребления. Основные положения»;
72. ГОСТ 30772-2001 «Межгосударственный стандарт. Ресурсосбережение. Обращение с отходами. Термины определения»;

- 73. Рекомендации по разработке проекта нормативов образования и лимитов размещения отходов для предприятий электрических сетей РД 153-34.3-02.206-00;
- 74. Рекомендации по разработке проекта нормативов образования и лимитов размещения отходов для предприятий тепловых сетей РД 153-34.1-02.207-00;
- 75. Методические указания по нормированию сбросов загрязняющих веществ со сточными водами предприятий тепловых сетей РД 153-34.1-02.204-00.

ОПРЕДЕЛЕНИЯ

Отходы производства и потребления – вещества или предметы, которые образованы в процессе производства, выполнения работ, оказания услуг или в процессе потребления, которые удаляются, предназначены для удаления или подлежат удалению в соответствии с настоящим Федеральным законом;

Обращение с отходами – деятельность по сбору, накоплению, транспортированию, обработке, утилизации, обезвреживанию, размещению отходов;

Размещение отходов – хранение и захоронение отходов;

Хранение отходов – складирование отходов в специализированных объектах сроком более чем одиннадцать месяцев в целях утилизации, обезвреживания, захоронения;

Захоронение отходов – изоляция отходов, не подлежащих дальнейшей утилизации, в специальных хранилищах в целях предотвращения попадания вредных веществ в окружающую среду;

Утилизация отходов – использование отходов для производства товаров (продукции), выполнения работ, оказания услуг, включая повторное применение отходов, в том числе повторное применение отходов по прямому назначению (рециклинг), их возврат в производственный цикл после соответствующей подготовки (регенерация), извлечение полезных компонентов для их повторного применения (рекуперация), а также использование твердых коммунальных отходов в качестве возобновляемого источника энергии (вторичных энергетических ресурсов) после извлечения из них полезных компонентов на объектах обработки (энергетическая утилизация);

Обезвреживание отходов – уменьшение массы отходов, изменение их состава, физических и химических свойств (включая сжигание, за исключением сжигания, связанного с использованием твердых коммунальных отходов в качестве возобновляемого источника энергии (вторичных энергетических ресурсов), и (или) обеззараживание на специализированных установках) в целях снижения негативного воздействия отходов на здоровье человека и окружающую среду;

Объекты размещения отходов – специально оборудованные сооружения, предназначенные для размещения отходов, в том числе отходов недропользования, и включающие в себя объекты хранения отходов и объекты захоронения отходов;

Вид отходов – совокупность отходов, которые имеют общие признаки в соответствии с системой классификации отходов;

Источник образования отходов – объект капитального строительства или другой объект, а также их совокупность, объединенные единым назначением и (или) неразрывно связанные физически или технологически и расположенные в пределах одного или нескольких земельных участков, на которых образуются отходы.

Сбор отходов – прием отходов в целях их дальнейших обработки, утилизации, обезвреживания, размещения;

Транспортирование отходов – перевозка отходов автомобильным, железнодорожным, воздушным, внутренним водным и морским транспортом в пределах территории Российской Федерации, в том числе по автомобильным дорогам и железнодорожным путям, осуществляемая вне границ земельного участка, находящегося в собственности индивидуального предпринимателя или юридического лица либо предоставленного им на иных правах;

Накопление отходов – складирование отходов на срок не более чем одиннадцать месяцев в целях их дальнейших обработки, утилизации, обезвреживания, размещения;

Обработка отходов – предварительная подготовка отходов к дальнейшей утилизации, включая их сортировку, разборку, очистку;

Твердые коммунальные отходы – отходы, образующиеся в жилых помещениях в процессе потребления физическими лицами, а также товары, утратившие свои потребительские свойства в процессе их использования физическими лицами в жилых

помещениях в целях удовлетворения личных и бытовых нужд. К твердым коммунальным отходам также относятся отходы, образующиеся в процессе деятельности юридических лиц, индивидуальных предпринимателей и подобные по составу отходам, образующимся в жилых помещениях в процессе потребления физическими лицами;

Территориальная схема – текстовые, табличные и графические описания (карты, схемы, чертежи, планы и иные материалы) системы организации и осуществления на территории субъекта Российской Федерации деятельности по накоплению (в том числе раздельному накоплению), сбору, транспортированию, обработке, утилизации, обезвреживанию, захоронению образующихся на территории субъекта Российской Федерации и (или) поступающих из других субъектов Российской Федерации отходов.

Схема потоков отходов – графическое отображение движения отходов от источников их образования до объектов обработки, утилизации, обезвреживания отходов, объектов размещения отходов, включенных в государственный реестр объектов размещения отходов, включает в себя графические обозначения мест, количество образующихся отходов, количество объектов, используемых для обработки, утилизации, обезвреживания, размещения отходов;

Норматив накопления твердых коммунальных отходов - среднее количество твердых коммунальных отходов, образующихся в единицу времени;

Объекты захоронения отходов – предоставленные в пользование в установленном порядке участки недр, подземные сооружения для захоронения отходов I-V классов опасности в соответствии с законодательством Российской Федерации о недрах;

Объекты хранения отходов – специально оборудованные сооружения, которые обустроены в соответствии с требованиями законодательства в области охраны окружающей среды и законодательства в области обеспечения санитарно-эпидемиологического благополучия населения и предназначены для долгосрочного складирования отходов в целях их последующих утилизации, обезвреживания, захоронения;

Объекты обезвреживания отходов – специально оборудованные сооружения, которые обустроены в соответствии с требованиями законодательства в области охраны окружающей среды и законодательства в области обеспечения санитарно-эпидемиологического благополучия населения и предназначены для обезвреживания отходов;

Оператор по обращению с твердыми коммунальными отходами – индивидуальный предприниматель или юридическое лицо, осуществляющие деятельность по сбору, транспортированию, обработке, утилизации, обезвреживанию, захоронению твердых коммунальных отходов;

Региональный оператор по обращению с твердыми коммунальными отходами (региональный оператор) – оператор по обращению с твердыми коммунальными отходами – юридическое лицо, которое обязано заключить договор на оказание услуг по обращению с твердыми коммунальными отходами с собственником твердых коммунальных отходов, которые образуются и места накопления которых находятся в зоне деятельности регионального оператора;

Баланс количественных характеристик образования, утилизации, обезвреживания, захоронения твердых коммунальных отходов на территории субъекта Российской Федерации – соотношение количества образовавшихся твердых коммунальных отходов и количественных характеристик их утилизации, обезвреживания, захоронения, передачи в другие субъекты Российской Федерации (поступления из других субъектов Российской Федерации) для последующих утилизации, обезвреживания, захоронения;

Отходы от использования товаров и (или) упаковки (отходы от использования товаров) – отходы, образующиеся после утраты товарами и (или) упаковкой полностью или частично своих потребительских свойств. К упаковке относится продукция как являющаяся товаром, так и используемая для упаковки товара;

Федеральный оператор по обращению с отходами I и II классов опасности (федеральный оператор) – юридическое лицо, уполномоченное в соответствии с настоящим Федеральным законом обеспечивать и осуществлять деятельность по обращению с отходами I и II классов опасности на территории Российской Федерации;

Российский экологический оператор – публично-правовая компания, создаваемая в соответствии с указом Президента Российской Федерации в целях формирования комплексной системы обращения с твердыми коммунальными отходами, обеспечения управления указанной системой, предотвращения вредного воздействия таких отходов на здоровье человека и окружающую среду, вовлечения таких отходов в хозяйственный оборот в качестве сырья, материалов, изделий и превращения во вторичные ресурсы для изготовления новой продукции и (или) получения энергии, а также в целях ресурсосбережения;

Оператор по обращению с отходами I и II классов опасности – индивидуальный предприниматель или юридическое лицо, которые обладают правом в соответствии с настоящим Федеральным законом осуществлять деятельность по обращению с отходами I и II классов опасности, полученными от иных индивидуальных предпринимателей, юридических лиц, в результате хозяйственной и (или) иной деятельности которых образуются отходы I и II классов опасности, и имеют лицензии на деятельность по сбору, транспортированию, обработке, утилизации, обезвреживанию, размещению отходов I-IV классов опасности в отношении соответствующих видов работ с отходами I и II классов опасности;

Вторичные ресурсы – отходы, которые или части которых могут быть повторно использованы для производства товаров, выполнения работ, оказания услуг или получения энергии и которые получены в результате раздельного накопления, сбора или обработки отходов либо образованы в процессе производства;

Золошлаковые отходы от сжигания угля – продукты термической обработки угля (золошлаковая смесь, зола-унос, шлаки), полученные в результате его сжигания в целях производства электрической и (или) тепловой энергии;

Утилизация отходов от использования товаров – использование отходов от использования товаров и (или) вторичного сырья, полученного из отходов от использования товаров, для производства товаров (продукции);

Электронная модель территориальной схемы – информационная система, включающая в себя базы данных, программное и техническое обеспечение, предназначенные для ввода, хранения, актуализации, обработки, анализа, представления, визуализации данных о системе организации и осуществления на территории субъекта Российской Федерации деятельности по накоплению (в том числе раздельному накоплению), сбору, транспортированию, обработке, утилизации, обезвреживанию, размещению отходов, образующихся на территории субъекта Российской Федерации, и (или) отходов, поступающих из других субъектов Российской Федерации.

ВВЕДЕНИЕ

В соответствии с Федеральным законом от 24.06.1998 года ФЗ №89 «Об отходах производства и потребления» основными принципами и приоритетными направлениями государственной политики в области обращения с отходами являются:

- охрана здоровья человека, поддержание или восстановление благоприятного состояния окружающей среды и сохранение биологического разнообразия;
- научно обоснованное сочетание экологических и экономических интересов общества в целях обеспечения устойчивого развития общества;
- использование наилучших доступных технологий при обращении с отходами;
- комплексная переработка материально–сырьевых ресурсов в целях уменьшения количества отходов;
- использование методов экономического регулирования деятельности в области обращения с отходами в целях уменьшения количества отходов и вовлечения их в хозяйственный оборот;
- доступ в соответствии с законодательством Российской Федерации к информации в области обращения с отходами;
- участие в международном сотрудничестве Российской Федерации в области обращения с отходами.

Направления государственной политики в области обращения с отходами являются приоритетными в следующей последовательности:

- максимальное использование исходных сырья и материалов;
- предотвращение образования отходов;
- сокращение образования отходов и снижение класса опасности отходов в источниках их образования;
- обработка отходов;
- максимальная утилизация отходов, в том числе утилизация отходов от использования товаров;
- обезвреживание отходов.

В целях организации и осуществления деятельности по накоплению (в том числе раздельному накоплению), сбору, транспортированию, обработке, утилизации, обезвреживанию, захоронению отходов в каждом субъекте Российской Федерации разрабатывается и утверждается территориальная схема в области обращения с отходами, в том числе с твердыми коммунальными отходами.

На территории Республики Бурятия реализуется федеральный проект «Комплексная система обращения с твердыми коммунальными отходами» в рамках Государственной программы Российской Федерации «Охрана окружающей среды» и национального проекта «Экология», целью которого является снижение экологической нагрузки на население за счет сокращения захоронения твердых коммунальных отходов, в том числе прошедших обработку (сортировку).

КРАТКАЯ ХАРАКТЕРИСТИКА РЕГИОНА

Республика Бурятия — субъект Российской Федерации, входит в состав Дальневосточного Федерального округа. Площадь республики составляет 351,3 тыс. км² (2 % от площади РФ). Бурятия расположена в центре евроазиатского континента, в южной части Восточной Сибири, южнее и восточнее оз. Байкал. С западной стороны оз. Байкал находится Иркутская область, с которой Бурятия граничит на северо-западе и севере, на крайнем юго-западе на сравнительно коротком расстоянии пролегает граница с Республикой Тува. На юге республики проходит государственная граница РФ с Монголией. На востоке республика граничит с Забайкальским краем. Столица Республики Бурятия город Улан-Удэ.

Значительную часть территории Республики Бурятия (58%) занимают районы Крайнего Севера и приравненные к ним местности.

Климат Республики Бурятия резко-континентальный с холодной зимой и жарким летом. Средняя температура летом +18,5 градусов, зимой – -22, а среднегодовая температура –1,6 градуса. В год в среднем выпадает 244 мм осадков.

Больше половины (73%) территории Бурятии занимают леса, 6% – воды, 11% – сельскохозяйственные угодья, 1% –пастбища, 9% – прочие земли.

Преобладающими факторами земной поверхности является разнообразие горного ландшафта, равнинных участков мало, в основном, они расположены высоко над уровнем моря (около 500-700 м). Самое низкое место в Бурятии – уровень озера Байкал, находится на высоте 455 метров над уровнем моря.

Озеро Байкал расположено на территории двух субъектов Российской Федерации – Иркутской области и Республики Бурятия, граница между ними на протяжении нескольких сотен километров проходит по акватории Байкала.

Акватория озера Байкал составляет 31,5 тыс. км². Протяженность озера с севера на юг – 636 км, максимальная ширина – 79,5 км.

Правовые основы охраны озера Байкал, являющегося не только уникальной экологической системой Российской Федерации, но и объектом всемирного природного наследия, определяет Федеральный закон от 01.05.1999 № 94-ФЗ «Об охране озера Байкал».

Байкальская природная территория – территория, в состав которой входят озеро Байкал, водоохранная зона, прилегающая к озеру Байкал, его водосборная площадь в пределах территории Российской Федерации, особо охраняемые природные территории, прилегающие к озеру Байкал, а также прилегающая к озеру Байкал территория шириной до 200 километров на запад и северо-запад от него.

Постановлением Правительства Российской Федерации от 31.12.2020 № 2399 «Об утверждении перечня видов деятельности, запрещенных в центральной экологической зоне Байкальской природной территории» утвержден следующий Перечень видов деятельности, запрещенных в центральной экологической зоне Байкальской природной территории:

1. деятельность по обращению с вновь образуемыми отходами производства и потребления:

а) размещение отходов производства и потребления, за исключением отходов IV и V классов опасности на специально оборудованных объектах;

б) сброс в водные объекты и захоронения в них отходов, а также наземного и подземного захоронения отходов;

в) обработка, обезвреживание или утилизация отходов производства и потребления за пределами земельных участков, на которых расположены объекты обработки, обезвреживания или утилизации отходов;

г) обезвреживание или утилизация отходов производства и потребления путем сжигания без очистки выбросов до утвержденных нормативов.

2. деятельность в области:

а) сброса сточных вод без очистки до нормативов предельно допустимых вредных воздействий на уникальную экологическую систему озера Байкал, а также сточных вод, содержащих токсичные и иные вещества, для которых не установлены предельно допустимые концентрации этих веществ в водных объектах рыбохозяйственного значения;

б) сброса сточных вод в водные объекты в местах нереста и зимовки особо ценных и ценных видов водных биологических ресурсов, местах размножения байкальского омуля, нерпы и других видов водных животных, видов водных растений, распространенных только в озере Байкал (эндемичных), реликтовых и занесенных в Красную книгу Российской Федерации и красные книги субъектов Российской Федерации видов животных и растений;

в) сброса с судов и других плавучих средств в водные объекты нефтесодержащих, льяльных и иных сточных вод.

Границы Байкальской природной территории и экологических зон – центральной экологической зоны, буферной экологической зоны, экологической зоны атмосферного влияния – утверждены Распоряжением Правительства РФ от 27.11.2006 № 1641-р.

Центральная экологическая зона – территория, которая включает в себя озеро Байкал с островами, прилегающую к озеру Байкал водоохранную зону, а также особо охраняемые природные территории, прилегающие к озеру Байкал;

Буферная экологическая зона – территория за пределами центральной экологической зоны, включающая в себя водосборную площадь озера Байкал в пределах территории Российской Федерации;

Экологическая зона атмосферного влияния – территория вне водосборной площади озера Байкал в пределах территории Российской Федерации шириной до 200 километров на запад и северо-запад от него, на которой расположены хозяйственные объекты, деятельность которых оказывает негативное воздействие на уникальную экологическую систему озера Байкал.

Численность населения по состоянию на 1 января 2024 года численность постоянного населения Республики Бурятия составляет 971922 человек, в том числе городское население – 574492 человек, сельское население – 397430 человек.

Территориальное деление. 21 муниципальный район, 2 городских округа, которые включают 270 сельских и городских поселений, 6 городов, 29 поселков городского типа и 614 сельских населённых пунктов.

Города: Улан-Удэ, Северобайкальск, Закаменск, Кяхта, Бабушкин. Гусиноозерск.

Административные районы: Баргузинский, Баунтовский, Бичурский, Джидинский, Еравнинский, Заиграевский, Закаменский, Иволгинский, Кабанский, Кижингинский, Курумканский, Кяхтинский, Муйский, Мухоршибирский, Окинский, Прибайкальский, Северобайкальский, Селенгинский, Тарбагатайский, Тункинский, Хоринский.

Состав, границы и статус муниципальных образований в составе Республики Бурятия определены Постановлением Правительства Республики Бурятия от 15.07.2019 № 388 «Об утверждении актуализации схемы территориального планирования Республики Бурятия».

Административное деление республики представлено на карте.

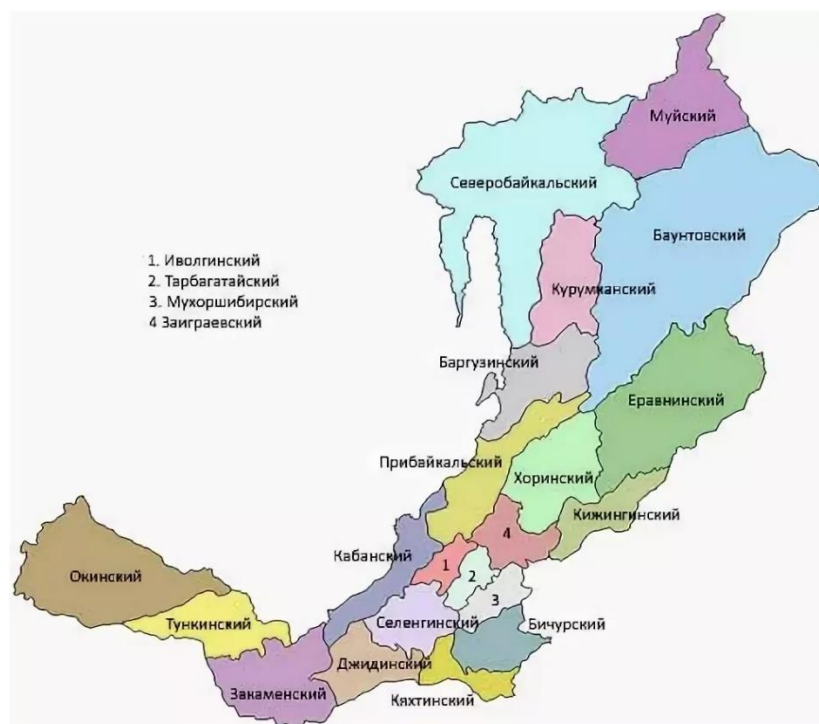


Рисунок 1. Административное деление Республики Бурятия

Площади территорий муниципальных районов и городских поселений Республики Бурятия указаны в Таблице.

Таблица 1. Площадь территорий муниципальных районов и городских поселений

№	Наименование района	Площадь, тыс. км ²
1	Баргузинский район	18,234
2	Баунтовский эвенкийский район	65,838
3	Бичурский район	6,111
4	Джидинский район	8,476
5	Еравнинский район	30,258
6	Заиграевский район	6,505
7	Закаменский район	15,080
8	Иволгинский район	2,661
9	Кабанский район	13,306
10	Кижингинский район	7,786
11	Курумканский район	12,320
12	Кяхтинский район	4,632
13	Муйский район	24,837
14	Мухоршибирский район	4,435
15	Окинский район	25,626
16	Прибайкальский район	15,277
17	Северо-Байкальский район	53,222
18	Селенгинский район	8,180
19	Тарбагатайский район	3,252
20	Тункинский район	11,630
21	Хоринский район	13,207
22	г. Улан-Удэ	0,343
23	г. Северобайкальск	0,117

1. НАХОЖДЕНИЕ ИСТОЧНИКОВ ОБРАЗОВАНИЯ ОТХОДОВ

В соответствии с постановлением Правительства Российской Федерации от 22.09.2018 № 1130 «О разработке, общественном обсуждении, утверждении, корректировке территориальных схем в области обращения с отходами производства и потребления, в том числе с твердыми коммунальными отходами, а также о требованиях к составу и содержанию таких схем», источником образования отходов является объект капитального строительства или другой объект, а также их совокупность, объединенная единым назначением и (или) неразрывно связанная физически или технологически и расположенная в пределах одного или нескольких земельных участков, на которых образуются отходы.

Основной характеристикой источников образования отходов является их физические характеристики. Вместе с тем, условия расположения источников образования отходов во многом определяют возможные методы сбора, накопления, транспортирования, обработки, утилизации, обезвреживания, размещения отходов.

В настоящем разделе приводятся сведения о нахождении источников образования отходов на территории Республики Бурятия, наименовании источников, сведения о почтовых адресах и (или) географических координатах.

Сведения по источникам образования отходов представлены в Приложении 1.

По каждому объекту, представленному в приложении, определена категория образователя отходов, определены расчетные единицы, в отношении которых устанавливается норматив образования отходов.

Графическое изображение источников образования отходов отражено на рисунке. Сформировано на геоинформационном портале «Природа Бурятии» priroda-rb.ru.

Таблица 2. Перечень категорий образователей отходов

NN п/п	Наименование категории объектов	Расчетная единица, в отношении которой устанавливается норматив
1	2	3
1. Административные здания, учреждения, конторы:		
1.1	Научно-исследовательские, проектные институты и конструкторские бюро	1 сотрудник
1.2	Банки, финансовые учреждения	1 сотрудник
1.3	Отделения связи	1 сотрудник
1.4	Административные, офисные учреждения (включая частные охранные организации)	1 кв. метр общей площади
2. Предприятия торговли:		
2.1	Продовольственные магазины	1 кв. метр общей площади
2.2	Промтоварные магазины	1 кв. метр общей площади
2.3	Павильоны торговые (продовольственные, непродовольственные)	1 кв. метр общей площади
2.4	Торговые центры	1 кв. метр общей площади
2.5	Палатки, киоски	1 кв. метр общей площади

2.6	Супермаркеты (универмаги)	1 кв. метр общей площади
2.7	Рынки продовольственные, рынки промтоварные	1 кв. метр общей площади
2.8	Аптеки	1 кв. метр общей площади
3. Предприятия транспортной инфраструктуры:		
3.1	Автомастерские, шиномонтажные мастерские, станции технического обслуживания	1 машино-место
3.2	Автозаправочные станции	1 машино-место
3.3	Автомойки	1 машино-место
3.4	Автостоянки и парковки	1 машино-место
3.5	Гаражи, парковки закрытого типа	1 машино-место
3.6	Железнодорожные и автовокзалы, аэропорты, речные порты	1 пассажир
4. Медицинские организации:		
4.1	Больницы, санатории, пансионаты, курорты, профилактории, стационары, родильные дома	1 койко-место
4.2	Поликлиники, стоматологические кабинеты	1 кв. метр общей площади
5. Дошкольные и учебные заведения:		
5.1	Дошкольные образовательные учреждения	1 ребенок
5.2	Общеобразовательные учреждения	1 учащийся
5.3	Учреждения начального и среднего профессионального образования, высшего профессионального и послевузовского образования или иные учреждения, осуществляющие образовательный процесс	1 учащийся
6. Культурно-развлекательные, спортивные учреждения:		
6.1	Спортивные арены, стадионы, спортивные клубы, центры, комплексы	1 место
6.2	Клубы, кинотеатры, концертные залы, театры, цирки	1 место
6.3	Библиотеки, архивы	1 место
6.3	Выставочные залы, музеи	1 кв. метр общей площади
7. Предприятия общественного питания:		
7.1	Кафе, рестораны, бары, закусочные, столовые	1 место
8. Предприятия службы быта:		
8.1	Мастерские по ремонту бытовой и компьютерной техники	1 кв. метр общей площади
8.2	Мастерские по ремонту обуви, ключей, часов	1 кв. метр общей площади

8.3	Мастерские по ремонту и пошиву одежды	1 кв. метр общей площади
8.4	Химчистки и прачечные	1 кв. метр общей площади
8.5	Парикмахерские, косметические салоны, салоны красоты	1 место
8.6	Бани, сауны	1 место
8.7	Гостевые дома, дома отдыха, туристические базы, гостиницы	1 место
8.8	Общежития	1 место
9. Предприятия в сфере похоронных услуг:		
9.1	Кладбища	1 место
9.2	Организации, оказывающие ритуальные услуги	1 кв. метр общей площади
10. Предприятия иных отраслей:		
10.1	Иные производственные объекты (пилорамы, котельные типографии, пункты приема вторичного сырья и т.д.)	1 сотрудник
11. Садоводческие кооперативы, садово-огородные товарищества		
11.1	Садоводческие кооперативы, садово-огородные товарищества	1 участник (член)

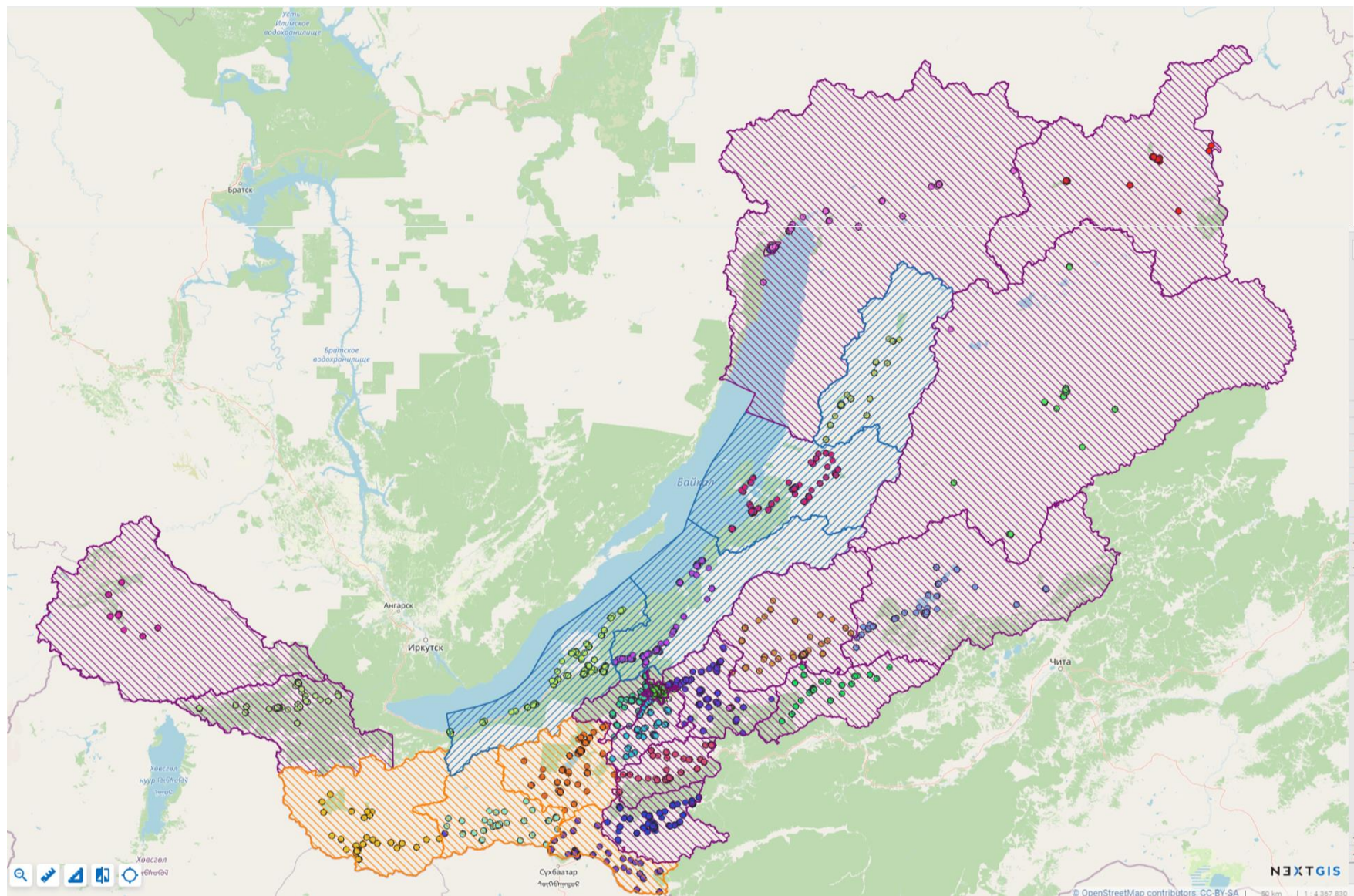


Рисунок 2. Нахождение источников образования отходов

2. КОЛИЧЕСТВО ОБРАЗУЮЩИХСЯ ОТХОДОВ

Раздел содержит данные об образовании отходов, систематизированные по видам отходов согласно федеральному классификационному каталогу отходов и их классам опасности от I до V.

Сведения об образовании отходов за 2023 год представлены в Приложении 2.1 согласно данным федерального статистического наблюдения № 2-ТП (отходы) «Сведения об образовании, использовании, обезвреживании, транспортировании и размещении отходов производства и потребления» (далее – № 2-ТП (отходы)).

Объем образования отходов I-V классов опасности, согласно предоставленной информации Забайкальского межрегионального управления Федеральной службы по надзору в сфере природопользования, по данным № 2-ТП (отходы) за 2023 год, составил 158 433 873 тонн.

Данные о годовом количестве образования отходов в разрезе административных территорий Республики Бурятия за 2023 год представлены в Приложении 2.2.

Данные об образовании отходов по видам экономической деятельности за 2023 год представлены в таблице.

Таблица 3. Образование отходов производства и потребления в Республике Бурятия по видам экономической деятельности за 2023 год

Виды экономической деятельности (ВЭД)	Образование отходов, тыс. т	% вклада ВЭД
Всего, в том числе:	158 433,873	81,23
Добыча полезных ископаемых	128 699, 900	3,13
Обрабатывающие производства	4 955,337	0,39
Производство и распределение электроэнергии, газа и воды	611,846	0,00
Водоснабжение; водоотведение; организация сбора и утилизации отходов, деятельность по ликвидации загрязнений	1,987	15,25
Прочие виды экономической деятельности	24 164,04	81,23

Расчет количества ТКО производится на основании данных территориального органа Федеральной службы государственной статистики по Республике Бурятия о численности населения региона и на основании нормативов накопления твердых коммунальных отходов.

Общее расчетное количество твердых коммунальных отходов, образуемых на территории Республики Бурятия, составляет 2 817 825,36 м³ (497 684,02 т). Данные по количеству образуемых ТКО в разрезе муниципальных образований представлены в Приложении 2.3.

Таблица 4. Сводные данные по образованию отходов в разрезе зон деятельности регионального оператора

Зона деятельности регионального оператора	Численность населения на 01.01.2024, чел.	Расчетное общее количество отходов, куб.м	Расчетное общее количество отходов, т
1 зона	748796	2237191,10	367916,15

Зона деятельности регионального оператора	Численность населения на 01.01.2024, чел.	Расчетное общее количество отходов, куб.м	Расчетное общее количество отходов, т
2 зона	106724	288627,09	78794,65
3 зона	116402	292007,17	50973,22

Нормативы накопления твердых коммунальных отходов на территории Республики Бурятия утверждены Постановлением Правительства РБ от 16.10.2017 № 502. В соответствии с Постановлением Правительства РБ от 23.08.2023 № 489 утверждены временные нормативы накопления твердых коммунальных отходов на территории Республики Бурятия в отношении отдельных категорий объектов, на которых образуются твердые коммунальные отходы.

Таблица 5. Нормативы накопления твердых коммунальных отходов на территории Республики Бурятия

№ п/п	Наименование категории объектов	Расчетная единица, в отношении которой устанавливается норматив накопления твердых коммунальных отходов	Годовой норматив накопления твердых коммунальных отходов, м³		Годовой норматив накопления твердых коммунальных отходов, кг	
			г. Улан-Удэ	Муниципальные районы	г. Улан-Удэ	Муниципальные районы
Объекты общественного назначения						
Действие п. 1 приостановлено до 01.09.2024 Постановлением Правительства РБ от 23.08.2023 N 489.						
1.	Административные здания, учреждения, конторы:					
	научно-исследовательские, проектные институты и конструкторские бюро, банки, финансовые учреждения, административные, офисные учреждения (включая частные охранные организации), отделения связи	1 кв. метр общей площади	0,4	0,35	46,5	39,6
Действие п. 2 приостановлено до 01.09.2024 Постановлением Правительства РБ от 23.08.2023 N 489.						
2.	Предприятия торговли:					
	продовольственные магазины, промтоварные магазины, павильоны торговые (продовольственные, непродовольственные), лотки, палатки, киоски	1 кв. метр общей площади	1,86	1,7	214,4	196,5
	супермаркеты (универмаги), рынки продовольственные, рынки промтоварные, оптовые базы	1 кв. метр общей площади	0,78	0,67	90,2	77,8

№ п/п	Наименование категории объектов	Расчетная единица, в отношении которой устанавливается норматив накопления твердых коммунальных отходов	Годовой норматив накопления твердых коммунальных отходов, м³		Годовой норматив накопления твердых коммунальных отходов, кг	
			г. Улан- Удэ	Муницип альные районы	г. Улан- Удэ	Муниципаль ные районы
Действие п. 3 приостановлено до 01.09.2024 Постановлением Правительства РБ от 23.08.2023 N 489.						
3.	Предприятия транспортной инфраструктуры:					
	автомастерские, шиномонтажные мастерские, станции технического обслуживания, автомойки	1 машино-место	0,51	0,51	59,2	59,2
	автозаправочные станции	1 машино-место	2,2	2,2	253,7	255,7
	железнодорожные и автовокзалы, аэропорты, речные порты	1 пассажир	0,034	0,03	3,8	3,3
Действие п. 4 приостановлено до 01.09.2024 Постановлением Правительства РБ от 23.08.2023 N 489.						
4.	Медицинские организации:					
	больницы, санатории, пансионаты, курорты, профилактории, стационары, родильные дома	1 койко-место	1,97	1,96	227,1	226,5
	поликлиники, фармацевтические организации, стоматологические кабинеты	1 кв. метр общей площади	0,49	0,49	56,5	56,8
5.	Дошкольные и учебные заведения:					
	дошкольные образовательные учреждения, общеобразовательные учреждения, учреждения начального и среднего профессионального образования, высшего профессионального и послевузовского образования или иные учреждения	1 ребенок	0,43	0,43	49,7	49,1
	детские дома, интернаты	1 место	1,59	1,59	183,04	183,04
6.	Культурно-развлекательные, спортивные учреждения:					
	спортивные арены, стадионы, спортивные клубы, центры,	1 место	0,24	0,23	27,01	26,22

№ п/п	Наименование категории объектов	Расчетная единица, в отношении которой устанавливается норматив накопления твердых коммунальных отходов	Годовой норматив накопления твердых коммунальных отходов, м³		Годовой норматив накопления твердых коммунальных отходов, кг	
			г. Улан- Удэ	Муницип альные районы	г. Улан- Удэ	Муниципаль ные районы
	комплексы, клубы, кинотеатры, концертные залы, театры, цирки					
	библиотеки, архивы, выставочные залы, музеи	1 место	0,14	0,14	16,1	16,0
	гостевые дома, дома отдыха, туристические базы, гостиницы, общежития	1 место	1,97	1,97	228,6	228,6
7.	Предприятия общественного питания:					
	кафе, рестораны, бары, закусочные, столовые	1 место	1,9	1,6	155,3	130,18
8.	Предприятия службы быта:					
	мастерские по ремонту бытовой и компьютерной техники, мастерские по ремонту обуви, ключей, часов, по ремонту и пошиву одежды, химчистки и прачечные, предприниматели, осуществляющие деятельность на дому	1 кв. метр общей площади	0,36	0,33	41,4	37,95
	парикмахерские, косметические салоны, салоны красоты	1 место	2,52		71,17	
	бани, сауны	1 кв. метр общей площади	0,6	0,6	69,35	69,35
9.	Предприятия в сфере похоронных услуг:					
	кладбища	1 место	0,007	0,006	0,73	0,73
	организации, оказывающие ритуальные услуги	1 кв. метр общей площади	1	1	116,7	113,5
10.	Садоводческие кооперативы, садово-огородные товарищества	на 1 участок	0,75	0,75	88,1	88,1
11.	Предприятия иных отраслей:					
	типографии, пункты приема вторичного сырья	1 сотрудник	1,83	1,83	212,3	212,3

№ п/п	Наименование категории объектов	Расчетная единица, в отношении которой устанавливается норматив накопления твердых коммунальных отходов	Годовой норматив накопления твердых коммунальных отходов, м³		Годовой норматив накопления твердых коммунальных отходов, кг	
			г. Улан-Удэ	Муниципальные районы	г. Улан-Удэ	Муниципальные районы
	ветеринарные клиники, ветеринарные аптеки	1 кв. метр общей площади	1	0,8	115,9	87,9
	иные производственные объекты (пилорамы, котельные и т.д.)	1 сотрудник	0,91	0,9	104	103,5
12.	Парки, скверы, бульвары	1 кв. метр общей площади	0,0125	0,0125	1,45	1,45
Домовладения						
1.	Многоквартирные дома	1 проживающий	1,99	1,99	230,68	230,68
2.	Индивидуальные жилые дома	1 проживающий	1,99	1,99	230,68	230,68

Таблица 6. Временные нормативы накопления твердых коммунальных отходов

№ п/п	Наименование категории объектов	Расчетная единица, в отношении которой устанавливается норматив	Годовой норматив	
			кг/год	м³/год
1	2	3	4	5
1. Административные здания, учреждения, конторы:				
1.1	Научно-исследовательские, проектные институты и конструкторские бюро	1 сотрудник	86,99	0,77
1.2	Банки, финансовые учреждения	1 сотрудник	117,22	1,39
1.3	Отделения связи	1 сотрудник	298,17	2,24
1.4	Административные, офисные учреждения (включая частные охранные организации)	1 кв. метр общей площади	20,05	0,23
2. Предприятия торговли:				
2.1	Продовольственные магазины	1 кв. метр общей площади	96,78	0,70
2.2	Промтоварные магазины	1 кв. метр общей площади	40,03	0,25
2.3	Павильоны торговые (продовольственные, непродовольственные)	1 кв. метр общей площади	36,99	0,43
2.4	Торговые центры	1 кв. метр общей площади	41,39	0,26
2.5	Палатки, киоски	1 кв. метр общей площади	36,99	0,43

№ п/п	Наименование категории объектов	Расчетная единица, в отношении которой устанавливается норматив	Годовой норматив	
			кг/год	м³/год
1	2	3	4	5
2.6	Супермаркеты (универмаги)	1 кв. метр общей площади	75,92	0,49
2.7	Рынки продовольственные, рынки промтоварные	1 кв. метр общей площади	43,91	0,28
2.8	Аптеки	1 кв. метр общей площади	15,0	0,21
3. Предприятия транспортной инфраструктуры:				
3.1	Автомастерские, шиномонтажные мастерские, станции технического обслуживания	1 машино-место	335,10	2,41
3.2	Автозаправочные станции	1 машино-место	250,41	2,14
3.3	Автомойки	1 машино-место	376,54	2,53
3.4	Автостоянки и парковки	1 машино-место	49,09	0,37
3.5	Гаражи, парковки закрытого типа	1 машино-место	57,20	0,38
3.6	Железнодорожные и автовокзалы, аэропорты, речные порты	1 пассажир	331,22	1,04
4. Медицинские организации:				
4.1	Больницы, санатории, пансионаты, курорты, профилактории, стационары, родильные дома	1 койко-место	247,88	2,11
4.2	Поликлиники, стоматологические кабинеты	1 кв. метр общей площади	44,62	0,50
5. Дошкольные и учебные заведения:				
5.1	Дошкольные образовательные учреждения	1 ребенок	129,09	0,74
5.2	Общеобразовательные учреждения	1 учащийся	67,22	0,34
5.3	Учреждения начального и среднего профессионального образования, высшего профессионального и послевузовского образования или иные учреждения, осуществляющие образовательный процесс	1 учащийся	55,96	0,40
6. Культурно-развлекательные, спортивные учреждения:				
6.1	Спортивные арены, стадионы, спортивные клубы, центры, комплексы	1 место	42,30	0,39
6.2	Клубы, кинотеатры, концертные залы, театры, цирки	1 место	26,17	0,23
6.3	Библиотеки, архивы	1 место	98,73	0,51
6.3	Выставочные залы, музеи	1 кв. метр общей	11,59	0,07

№ п/п	Наименование категории объектов	Расчетная единица, в отношении которой устанавливается норматив	Годовой норматив	
			кг/год	м³/год
1	2	3	4	5
		площади		
7. Предприятия общественного питания:				
7.1	Кафе, рестораны, бары, закусочные, столовые	1 место	238,25	1,51
8. Предприятия службы быта:				
8.1	Мастерские по ремонту бытовой и компьютерной техники	1 кв. метр общей площади	32,26	0,21
8.2	Мастерские по ремонту обуви, ключей, часов	1 кв. метр общей площади	7,70	0,08
8.3	Мастерские по ремонту и пошиву одежды	1 кв. метр общей площади	29,08	0,21
8.4	Химчистки и прачечные	1 кв. метр общей площади	24,53	0,21
8.5	Парикмахерские, косметические салоны, салоны красоты	1 место	326,99	2,44
8.6	Бани, сауны	1 место	225,71	1,65
8.7	Гостевые дома, дома отдыха, туристические базы, гостиницы	1 место	251,66	1,61
8.8	Общежития	1 место	263,51	1,55
9. Предприятия в сфере похоронных услуг:				
9.1	Кладбища	1 место	19,73	0,06
9.2	Организации, оказывающие ритуальные услуги	1 кв. метр общей площади	41,79	0,30
10. Предприятия иных отраслей:				
10.1	Иные производственные объекты (пилорамы, котельные типографии, пункты приема вторичного сырья и т.д.)	1 сотрудник	246,68	1,13
11. Садоводческие кооперативы, садово-огородные товарищества				
11.1	Садоводческие кооперативы, садово-огородные товарищества	1 участник (член)	255,60	1,88

В соответствии с Приказом Росприроднадзора от 22.05.2017 № 242 «Об утверждении Федерального классификационного каталога отходов» к твердым коммунальным отходам относятся все виды отходов подтипа отходов «Отходы коммунальные твердые» (код 7 31 000 00 00 0), а также другие отходы типа отходов «Отходы коммунальные, подобные коммунальным на производстве, отходы при предоставлении услуг населению» (код 7 30 000 00 00 0) в случае, если в наименовании подтипа отходов или группы отходов указано, что отходы относятся к ТКО.

Таблица 7. Твердые коммунальные отходы по ФККО

7 31 000 00 00 0	Отходы коммунальные твердые
7 31 100 00 00 0	Отходы из жилищ
7 31 110 00 00 0	Отходы из жилищ при совместном накоплении
7 31 110 01 72 4	отходы из жилищ несортированные (исключая крупногабаритные)
7 31 110 02 21 5	отходы из жилищ крупногабаритные
7 31 120 00 00 0	Отходы из жилищ при раздельном накоплении
7 31 200 00 00 0	Отходы от уборки территории городских и сельских поселений, относящиеся к твердым коммунальным отходам
7 31 200 01 72 4	мусор и смет уличный
7 31 200 02 72 5	мусор и смет от уборки парков, скверов, зон массового отдыха, набережных, пляжей и других объектов благоустройства
7 31 200 03 72 5	отходы от уборки территорий кладбищ, колумбариев
7 31 205 11 72 4	отходы от уборки прибордюрной зоны автомобильных дорог
7 31 210 00 00 0	Отходы от зимней уборки улиц
7 31 211 00 00 0	Отходы от снеготаяния с применением снегоплавильного оборудования
7 31 211 01 72 4	отходы с решеток станции снеготаяния
7 31 211 11 39 4	осадки очистки оборудования для снеготаяния с преимущественным содержанием диоксида кремния
7 31 211 61 20 4	отходы снеготаяния с применением снегоплавильного оборудования, обезвоженные методом естественной сушки, малоопасные
7 31 211 62 20 5	отходы снеготаяния с применением снегоплавильного оборудования, обезвоженные методом естественной сушки, практически неопасные
7 31 290 00 00 0	Прочие отходы от уборки территории городских и сельских поселений
7 31 300 00 00 0	Растительные отходы при уходе за газонами, цветниками, древесно-кустарниковыми посадками, относящиеся к твердым коммунальным отходам
7 31 300 01 20 5	растительные отходы при уходе за газонами, цветниками
7 31 300 02 20 5	растительные отходы при уходе за древесно-кустарниковыми посадками
7 31 900 00 00 0	Прочие твердые коммунальные отходы
7 31 930 00 00 0	Отходы при ликвидации свалок твердых коммунальных отходов
7 31 931 11 72 4	отходы при ликвидации свалок твердых коммунальных отходов
7 33 000 00 00 0	Отходы потребления на производстве, подобные коммунальным
7 33 100 00 00 0	Мусор от офисных и бытовых помещений предприятий, организаций, относящийся к твердым коммунальным отходам
7 33 100 01 72 4	мусор от офисных и бытовых помещений организаций несортированный (исключая крупногабаритный)
7 33 100 02 72 5	мусор от офисных и бытовых помещений организаций практически неопасный
7 33 151 01 72 4	мусор от бытовых помещений судов и прочих плавучих средств, не предназначенных для перевозки пассажиров
7 33 200 00 00 0	Мусор и смет производственных и складских помещений, не относящийся к твердым коммунальным отходам
7 33 210 01 72 4	мусор и смет производственных помещений малоопасный
7 33 210 02 72 5	мусор и смет производственных помещений практически неопасный
7 33 220 01 72 4	мусор и смет от уборки складских помещений малоопасный
7 33 220 02 72 5	мусор и смет от уборки складских помещений практически неопасный
7 33 300 00 00 0	Смет и прочие отходы от уборки территории предприятий, организаций, не относящийся к твердым коммунальным отходам
7 33 310 00 00 0	Смет с территории гаража, автостоянки, автозаправочной станции
7 33 310 01 71 4	смет с территории гаража, автостоянки малоопасный
7 33 310 02 71 4	смет с территории автозаправочной станции малоопасный
7 33 321 11 71 4	смет с территории нефтебазы малоопасный
7 33 331 11 20 3	отходы от уборки мест проведения ремонтных работ, в том числе сварки, резки металлов, содержащие преимущественно цветные металлы в смеси
7 33 361 11 71 4	отходы содержания мест накопления металлолома

7 33 370 00 00 0	Отходы от уборки береговых объектов порта
7 33 371 11 72 4	отходы от уборки причальных сооружений и прочих береговых объектов порта
7 33 375 11 31 4	воды промывки системы выносных причальных устройств, загрязненные нефтепродуктами
7 33 380 00 00 0	Растительные отходы при уходе за территориями размещения производственных объектов, объектов инженерной и транспортной инфраструктур
7 33 381 01 20 4	растительные отходы при кошении травы на территории производственных объектов малоопасные
7 33 381 02 20 5	растительные отходы при кошении травы на территории производственных объектов практически неопасные
7 33 382 01 20 4	растительные отходы при расчистке охранных зон и полос отвода объектов инженерной инфраструктуры малоопасные
7 33 382 02 20 5	растительные отходы при расчистке охранных зон и полос отвода объектов инженерной инфраструктуры
7 33 387 11 20 4	растительные отходы при уходе за зелеными насаждениями на территории производственных объектов малоопасные
7 33 387 12 20 5	растительные отходы при уходе за зелеными насаждениями на территории производственных объектов практически неопасные
7 33 390 00 00 0	Смет с прочих территорий предприятий, организаций
7 33 390 01 71 4	смет с территории предприятия малоопасный
7 33 390 02 71 5	смет с территории предприятия практически неопасный
7 33 393 21 49 4	смет с взлетно-посадочной полосы аэродромов
7 33 900 00 00 0	Прочие отходы потребления на производстве, подобные коммунальным
7 34 000 00 00 0	Отходы при предоставлении транспортных услуг населению
7 34 100 00 00 0	Мусор и смет от уборки железнодорожных и автомобильных вокзалов, аэропортов, терминалов, портов, станций метро, относящийся к твердым коммунальным отходам
7 34 121 11 72 4	отходы (мусор) от уборки пассажирских терминалов вокзалов, портов, аэропортов
7 34 131 11 71 5	смет с территории железнодорожных вокзалов и перронов практически неопасный
7 34 200 00 00 0	Мусор и смет от уборки подвижного состава железнодорожного, автомобильного, воздушного, водного транспорта, относящийся к твердым коммунальным отходам
7 34 201 00 00 0	Мусор и смет от уборки подвижного состава железнодорожного транспорта (отходы очистки железнодорожных грузовых вагонов см. группу 9 22 100)
7 34 201 01 72 4	отходы (мусор) от уборки пассажирских вагонов железнодорожного подвижного состава
7 34 201 21 72 5	отходы (мусор) от уборки пассажирских вагонов железнодорожного подвижного состава, не содержащие пищевые отходы
7 34 202 00 00 0	Мусор и смет от уборки подвижного состава городского электрического транспорта
7 34 202 01 72 4	отходы (мусор) от уборки электроподвижного состава метрополитена
7 34 202 21 72 4	отходы (мусор) от уборки подвижного состава городского электрического транспорта
7 34 203 00 00 0	Мусор и смет от уборки подвижного состава автомобильного (автобусного) пассажирского транспорта
7 34 203 11 72 4	отходы (мусор) от уборки подвижного состава автомобильного (автобусного) пассажирского транспорта
7 34 204 11 72 4	мусор, смет и отходы бортового питания от уборки воздушных судов
7 34 205 11 72 4	отходы (мусор) от уборки пассажирских судов
7 34 205 21 72 4	особые судовые отходы
7 34 900 00 00 0	Прочие отходы при предоставлении транспортных услуг населению, относящиеся к твердым коммунальным отходам
7 34 951 11 72 4	багаж не востребовавшийся
7 35 000 00 00 0	Отходы при предоставлении услуг оптовой и розничной торговли,

	относящиеся к твердым коммунальным отходам
7 35 100 00 00 0	Отходы (мусор) от уборки территории и помещений объектов оптово-розничной торговли
7 35 100 01 72 5	отходы (мусор) от уборки территории и помещений объектов оптово-розничной торговли продовольственными товарами
7 35 100 02 72 5	отходы (мусор) от уборки территории и помещений объектов оптово-розничной торговли промышленными товарами
7 35 151 11 71 5	отходы объектов оптово-розничной торговли цветами и растениями, содержащие преимущественно растительные остатки
7 36 000 00 00 0	Отходы при предоставлении услуг гостиничного хозяйства и общественного питания, предоставлении социальных услуг населению
7 36 100 00 00 0	Отходы кухонь и предприятий общественного питания
7 36 100 01 30 5	пищевые отходы кухонь и организаций общественного питания несортированные
7 36 100 02 72 4	отходы кухонь и организаций общественного питания несортированные прочие
7 36 100 11 72 5	непищевые отходы (мусор) кухонь и организаций общественного питания практически неопасные
7 36 101 01 39 4	отходы жиров при разгрузке жироуловителей
7 36 110 01 31 4	масла растительные отработанные при приготовлении пищи
7 36 111 11 32 4	отходы фритюра на основе растительного масла
7 36 131 11 52 5	кофейные капсулы отработанные
7 36 181 11 10 3	отходы мойки оборудования кухонь, столовых, предприятий общественного питания раствором ортофосфорной кислоты
7 36 200 00 00 0	Отходы (мусор) от уборки гостиниц, отелей и других мест временного проживания, относящиеся к твердым коммунальным отходам
7 36 210 01 72 4	отходы (мусор) от уборки помещений гостиниц, отелей и других мест временного проживания несортированные
7 36 211 11 72 5	мусор от уборки помещений гостиниц, отелей и других мест временного проживания, содержащий преимущественно материалы, отходы которых отнесены к V классу опасности
7 36 411 11 72 5	отходы (мусор) от уборки территории и помещений социально-реабилитационных учреждений
7 36 911 11 42 4	отходы очистки воздухопроводов вентиляционных систем гостиниц, отелей и других мест временного проживания
7 36 400 00 00 0	Отходы (мусор) от уборки помещений, организаций, оказывающих социальные услуги, относящиеся к твердым коммунальным отходам
7 37 000 00 00 0	Отходы при предоставлении услуг в области образования, искусства, развлечений, отдыха и спорта, относящиеся к твердым коммунальным отходам
7 37 100 01 72 5	отходы (мусор) от уборки территории и помещений учебно-воспитательных учреждений
7 37 100 02 72 5	отходы (мусор) от уборки территории и помещений культурно-спортивных учреждений и зрелищных мероприятий
7 39 000 00 00 0	Отходы при предоставлении прочих видов услуг населению
7 39 100 00 00 0	Отходы при оказании услуг по захоронению коммунальных отходов
7 39 101 00 00 0	Инфильтрационные воды объектов размещения твердых коммунальных отходов
7 39 101 11 39 3	фильтрат полигонов захоронения твердых коммунальных отходов умеренно опасный
7 39 101 12 39 4	фильтрат полигонов захоронения твердых коммунальных отходов малоопасный
7 39 102 00 00 0	Отходы дезинфекции колес мусоровозов
7 39 102 11 29 4	опилки, пропитанные вирицидом, отработанные
7 39 102 12 29 4	опилки, пропитанные лизолом, отработанные
7 39 102 13 29 4	опилки, обработанные хлорсодержащими дезинфицирующими средствами, отработанные
7 39 102 21 29 4	опилки, обработанные гуанидинсодержащими дезинфицирующими

	средствами, отработанные
7 39 103 00 00 0	Отходы при обслуживании сооружений для сбора и отвода инфильтрационных вод объектов захоронения твердых коммунальных отходов
7 39 103 11 39 4	отходы очистки дренажных канав, прудов-накопителей фильтрата полигонов захоронения твердых коммунальных отходов малоопасные
7 39 130 00 00 0	Отходы при очистке инфильтрационных вод объектов захоронения твердых коммунальных отходов
7 39 133 31 39 3	отходы очистки фильтрата полигонов захоронения твердых коммунальных отходов методом обратного осмоса
7 39 311 01 72 5	отходы (мусор) от уборки помещений нежилых религиозных зданий
7 39 400 00 00 0	Отходы при предоставлении услуг парикмахерскими, салонами красоты, соляриями, банями, саунами, относящиеся к твердым коммунальным отходам
7 39 410 00 00 0	Отходы (мусор) от уборки парикмахерских, салонов красоты, соляриев
7 39 410 01 72 4	отходы (мусор) от уборки помещений парикмахерских, салонов красоты, соляриев
7 39 411 31 72 4	отходы ватных дисков, палочек, салфеток с остатками косметических средств
7 39 413 11 29 5	отходы волос
7 39 420 00 00 0	Отходы (мусор) от уборки бань, саун, прачечных
7 39 421 01 72 5	отходы от уборки бань, саун
7 39 422 11 72 4	отходы от уборки бань, саун, содержащие остатки моющих средств
7 39 500 00 00 0	Отходы при стирке и чистке одежды, текстильных и меховых изделий
7 39 511 01 294	отходы (ворс) очистки фильтров сушильных машин при чистке хлопчатобумажных текстильных изделий
7 39 515 11 49 5	отходы зачистки гладильного, сушильного оборудования
7 39 518 01 39 4	отходы зачистки виброфильтров предварительной очистки сточных вод стирки и чистки текстильных изделий
7 39 518 02 20 4	отходы механической очистки сточных вод стирки и чистки текстильных изделий
7 39 518 03 20 4	отходы очистки пресс-фильтров при реагентной очистке сточных вод стирки и чистки текстильных изделий
7 39 530 00 00 0	Отходы при химической чистке одежды, текстильных и меховых изделий
7 39 530 11 30 2	отходы дистилляции тетрахлорэтилена при химической чистке одежды, текстильных и меховых изделий высокоопасные
7 39 530 21 30 3	отходы дистилляции тетрахлорэтилена при химической чистке одежды, текстильных и меховых изделий с преимущественным содержанием оксидов железа и алюминия
7 39 532 11 39 3	отходы фильтрации и дистилляции трихлорэтилена при химической чистке одежды, текстильных изделий
7 39 532 12 39 3	отходы фильтрации и дистилляции трихлорэтилена при химической чистке спецодежды, загрязненной нефтепродуктами
7 39 532 21 39 3	отходы фильтрации и дистилляции тетрахлорэтилена при химической чистке одежды, текстильных изделий
7 39 532 22 39 3	отходы фильтрации и дистилляции тетрахлорэтилена при химической чистке спецодежды, загрязненной нефтепродуктами
7 39 532 81 39 3	отходы фильтрации и дистилляции органических галогенированных растворителей при химической чистке спецодежды
7 39 534 11 30 2	тетрахлорэтилен отработанный при химической чистке одежды, текстильных и меховых изделий
7 39 535 11 39 4	отходы химической чистки одежды, текстильных и меховых изделий с применением силиконовых растворителей
7 39 539 11 39 4	отходы химической чистки одежды, текстильных и меховых изделий с применением хлорсодержащих органических растворителей (содержание растворителя не более 2,5%)
7 39 539 41 39 3	отходы химической чистки спецодежды, загрязненной соединениями хрома
7 39 900 00 00 0	Отходы при предоставлении прочих услуг по уборке и очистке
7 39 911 01 72 4	отходы (мусор) от уборки полосы отвода и придорожной полосы автомобильных дорог

7 39 911 51 10 4	воды поломоечной машины, загрязненные моющими средствами, малоопасные
7 39 950 00 00 0	Отходы от уборки и очистки акваторий и водоохраных зон водных объектов
7 39 951 01 72 4	мусор наплавной от уборки акватории
7 39 952 11 71 4	мусор при очистке прибрежных защитных полос водоохраных зон и акваторий водных объектов
7 39 954 11 20 5	растительные отходы при выкашивании водной растительности акваторий водных объектов
7 39 955 11 72 5	отходы (мусор) от уборки гидротехнических сооружений, акватории и прибрежной полосы водных объектов практически неопасные
7 40 000 00 00 0	ОТХОДЫ ДЕЯТЕЛЬНОСТИ ПО ОБРАБОТКЕ, УТИЛИЗАЦИИ, ОБЕЗВРЕЖИВАНИЮ, РАЗМЕЩЕНИЮ ОТХОДОВ (отходы при захоронении твердых коммунальных отходов см. группу 7 39 100)
7 41 000 00 00 0	Отходы при обработке отходов для получения вторичного сырья
7 41 100 00 00 0	Отходы сортировки отходов
7 41 110 00 00 0	Отходы (остатки) сортировки коммунальных отходов
7 41 11001 72 4	смесь отходов пластмассовых изделий при сортировке твердых коммунальных отходов
7 41 111 11 71 4	отсев грохочения твердых коммунальных отходов при их сортировке
7 41 113 11 72 5	отходы бумаги и/или картона при сортировке твердых коммунальных отходов
7 41 113 41 72 4	отходы многослойной упаковки на основе бумаги и/или картона, полиэтилена и фольги алюминиевой, при сортировке твердых коммунальных отходов
7 41 114 11 72 4	отходы полиэтилена, извлеченные при сортировке твердых коммунальных отходов
7 41 114 12 29 4	отходы пленки полиэтиленовой, извлеченные при сортировке твердых коммунальных отходов
7 41 114 21 72 4	отходы полипропилена, извлеченные при сортировке твердых коммунальных отходов
7 41 114 32 51 4	отходы упаковки из полиэтилентерефталата, извлеченные при сортировке твердых коммунальных отходов
7 41 115 11 20 5	лом стекла и изделий из стекла при сортировке твердых коммунальных отходов
7 41 116 11 72 4	отходы черных металлов, извлеченные при сортировке твердых коммунальных отходов
7 41 117 21 51 4	отходы упаковки алюминиевой, извлеченные при сортировке твердых коммунальных отходов
7 41 118 11 32 4	стоки при сортировке влажных твердых коммунальных отходов
7 41 119 00 00 0	Остатки сортировки твердых коммунальных отходов, отнесенные к твердым коммунальным отходам
7 41 119 11 72 4	остатки сортировки твердых коммунальных отходов при совместном сборе
7 41 119 12 72 5	остатки сортировки твердых коммунальных отходов при совместном сборе практически неопасные
7 41 120 00 00 0	Отходы сортировки лома и отходов черных металлов
7 41 121 11 20 4	отходы (остатки) сортировки лома и отходов черных металлов, не пригодные для утилизации
7 41 130 00 00 0	Отходы сортировки лома и отходов цветных металлов
7 41 140 00 00 0	Отходы сортировки отходов бумаги и картона
7 41 141 11 71 5	отходы (остатки) сортировки отходов бумаги и картона, не пригодные для утилизации
7 41 142 11 71 4	смесь разнородных материалов при сортировке отходов бумаги и картона
7 41 150 00 00 0	Отходы сортировки отходов пластмасс
7 41 151 11 71 4	отходы (остатки) сортировки отходов пластмасс, не пригодные для утилизации
7 41 211 11 71 4	смесь отходов из жилищ крупногабаритных и отходов строительства и ремонта измельченная
7 41 221 11 71 4	неметаллические материалы в смеси при механическом измельчении лома черных металлов для утилизации
7 41 221 21 40 4	отходы (мелкие фракции) при механическом измельчении лома черных металлов для утилизации

7 41 221 81 42 4	пыль газоочистки при механическом измельчении лома черных металлов
7 41 221 82 39 4	отходы (шлам) мокрой газоочистки при механическом измельчении лома черных металлов
7 41 242 12 42 4	пыль газоочистки при прессовании, брикетировании отходов бумаги, картона, гофрокартона
7 41 244 11 42 5	пыль газоочистки при измельчении отходов бумаги для получения вторичного сырья
741 272 11 40 4	отходы изоляции проводов и кабелей при их разделке, зачистке
7 41 272 12 20 4	отходы резиновой оплетки при разделке кабеля
7 41 272 41 71 4	отходы измельчения обрезков кабеля, содержащие преимущественно полиэфирное волокно и металлическое железо
7 41 272 81 40 4	отходы зачистки печей обжига проводов и кабелей в изоляции
7 41 281 11 20 4	отходы разнородных текстильных материалов при разборке мягкой мебели
7 41 300 00 00 0	Отходы от демонтажа техники и оборудования, не подлежащих восстановлению (кроме отходов, вошедших в Блок 4)
7 41 314 11 72 4	отходы резины, резиновых изделий при демонтаже техники и оборудования, не подлежащих восстановлению
7 41 314 21 72 4	отходы эбонита при демонтаже техники и оборудования, не подлежащих восстановлению
7 41 314 41 72 4	отходы пластмасс при демонтаже техники и оборудования, не подлежащих восстановлению
7 41 316 11 72 4	отходы керамики и фарфора при демонтаже техники и оборудования, не подлежащих восстановлению
7 41 321 21 72 4	отходы демонтажа электрического оборудования, содержащие преимущественно фторсодержащие полимеры, черные и цветные металлы
7 41 340 00 00 0	Отходы от демонтажа компьютерного, телевизионного и прочего оборудования (кроме отходов, вошедших в Блок 4)
7 41 343 11 72 4	отходы (остатки) демонтажа бытовой техники, компьютерного, телевизионного и прочего оборудования, непригодные для получения вторичного сырья
7 41 346 21 20 3	лом черных металлов с остатками пенополиуретана при демонтаже отходов холодильного оборудования
7 41 351 21 70 4	компьютерное, периферийное оборудование отработанное брикетированное
7 41 357 21 70 4	блоки систем кондиционирования воздуха отработанные брикетированные
7 41 381 00 00 0	Отходы при вскрытии баллонов с истекшим сроком годности (за исключением отходов металлов)
7 41 381 31 20 4	отходы литой пористой массы при вскрытии ацетиленовых баллонов с истекшим сроком эксплуатации
7 41 600 00 00 0	Отходы при обработке использованной тары, упаковки
7 41 621 11 10 3	жидкие отходы промывки тары из-под химических реагентов, содержащие неорганические сульфаты, хлориды

Согласно Приказу Росстандарта от 22.12.2021 № 2964 «ИТС 15-2021. Информационно-технический справочник по наилучшим доступным технологиям. Утилизация и обезвреживание отходов (кроме термических способов)» твердые коммунальные отходы могут содержать следующие компоненты: бумагу, картон; пищевые отходы; дерево; металл (черный и цветной); текстиль; кости; стекло; кожа; резина; камни; полимерные материалы, прочие (неклассифицируемые части); отсев (менее 15 мм). Сведения о морфологическом составе ТКО различных климатических зон представлены в таблице.

Таблица 8. Морфологический состав ТКО

Компонент	Климатическая зона		
	средняя	южная	северная
Пищевые отходы	30-37	37-45	29-36

Компонент	Климатическая зона		
	средняя	южная	северная
Бумага, картон	37-41	23-32	26-36
Дерево	1-2	1-2	2-6
Черный металл	3-4	2-3	3-4
Цветной металл	1-2	1-2	1-2
Текстиль	3-5	3-5	4-6
Кости	1 2	1-2	1-2
Стекло	2-3	2-3	4-6
Кожа, резина	0,5-1	1	2-3
Камни	0,5-1	1	1-3
Пластмасса	5-6	5-6	5-6
Прочее	1-2	3-4	1-2
Отсев (менее 15 мм)	5-7	6-8	4-6

Отопление частных домовладений в населенных пунктах Республики Бурятия осуществляется дровами и углем, в результате чего образуется печная зола и шлак.

В соответствии с Правилами обращения с твердыми коммунальными отходами, утвержденными Постановлением Правительства РФ от 12 ноября 2016 г. № 1156 в контейнерах запрещается складировать, в частности, горящие, раскаленные или горячие отходы, а также иные отходы, которые могут причинить вред жизни и здоровью лиц, осуществляющих погрузку (разгрузку) контейнеров, повредить контейнеры, мусоровозы или нарушить режим работы объектов по обработке, обезвреживанию, захоронению ТКО. Следовательно, если образованные физическими лицами отходы в результате отопления частных домовладений и помещений твердым топливом (дрова, уголь) в конкретном случае являются горящими, раскаленными или горячими отходами, то их складирование в контейнерах не допускается.

Как отдельный вид отходов – золошлаковые отходы не относятся к ТКО. Однако, если состав ТКО смешан: пластик, картон, органические отходы и другие, и туда же входят золошлаковые отходы, то региональный оператор ООО «ЭкоАльянс» принимает такие отходы. При этом золошлаковые отходы, которые собирает перевозчик в мешках, должны быть остывшими. Содержание золы и шлака в смешанном составе ТКО не должен превышать 30%, а также такие отходы должны быть упакованы в плотный завязанный мешок. Во избежание возгорания запрещается складирование тлеющих золошлаковых отходов в местах накопления.

Норма образования шлака рассчитывается по формуле:

$$M_{\text{отх}} = 0,01 * B * A_p - N_3$$

$$N_3 = 0,01 * B * \left(\alpha A_p + \frac{q_4 Q_r}{32680} \right)$$

$$M_{\text{отх}} = C * k$$

$$C = 0,01 * B * A_p$$

$$k = 1 - a - q_4 * \frac{Q_r}{32680 A_p},$$

B – годовой расход угля; A_p – зольность угля; $a = 0,25$ – доля уноса золы из топки /13/; $q_4 = 3,5$ – потери тепла вследствие механической неполноты сгорания угля; Q_r – теплота сгорания топлива кДж/кг; 32680 – теплота сгорания условного топлива, кДж/кг;

Значительное количество шлаков и золы образуется при сжигании разных видов топлива.

Таблица 9. Количество шлака и золы, образующихся при сжигании топлива

Вид топлива	Количество золы и шлака, %
Бурый уголь	10-15
Каменный уголь	3-40
Антрацит	2-30
Торф	2-30
Дрова	0,5-1,5
Мазут	0,15-0,2
Сланцы	50-80

По опытным замерам проведенным в городских поселениях Селенгинского муниципального района в октябре 2019 года в более 100 жилых домах с печным отоплением для хозяйственных нужд и отопления в жилом помещении площадью, в среднем, 70 м² норма расхода каменного угля составляет – 6,13 т, дров – 3,91 м³ в год. Плотность шлака составляет 3300 кг/м³, плотность древесной золы 780 кг/м³ (0,78 т/м³).

На основании данных таблицы усредненное расчетное количество образования шлака и зольного остатка в год составляет:

шлак – 6,13х0,4 = 2452 кг (2,452 т, 0,74 м³);

древесной золы – 3,91х0,015 = 0,06 м³ (0,046 т).

Таким образом, усредненный расчетный норматив образования золошлаковых отходов на 1 м² жилой площади в год составляет:

шлак – 0,74м³/70м² = **0,01 м³** (2,452т/70м² = **0,035 т**);

зола – 0,06м³/70м² = **0,0009 м³** (0,046/70м² = **0,0007 т**).

Усредненный расчет объема золошлаковых отходов, образующихся в необорудованных централизованным отоплением домовладениях, по муниципальным образованиям республики представлен в Приложении 2.3.

На основании данных государственной статистики численность размещенных и лечившихся лиц в коллективных средствах размещения за 2023 год составляет 563 502 чел. Число посетивших особо охраняемые природные территории Республики Бурятия составило 301163 чел. Число самостоятельных туристов на побережье озера Байкал составляет ежегодно не менее 338 000 чел.

В связи с тем, что турист на территории Республики Бурятия, в отличие от постоянно проживающего населения республики, пребывает ограниченное время, для расчета необходимо использовать время экспозиции, т.е. время присутствия одного туриста на территории республики.

Среднее время пребывания туристов размещенных и лечившихся лиц в коллективных средствах размещения принимаем 14 календарных дней. Поэтому время экспозиции рассчитываем через коэффициент $E = 14/365=0,039$.

Среднее время пребывания туристов, отдыхающих на пляжах побережья оз. Байкал и ООПТ, принимаем 3 календарных дня $E=3/365=0,0082$.

Расчетный объем отходов, образованных туристами, приведен в Приложении 2.3. Общая расчетная сумма отходов, образованных туристами, указана с учетом количества туристов, посетивших федеральные и региональные ООПТ.

Часть территории Республики Бурятия не охвачено услугой по обращению с твердыми коммунальными отходами по причине труднодоступности территорий.

- в Баргузинском районе 4 населенный пункт;
- в Баунтовском районе 10 населенных пунктов;
- в Джидинском районе 10 населенных пунктов;
- в Еравнинском районе 2 населенный пункт;
- в Заиграевском районе 7 населенный пункта;
- в Закаменском районе 5 населенный пункта;
- в Иволгинском районе 1 населенный пункт;
- в Курумканском районе 40 населенных пунктов;
- в Кяхтинском районе 4 населенный пункт;
- в Муйском районе 4 населенных пункта;
- в Мухоршибирском районе 1 населенный пункт;
- в Окинском районе 9 населенных пунктов;
- в Прибайкальском районе 4 населенных пункта;
- в Селенгинском районе 5 населенных пунктов;
- в Тункинском районе 1 населенный пункт;
- в Хоринском районе 5 населенных пунктов.

Перечень труднодоступных поселений представлен в Приложении 2.4. Основная причина труднодоступности территорий – отсутствие дороги для проезда мусоровозов.

Согласно Федеральному закону от 08.11.2007 № 257-ФЗ «Об автомобильных дорогах и о дорожной деятельности в Российской Федерации и о внесении изменений в отдельные законодательные акты Российской Федерации»:

- осуществление дорожной деятельности в отношении автомобильных дорог регионального или межмуниципального значения обеспечивается уполномоченными органами исполнительной власти субъектов Российской Федерации.
- осуществление дорожной деятельности в отношении автомобильных дорог местного значения обеспечивается уполномоченными органами местного самоуправления.
- осуществление дорожной деятельности в отношении частных автомобильных дорог обеспечивается физическими или юридическими лицами, являющимися собственниками таких автомобильных дорог или правообладателями земельных участков, предоставленных для размещения таких автомобильных дорог.

3. ЦЕЛЕВЫЕ ПОКАЗАТЕЛИ ПО ОБЕЗВРЕЖИВАНИЮ, УТИЛИЗАЦИИ И РАЗМЕЩЕНИЮ ОТХОДОВ

Основными направлениями совершенствования системы обращения с отходами на территории Республики Бурятия являются обеспечение минимизации воздействия отходов на окружающую среду, максимального вовлечения компонентов, содержащихся в отходах, в хозяйственный оборот, повышения экологической безопасности населения республики и снижения ущерба, причиняемого окружающей среде в процессе обращения с отходами, путем модернизации существующей системы сбора, накопления, транспортирования, обработки, утилизации, обезвреживания и размещения отходов, создания эффективной системы управления и благоприятного инвестиционного климата.

Государственной программой Российской Федерации «Охрана окружающей среды», утвержденной Постановлением Правительства Российской Федерации от 15.04.2014 № 326 предусмотрено повышение уровня экологической безопасности и сохранение природных систем. В соответствии с целями и задачами государственной программы Правительством Республики Бурятия разработана и реализуется Региональная программа в области обращения с отходами, в том числе с твердыми коммунальными отходами, в рамках государственной программы Республики Бурятия «Охрана окружающей среды и рациональное использование природных ресурсов», которая утверждена постановлением Правительства Республики Бурятия от 30.05.2013 № 261.

Федеральным проектом «Комплексная система обращения с твердыми коммунальными отходами» национального проекта «Экология» для республики установлены целевые показатели, которые соответствуют действующему законодательству и рассчитаны на плановый период.

Сведения о составе и значениях целевых показателей представлены в Приложении 3.

4. МЕСТА НАКОПЛЕНИЯ ОТХОДОВ

Согласно Федеральному закону от 24.06.1998 № 89-ФЗ «Об отходах производства и потребления» накопление отходов допускается только в местах (на площадках) накопления отходов, соответствующих требованиям законодательства в области санитарно-эпидемиологического благополучия населения и иного законодательства Российской Федерации.

Порядок создания мест (площадок) накопления твердых коммунальных отходов, правила формирования и ведения реестра мест (площадок) накопления твердых коммунальных отходов, требования к содержанию указанного реестра утверждаются на федеральном уровне.

Органы местного самоуправления определяют схему размещения мест (площадок) накопления твердых коммунальных отходов и осуществляют ведение реестра мест (площадок) накопления твердых коммунальных отходов в соответствии с правилами, утвержденными Постановлением Правительства РФ от 31.08.2018 № 1039 «Об утверждении Правил обустройства мест (площадок) накопления ТКО и ведения их реестра».

Правила обустройства мест (площадок) накопления ТКО и правила ведения их реестра включают в себя порядок создания мест (площадок) накопления ТКО, правила формирования и ведения реестра мест (площадок) накопления ТКО, требования к содержанию реестра мест (площадок) накопления ТКО.

Накопление ТКО осуществляется в соответствии с Правилами, утвержденными постановлением Правительства РФ от 12.11.2016 № 1156 «Об обращении с твердыми коммунальными отходами и внесении изменения в постановление Правительства Российской Федерации от 25.08.2008 № 641» и порядком накопления (в том числе раздельного накопления) твердых коммунальных отходов, утвержденным постановлением Правительства РБ от 22.08.2016 № 393 «Об утверждении Порядка накопления твердых коммунальных отходов (в том числе их раздельного накопления) на территории Республики Бурятия».

При накоплении ТКО допускается складирование ТКО в следующие виды мусоросборников в зависимости от потребности потребителей: объемом (м³) 0,25; 0,75; 1,1; 5; 8; 24; 27; 30.

Согласно статье Федерального закона № 89-ФЗ сбор, транспортирование, обработка, утилизация, обезвреживание, захоронение ТКО на территории субъекта Российской Федерации обеспечиваются одним или несколькими региональными операторами в соответствии с региональной программой в области обращения с отходами, в том числе с ТКО, и территориальной схемой обращения с отходами. При этом накопление, сбор, транспортирование, обработка, утилизация, обезвреживание и захоронение ТКО осуществляются в соответствии с Правилами № 1156.

В соответствии с Правилами № 1156 и Правилами № 354, установлено, что региональный оператор несет ответственность за обращение с ТКО с момента погрузки таких отходов в мусоровоз. При этом погрузка ТКО включает в себя уборку мест погрузки ТКО, под которой понимаются действия по подбору оброненных (просыпавшихся и др.) при погрузке ТКО и перемещению их в мусоровоз. Таким образом, уборка мест погрузки ТКО – действия по подбору оброненных (просыпавшихся и др.) при погрузке ТКО и перемещению их в мусоровоз, является обязанностью регионального оператора.

В соответствии с положениями Федерального закона № 89-ФЗ органы местного самоуправления городских поселений, муниципальных районов, городских округов уполномочены на создание и содержание мест (площадок) накопления ТКО, за исключением установленных законодательством Российской Федерации случаев, когда такая обязанность лежит на других лицах. Работы по содержанию мест (площадок) накопления ТКО включают в себя их обслуживание (покраска, ремонт и др.) и санитарную

очистку, в том числе подбор (уборка ТКО, находящихся на месте накопления ТКО (контейнерной площадке) или рядом с таким местом (например, когда потребитель не обеспечил складирование ТКО в контейнер) и подметание мусора вокруг контейнеров, и т.д.

Согласно Федеральному закону от 6 октября 2003 г. № 131-ФЗ «Об общих принципах организации местного самоуправления в Российской Федерации» (к вопросам местного значения городского поселения отнесено участие в организации деятельности по накоплению (в том числе раздельному накоплению) и транспортированию ТКО.

На территории Республики Бурятия осуществляет деятельность региональный оператор в области обращения с твердыми коммунальными отходами ООО «ЭкоАльянс» (ИНН 3808182124). У регионального оператора определены 3 зоны деятельности.

Общее количество мест накопления, организованных в республике, составляет 3581 шт., приведено в Приложении 4.1.

Графическое изображение мест накопления отходов отражено на рисунке. Сформировано на геоинформационном портале «Природа Бурятии» priroda-rb.ru.

Количество мест накопления, расположенных в муниципальных образованиях (МО) Республики Бурятия, представлено в таблице.

Таблица 10. Количество мест накопления, расположенных в муниципальных образованиях Республики Бурятия

№ п/п	Наименование муниципального образования (городского округа, муниципального района)	Количество мест накопления, шт.
ЗОНА 1		
1	Баунтовский эвенкийский район	209
2	Бичурский район	192
3	Еравнинский район	60
4	Заиграевский район	141
5	Иволгинский район	112
6	Кижингинский район	59
7	Муйский район	188
8	Мухоршибирский район	140
9	Окинский район	29
10	Северо-Байкальский район	91
11	Тарбагатайский район	79
12	Тункинский район	68
13	Хоринский район	59
14	г. Улан-Удэ	963
15	г. Северобайкальск	234
	ИТОГО ПО ЗОНЕ:	2624
ЗОНА 2		
16	Баргузинский район	181
17	Кабанский район	257
18	Курумканский район	75
19	Прибайкальский район	99
	ИТОГО ПО ЗОНЕ:	612
ЗОНА 3		
20	Джидинский район	38
21	Закаменский район	64

№ п/п	Наименование муниципального образования (городского округа, муниципального района)	Количество мест накопления, шт.
22	Кяхтинский район	57
23	Селенгинский район	186
	ИТОГО ПО ЗОНЕ:	345
	ИТОГО ПО РЕСПУБЛИКЕ:	3581

В настоящее время сбор ТКО в муниципальных образованиях, не оснащенных местами накопления ТКО и контейнерами, осуществляется в мешках, сбор которых организован с помощью объезда мусоровозами жилых домов и объектов общественного назначения.

Произведен расчет условного количества контейнеров, необходимых для полного обеспечения расчетного количества отходов, образуемых в муниципальных районах Республики Бурятия. Определение расчетного количества отходов по каждому муниципальному району основывается исходя из численности населения, расчетных единиц для объектов общественного назначения и нормативов накопления ТКО.

При расчете условного количества контейнеров, необходимых для полного обеспечения расчетного количества отходов, образуемых в муниципальных районах республики, принимаются следующие допущения:

- за условный контейнер принимается контейнер ТКО емкостью 0,75 м³.

- частота вывоза контейнеров с мест накопления в муниципальных районах, кроме городских округов Улан-Удэ и Северобайкальск, принимается 2 раза в неделю. В г. Улан-Удэ и г. Северобайкальск частота вывоза контейнеров принимается 7 раз в неделю.

Количество контейнеров, которые предлагается разместить в местах накопления ТКО, рассчитано из расчета среднего количества контейнеров, расположенных в местах накопления, установленных в муниципальных районах.

В Приложении 4.2. указано расчетное количество контейнеров в муниципальных образованиях по Республике Бурятия – 18662 шт. Количество мест накопления ТКО, необходимых для размещения расчетного количества условных контейнеров, – 10552 шт.

Администрациям муниципальных образований Республики Бурятия рекомендуется организовать работу по определению и оборудованию мест накопления ТКО на подведомственной им территории с учетом количества необходимых контейнеров. Места накопления ТКО необходимо организовать в соответствии с требованиями СанПиН 2.1.3684-21. В соответствии с СанПиН 2.1.3684-21 на контейнерных площадках должно размещаться не более 8 контейнеров для смешанного накопления ТКО или 12 контейнеров, из которых 4 – для раздельного накопления ТКО, и не более 2 бункеров для накопления КГО.

В Приложении 4.2. проведен расчет количества условных контейнеров для организации сбора золошлаковых отходов на территории муниципальных образований Республики Бурятия.

При расчете условного количества контейнеров, необходимых для обеспечения расчетного количества золошлаковых отходов, образуемых в муниципальных районах республики, принимаются следующие допущения:

- за условный контейнер принимается контейнер ТКО емкостью 0,75 м³.

- частота вывоза 1 раз в неделю.

Расчетное количество условных контейнеров для накопления золошлаковых отходов на всей территории республики составляет 1285 шт.

Дополнительно в Приложении 4.2. проведен расчет примерного количества условных контейнеров для организации сбора КГО на территории муниципальных образований Республики Бурятия. При расчете условного количества контейнеров, необходимых для обеспечения расчетного количества КГО, образуемых в муниципальных

районах республики, за условный контейнер принимается контейнер ТКО емкостью 8 м³, частота вывоза – 1 раз в неделю.

Расчетное количество контейнеров для сбора КГО на территории республики составляет 691 шт.

При расчете количества дополнительных контейнеров для отходов от туристического потока в Республике Бурятия принимается:

- контейнер емкостью 0,75 м³.
- частота вывоза 7 раз в неделю.

Расчет показал, что количество дополнительных условных контейнеров по Республике Бурятия от туристического потока составляет 222 контейнера. Расчет произведен с учетом количества образованных отходов от туристов, посетивших ООПТ.

Организация раздельного накопления отходов на территории Республики Бурятия

Раздельное накопление является необходимым условием достижения цели создания устойчивой системы обращения с отходами

В республике система раздельного накопления отходов в настоящее время не организована по причине отсутствия инфраструктуры.

Создание инфраструктуры по накоплению ТКО, в том числе раздельному накоплению, осуществляется в соответствии с требованиями Федерального закона от 06.10.2003 № 131 ФЗ «Об общих принципах организации местного самоуправления в Российской Федерации», Федерального закона от 24.06.1998 № 89-ФЗ «Об отходах производства и потребления» является полномочиями органов местного самоуправления, за исключением установленных законодательством Российской Федерации случаев, когда такая обязанность лежит на других лицах. Под «другими лицами» оговариваемых правоотношений понимаются хозяйствующие субъекты всех форм собственности, которые в том числе осуществляют управление жилым фондом.

Кроме контейнерных площадок, вторичные материальные ресурсы, извлеченные из ТКО гражданами и организациями самостоятельно, принимаются в частных пунктах приема вторичного сырья.

Двухпоточный сбор предусматривает разделение всего потока ТКО на два – пищевые отходы (сырые) и непищевые (сухие).

При осуществлении двухпоточного раздельного сбора отходов с установкой контейнеров для утильных (сухие) фракций (бумага, стекло, пластик, металл и пр.) и стандартных контейнеров для ТКО (с пищевой составляющей, сырые) используются контейнеры с цветовой индикацией и видами отходов:

- «вторичные ресурсы» – желтый цвет;
- «неутилизируемые отходы» – серый цвет.

В контейнеры с желтой цветовой индикацией складироваться ТКО (бумага, стекло, пластик, металл и пр.), для которых существует возможность повторного использования непосредственно и/или после дополнительной обработки.

В контейнеры с серой цветовой индикацией складироваться ТКО, в отношении которых не осуществляется раздельный сбор.

Для раздельного двухпоточного накопления ТКО потребность в контейнерах указана в Приложении 4.2. и составляет 31633 шт.

Селективный пофракционный сбор

В соответствии с Постановлением Правительства Республики Бурятия от 22.08.2016 № 393 «Порядок сбора твердых коммунальных отходов (в том числе их раздельного сбора) на территории Республики Бурятия», при организации раздельного сбора ТКО для накопления утилизируемых компонентов ТКО на контейнерных площадках устанавливаются специальные емкости, обеспечивающие размещение в них только определенного вида отходов, а также необходимо соблюдение следующих условий:

- контейнеры должны быть выкрашены в разные цвета для различных видов отходов и иметь соответствующую маркировку. Маркировка наносится в виде надписей и (или) пиктограмм и должна доносить информацию о материалах, подлежащих сбору в соответствующий контейнер;

- конструкция контейнеров должна не допускать попадания внутрь атмосферных осадков, проникновения животных

При осуществлении раздельного сбора отходов с установкой специальных контейнеров для селективного сбора должны использоваться контейнеры со следующей цветовой индикацией и письменными обозначениями:

«бумага» – синий цвет;

«пластик» – оранжевый цвет;

«стекло» – зеленый цвет;

«неутилизируемые отходы» – серый цвет.

В контейнеры с синей цветовой индикацией складироваться отходы в соответствии с Федеральным классификационным каталогом отходов, классифицируемые как бумага и изделия из бумаги, утратившие свои потребительские свойства.

В контейнеры с оранжевой цветовой индикацией складироваться отходы в соответствии с Федеральным классификационным каталогом отходов, классифицируемые как пластмассовые изделия, утратившие свои потребительские свойства (не включая резиновые изделия), очищенные от загрязнений.

В контейнеры с зеленой цветовой индикацией складироваться отходы в соответствии с Федеральным классификационным каталогом отходов, классифицируемые как отходы стекла и изделий из стекла, очищенные от загрязнений.

В контейнеры с серой цветовой индикацией складироваться ТКО, в отношении которых не осуществляется раздельный сбор.

При осуществлении раздельного сбора ТКО могут по необходимости использоваться дополнительные цветовые обозначения (сбор стекла различных цветов, сбор текстиля, сбор бумаги и прочее).

Для организации покомпонентного раздельного сбора ТКО в четыре контейнера проведен расчет необходимого количества контейнеров для расчетного объема отходов, образуемых в МО, в Приложении 4.2. Расчетное количество контейнеров составляет 77271 шт.

Раздельно собранные компоненты ТКО, являющиеся вторичными ресурсами, подлежат передаче на переработку организациям, осуществляющим их обработку и утилизацию. Не допускается смешивание раздельно собранных компонентов ТКО, являющихся вторичными ресурсами, и их захоронение.

Таблица 11. Расчетная потребность в контейнерах по зонам деятельности регионального оператора

Зона деятельности и регионального оператора	Расчетное количество условных контейнеров в МО, шт.	Количество мест накопления ТКО, необходимых для размещения количества условных контейнеров, шт.	Расчетное количество условных контейнеров в при двухпоточном накоплении и отходов, шт.	Расчетное количество условных контейнеров в при фракционном накоплении и отходов, шт.	Расчетное количество контейнеров для вывоза золошлаковых отходов, шт.	Расчетное количество контейнеров для сбора КГО, шт.	Расчетное количество условных контейнеров для отходов, образованных туристами, шт.
1 зона	12930	7179	18856	51718	843	588	149
2 зона	3013	1507	6026	12053	304	51	67
3 зона	2719	1867	6750	13501	138	51	7
ВСЕГО	18662	10552	31633	77271	1285	691	222

Данные о количестве контейнеров и бункеров, приобретенных и планируемых к приобретению региональными операторами

Согласно п. 90 Правил регулирования тарифов в сфере обращения с ТКО, утвержденных Постановлением Правительства РФ от 30.05.2016 № 484, необходимая валовая выручка регионального оператора определяется в соответствии с методическими указаниями как сумма необходимой валовой выручки организаций, осуществляющих регулируемые виды деятельности в области обращения с ТКО, включая обработку ТКО, в том числе собственная необходимая валовая выручка регионального оператора, относимая на такие виды деятельности, расходов на транспортирование ТКО, а также расходов на приобретение контейнеров и бункеров для накопления ТКО, уборку мест погрузки ТКО.

Расходы на приобретение контейнеров и бункеров определяются в размере, не превышающем 1 процента необходимой валовой выручки регионального оператора на очередной период регулирования. Ежегодно, в рамках тарифа, региональными операторами производится закупка контейнеров.

Данные по количеству контейнерной инфраструктуры, приобретенной и планируемой к приобретению в рамках деятельности региональных операторов, представлены в таблице.

Таблица 12. Количество контейнеров, планируемых к приобретению региональным оператором

2024	2025	2026	2027	2028	2029	2030
1 зона						
600	600	600	600	600	600	600
2 зона						
600	600	600	600	600	600	600
3 зона						
600	600	600	600	600	600	600

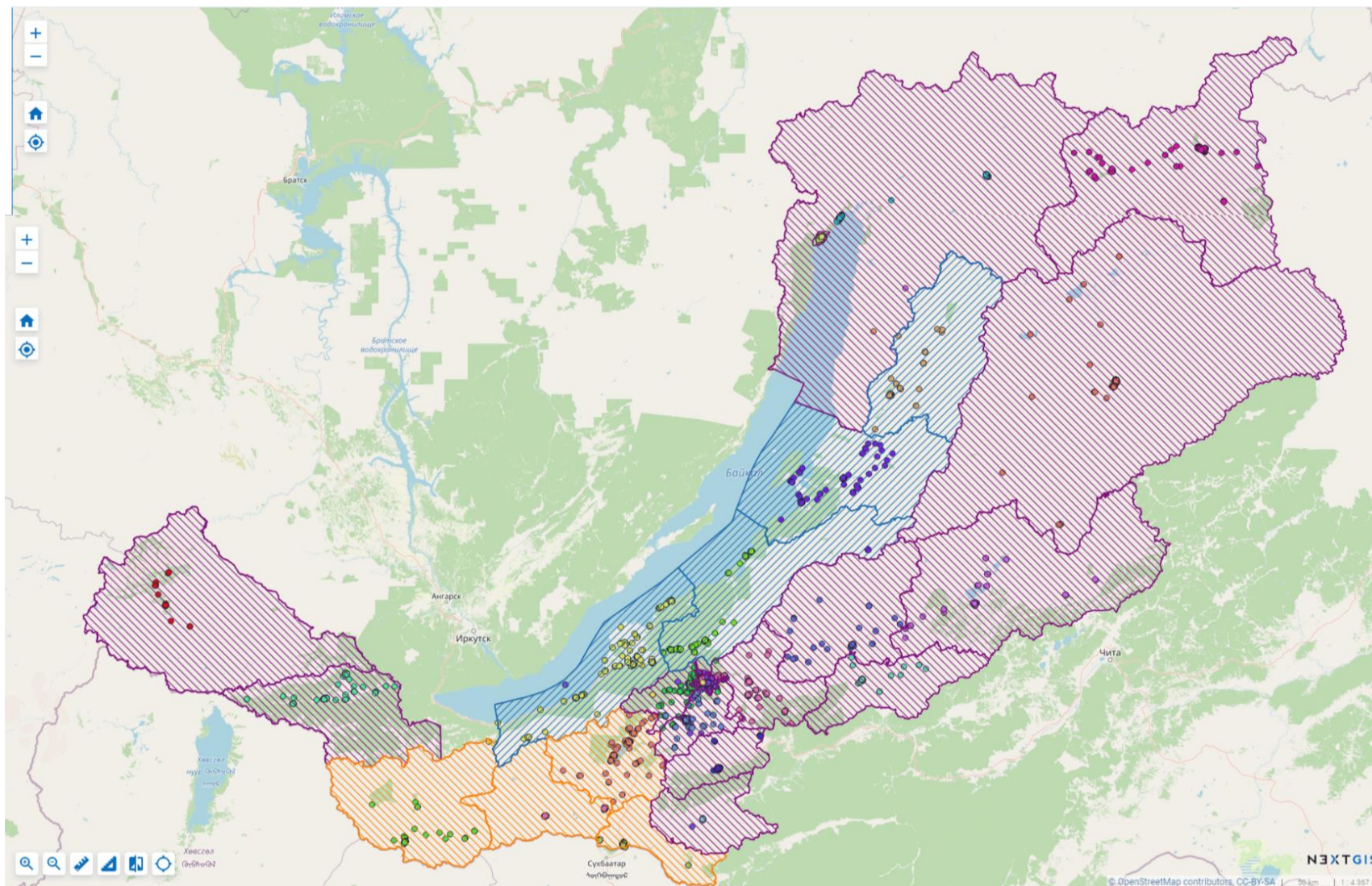


Рисунок 3. Места накопления отходов

5. МЕСТА НАХОЖДЕНИЯ ОБЪЕКТОВ ОБРАБОТКИ, УТИЛИЗАЦИИ, ОБЕЗВРЕЖИВАНИЯ ОТХОДОВ И ОБЪЕКТОВ РАЗМЕЩЕНИЯ ОТХОДОВ, ВКЛЮЧЕННЫХ В ГОСУДАРСТВЕННЫЙ РЕЕСТР ОБЪЕКТОВ РАЗМЕЩЕНИЯ ОТХОДОВ

Существующая инфраструктура в области обращения с отходами Республики Бурятия представлена 4 полигонами ТКО: «Полигон ТКО п. Заиграево», «Полигон твердых бытовых отходов г. Гусиноозерск», «Полигон ТКО с. Петропавловка», Полигон ТКО СП «Эгитуйское», внесенные в государственный реестр объектов размещения отходов на основании приказа Минприроды России от 30.09.2011 № 792 «Об утверждении Порядка ведения государственного кадастра отходов», и 1 мусоросортировочной станцией (МСС № 2), мощностью 40 тыс. тонн/год.

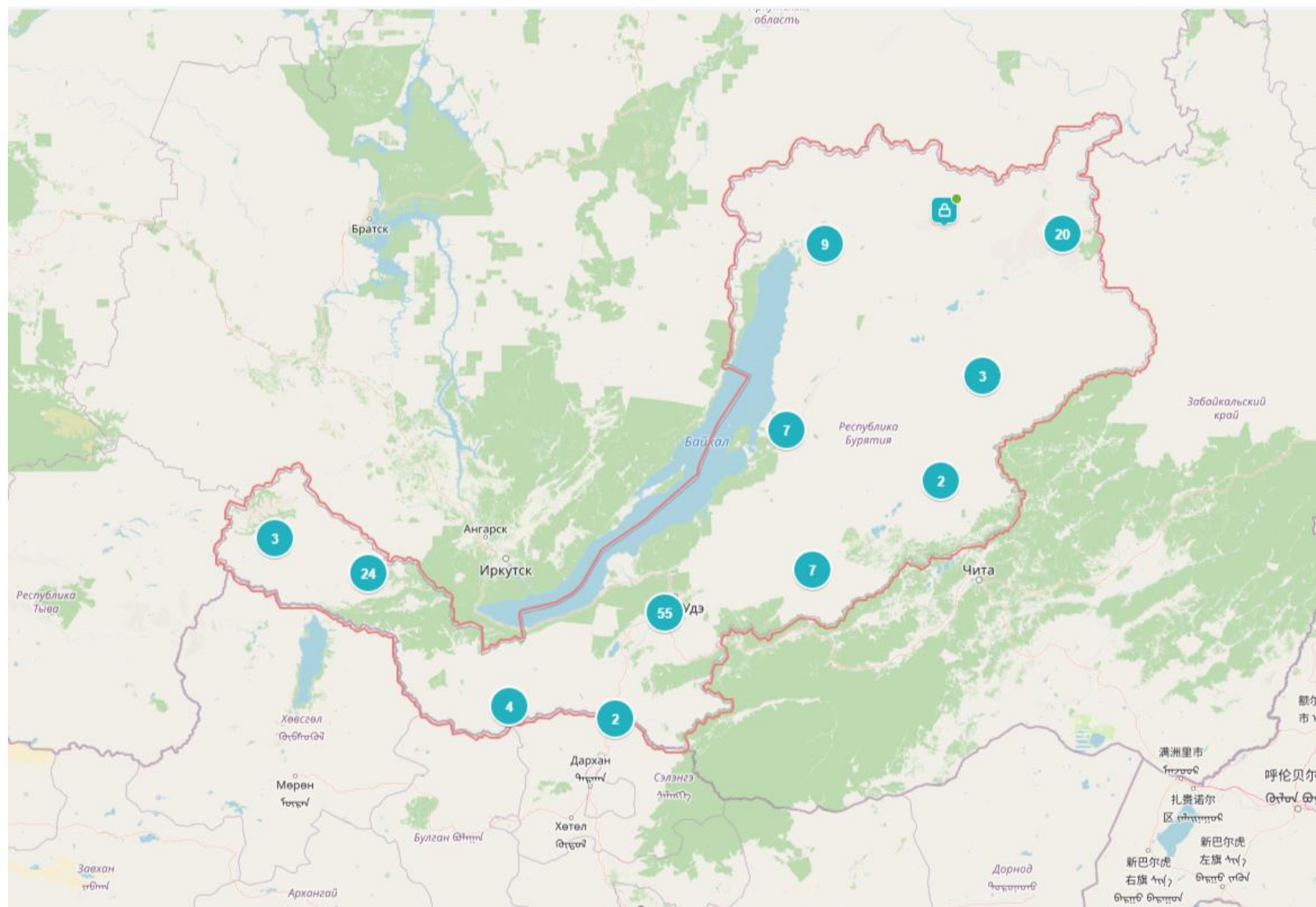
В связи с нехваткой объектов размещения ТКО, включенных в ГРОРО, в соответствии с требованиями санитарных правил и норм СанПиН 2.1.3684-21 «Санитарно-эпидемиологические требования к содержанию территорий городских и сельских поселений, к водным объектам, питьевой воде и питьевому водоснабжению, атмосферному воздуху, почвам, жилым помещениям, эксплуатации производственных, общественных помещений, организации и проведению санитарно-противоэпидемических (профилактических) мероприятий», утвержденных постановлением Главного государственного санитарного врача Российской Федерации от 28.01.2021 № 3, согласно Государственной программе Республики Бурятия «Охрана окружающей среды и рациональное использование природных ресурсов» (постановление Правительства РБ от 30.05.2013 № 261) муниципальным образованиям выдается субсидия на выполнение расходных обязательств муниципальных образований на обустройство и содержание объектов размещения твердых коммунальных отходов.

Сведения об объектах обработки, утилизации, обезвреживания представлены в Приложении 5.1., об объектах размещения отходов, включенных в государственный реестр объектов размещения отходов, указаны в Приложении 5.2.

Таблица 13. Объекты обработки, утилизации, обезвреживания, размещения твердых коммунальных отходов Республики Бурятия

Наименование объекта и/или наименование ближайшего к нему населенного пункта	Кадастровый номер земельного участка	Координаты	Площадь земельного участка, м ²
1 зона			
площадка временного накопления Тарбагатайский район п. Нижний Саянтуй	03:19:250103:11917, 03:19:250103:11918, 03:19:250103:11919	51.724603 107.606259	112 195
мусоросортировочная станция 2 (МСС-2) Тарбагатайский район п. Нижний Саянтуй	03:24:034301:264	51.764135 107.557284	8 022
объект размещения отходов г. Северобайкальск	03:23:010501:129	55.664937 109.319557	17 448
объект размещения отходов Баунтовский район с. Багдарин	03:02:320102:265	54.412729 113.583947	147 204
объект размещения отходов Баунтовский район с. Романовка	03:02:360107:176	53.213028 112.737518	59 285
объект размещения отходов Бичурский район с. Бичура, ТОО «Колос»	03:03:520103:361	50.608083 107.655317	250 227
полигон ТКО Еравнинский район СП «Эгитуйское»	03:05:280101:834	52.403524 110.809896	48 485
полигон ТКО Заиграевский район п. Заиграево	03:06:560105:34	51.823170 108.227583	49 960

Наименование объекта и/или наименование ближайшего к нему населенного пункта	Кадастровый номер земельного участка	Координаты	Площадь земельного участка, м ²
объект размещения отходов Кижингинский район с. Кижинга	03:10:280102:625	51.820382 109.952237	242 278
объект размещения отходов Муйский район п. Северомуйск	03:13:160202:4	56.162238 113.656516	8 100
объект размещения отходов Муйский район п. Таксимо	03:13:190103:2	56.335642 114.995728	29 495
объект размещения отходов Мухоршибирский район с. Мухоршибирь	03:14:350119:423	51.068633 107.807949	225 575
объект размещения отхо­до Окинский район с. Орлик м. Пета	03:15:180120:837	52.477455 99.845033	19 999
объект размещения отходов Северо-Байкальский район п. Ангоя	03:17:160803:85	56.000436 110.894175	32 966
объект размещения отходов Северо-Байкальский район п. Кумора	03:17:200202:31	55.876630 111.218947	10 606
объект размещения отходов Северо-Байкальский район пгт. Новый Уоян	03:17:090132:2	56.118610 111.698162	93 729
объект размещения отходов Хоринский район с. Хоринск м. Бильчир	03:21:270267:6	52.142963 109.812863	29 997
2 зона			
объект размещения отходов Баргузинский район с. Баргузин, м. Соловей	03:01:420101:443	53.640212 109.675091	60 729
объект размещения отходов Кабанский район п. Селенгинск	03:09:770101:547	51.991509 106.805480	33 182
объект размещения отходов Прибайкальский район с. Турунтаево	03:16:540101:1039	52.170416 107.622396	49 948
объект размещения отходов Курумканский район с. Курумкан	03:11:370112:108 03:11:370112:232	54.313249 110.285847 54.314400 110.286900	63 760
3 зона			
полигон ТКО Джидинский район с. Петропавловка	03:04:510106:84	50.628458 105.364036	30 000
объект размещения отходов Закаменский район г. Закаменск, местность «Кирзавод»	03:07:000000:4655	50.315462 103.288771	52 874
объект размещения отходов Кяхтинский район г. Кяхта, местность «Ильмовая падь»	03:12:000000:14496	50.348864 106.413444	20 000
полигон твердых бытовых отходов Селенгинский район г. Гусиноозерск	03:22:011059:4	51.264109 106.524454	57 694



6. БАЛАНС КОЛИЧЕСТВЕННЫХ ХАРАКТЕРИСТИК ОБРАЗОВАНИЯ, ОБРАБОТКИ, УТИЛИЗАЦИИ, ОБЕЗВРЕЖИВАНИЯ, РАЗМЕЩЕНИЯ ОТХОДОВ

Раздел содержит сведения о соотношении количества образующихся на территории Республики Бурятия и поступающих из других субъектов Российской Федерации отходов (по видам и классам опасности отходов) и количественных характеристик их обработки, утилизации, обезвреживания, размещения, передачи в другие субъекты Российской Федерации для последующих обработки, утилизации, обезвреживания, размещения, в том числе:

- а) о количестве отходов, образовавшихся на территории Республики Бурятия;
- б) о количестве отходов, обработанных на территории Республики Бурятия;
- в) о количестве отходов, утилизированных на территории Республики Бурятия;
- г) о количестве отходов, обезвреженных на территории Республики Бурятия;
- д) о количестве отходов, размещенных на территории Республики Бурятия;
- е) о количестве отходов, переданных в другие субъекты Российской Федерации для последующих обработки, утилизации, обезвреживания, размещения;
- ж) о количестве отходов, поступивших из других субъектов Российской Федерации для последующих обработки, утилизации, обезвреживания, размещения.

В настоящем разделе приведены сведения о количестве образованных, обработанных, утилизированных, обезвреженных, направленных на хранение и захоронение отходов за 2023 год согласно данным федерального статистического наблюдения по форме № 2-ТП (отходы). Данные федерального статистического наблюдения по форме № 2-ТП (отходы) представлены Забайкальским межрегиональным управлением Росприроднадзора, Межрегиональным управлением Росприроднадзора по Иркутской области и Байкальской природной территории и содержат сведения по видам экономической деятельности, кодам ОКВЭД, ФККО, классам опасности. Баланс количественных характеристик образования, обработки, утилизации, обезвреживания, размещения отходов представлен в Приложении 6.1. Движение отходов производства и потребления в 2023 году представлено в Приложении 6.2.

Отходы в зависимости от степени негативного воздействия на окружающую среду подразделяются в соответствии с критериями, установленными федеральным органом исполнительной власти, осуществляющим государственное регулирование в области охраны окружающей среды, на пять классов опасности: I класс – чрезвычайно опасные отходы; II класс – высокоопасные отходы; III класс – умеренно опасные отходы; IV класс – малоопасные отходы; V класс – практически неопасные отходы.

За 2023 год на территории Республики Бурятия образовано 158 433 873,43 т. отходов I-V класса опасности. Наибольшее количество отходов составил V класс опасности, общая масса отходов по которому составляет 158 377 106 т.

Сведения о потоках отходов производства и потребления, образующихся, обработанных, утилизированных, обезвреженных, размещенных отходах, систематизированных по классам опасности, представлены в таблице 1. Динамика образования отходов за период 2019-2023 гг. представлен в таблице.

Таблица 14. Балансовые потоки обращения с отходами в 2023 г., тыс. т

Наименование видов отходов по классам опасности	Образование отходов	Обработано	Утилизировано	Обезврежено	Размещено
Всего (I-V класс опасности)	158 433,873	0,087	15 584,543	19,616	122 912,80
I класс	0,006	0	0,000	0,000	0,00
II класс	0,034	0	0,001	0,000	0,00

Наименование видов отходов по классам опасности	Образование отходов	Обработано	Утилизировано	Обезврежено	Размещено
III класс	11,986	0,008	2,034	1,221	0,00
IV класс	44 742,430	0,056	3,478	0,356	25,45
V класс	158 377,106	0,022	15 579,030	18,040	122887,35

Таблица 15. Динамика образования отходов производства и потребления в Республике Бурятия по классам опасности в 2019-2023 гг., тыс. тонн

Класс опасности	2019	2020	2021	2022	2023
Всего отходов, в том числе:	72 593,71	38 068,06	121 400,497	169 961,105	158 433,873
I класс	0,02	0,045	0,021	0,009	0,006
II класс	0,07	0,060	0,044	0,035	0,034
III класс	25,70	22,988	9,866	9,901	11,986
IV класс	145,68	88,167	97,793	97,169	44 742,430
V класс	72 422,25	37 956,800	121292,772	169 853,991	158 377,106

7. СХЕМА ПОТОКОВ ОТХОДОВ ОТ ИСТОЧНИКОВ ИХ ОБРАЗОВАНИЯ ДО ОБЪЕКТОВ ОБРАБОТКИ, УТИЛИЗАЦИИ, ОБЕЗВРЕЖИВАНИЯ ОТХОДОВ И ОБЪЕКТОВ РАЗМЕЩЕНИЯ ОТХОДОВ, ВКЛЮЧЕННЫХ В ГОСУДАРСТВЕННЫЙ РЕЕСТР ОБЪЕКТОВ РАЗМЕЩЕНИЯ ОТХОДОВ

Настоящий раздел содержит сведения о движении отходов, в том числе графическое отображение движения отходов от источников образования отходов и мест накопления отходов до объектов обработки, утилизации, обезвреживания отходов, объектов размещения отходов, включенных в государственный реестр объектов размещения отходов (далее – ГРОРО), расположенных в границах территории Республики Бурятия.

Схемы потоков ТКО предусматривают направление отходов на объекты размещения ТКО, включенные в ГРОРО, объекты накопления, объекты обезвреживания, утилизации, обработки, мусороперегрузочные станции.

На сегодня основным методом обращения с отходами в Республике Бурятия является размещение отходов, но долгосрочный прогноз строительства инфраструктуры обращения с ТКО по Республике Бурятия предусматривает выполнение мероприятий комплексной стратегии, строительство и запуск достаточного количества объектов обезвреживания, утилизации и обработки (далее – объекты), которые позволят обеспечить создание и развитие инфраструктуры экологически безопасной обработки, утилизации и размещения ТКО, создание современной системы приема и сбора ТКО, в том числе раздельного сбора и накопления отходов.

В территориальной схеме обращения с отходами, наряду с существующими и планируемыми объектами, предусматривается, в качестве наиболее перспективного направления для системы обращения с ТКО, использование существующих и строительство и ввод в эксплуатацию новых мусороперегрузочных станций.

Эксплуатация мусороперегрузочных станций является необходимой частью процесса транспортирования отходов. Возможность наличия в действующей инфраструктуре обращения с ТКО мусороперегрузочных станций законодательно закреплено п. 91 Методических указаний по расчету регулируемых тарифов в области обращения с твердыми коммунальными отходами, утвержденных Приказом Федеральной антимонопольной службы от 21.11.2016 г. № 1638/16, в соответствии с которыми объекты перегрузки и сортировки используются в качестве объектов, расстояние до которых имеет правовое значение в целях ценообразования.

Объекты транспортной инфраструктуры по обращению с твердыми коммунальными отходами включают в себя объекты захоронения (полигоны) и объекты обработки. Наряду с действующими объектами транспортной инфраструктуры, в целях минимизации тарифа, на территории Республики Бурятия размещены 2 мусороперегрузочных пункта по 2 зоне деятельности регионального оператора.

Действующие и планируемые объекты инфраструктуры по обращению с твердыми коммунальными отходами представлены в разделе 8 территориальной схемы.

В территориальной схеме приведены сведения о движении твердых коммунальных отходов от источников их образования до объектов размещения, обработки, утилизации и обезвреживания на период с 2024 по 2026 год.

Деятельность по обращению с иными видами отходов, за исключением ТКО, не относится к регулируемой деятельности. Таким образом, информация о потоках промышленных, строительных отходов, отходов лесоперерабатывающего комплекса и других видов отходов, не относящихся к ТКО, предусмотренных п.12 постановления Правительства Российской Федерации от 22.09.2018 № 1130, в настоящей территориальной схеме не учитывается.

Планируемые потоки ТКО для каждого муниципального образования указаны с учетом ориентировочного остаточного срока эксплуатации существующих объектов

обработки, утилизации, обезвреживания, размещения ТКО, а также ожидаемых сроков ввода в эксплуатацию планируемых объектов обработки, утилизации, обезвреживания, размещения ТКО.

Прогноз, представленный в территориальной схеме, предусматривает движение отходов от мест накопления отходов до объектов размещения, обезвреживания, утилизации и обработки, в том числе до объектов, строительство, установка и запуск в эксплуатацию которых запланирован в среднесрочной перспективе.

В действующей территориальной схеме предусмотрена двухуровневая детализация схемы потоков твердых коммунальных отходов для корректного расчета расстояния транспортирования отходов:

1. непосредственно схема потоков твердых коммунальных отходов
2. графическое отображение движения твердых коммунальных отходов необходимое для корректного расчета:
 - а. от источников образования до объектов конечного обращения с ТКО, либо до объекта сортировки или перегрузки;
 - б. от объекта сортировки или перегрузки станций до объектов конечного обращения с ТКО.

Данный подход детализации позволяет произвести расчет средневзвешенного расстояния транспортирования отходов первого плеча (от источника образования или накопления отходов до а)объекта по обращению с отходами без осуществления сортировки или перегрузки б) до объекта сортировки или перегрузки) и средневзвешенного расстояния транспортирования отходов второго плеча (от перегрузки или сортировки до объекта, на котором осуществляется обезвреживание, захоронение отходов). В соответствии с приказом Федеральной Антимонопольной службы от 21.11.2016 № 1638/16 «Об утверждении методических указаний по расчету регулируемых тарифов в области обращения с твердыми коммунальными отходами» коэффициент снижения расходов на транспортирование отходов после сортировки или перегрузки принимается равным 0,4. Наличие транспортирования отходов второго плеча от перегрузки или сортировки до объекта, на котором осуществляется обезвреживание, захоронение отходов, применение коэффициента снижения расходов после сортировки, позволяет снизить рост действующего тарифа на предоставление услуги по обращению с твердыми коммунальными отходами и не позволяет существенным образом увеличивать тариф. В соответствии с п. 91 Методических указаний настоящей территориальной схемой расходы на транспортирование определяются с учетом корректировки плеч транспортирования на плановый период и применения коэффициента снижения расходов на транспортирование твердых коммунальных отходов после их сортировки или перегрузки.

Расчет первого и второго плеча определяется как средневзвешенная величина по расстояниям транспортирования твердых коммунальных отходов первого и второго плеча по всем направлениям потоков от мест (площадок) твердых коммунальных отходов до объектов по обращению с твердыми коммунальными отходами на основании схемы потоков транспортирования ТКО, и объемам транспортирования, соответствующим данным направлениям потоков.

Ежегодное изменение схемы потоков транспортирования отходов, представленных в территориальной схеме, связано с вводом в эксплуатацию новых объектов по обращению с твердыми коммунальными отходами и выводом из эксплуатации существующих объектов, а также с освоением новых территорий для оказания услуги по обращению с твердыми коммунальными отходами.

В Территориальной схеме представлены следующие варианты схем потоков твердых коммунальных отходов:

1. Схема потоков отходов – действующая на период 2024-2030 гг. (Приложение 7.1);

2. Аварийная схема потоков отходов – действующая в случае выведения из эксплуатации или временного приостановления деятельности Объектов размещения отходов (Приложение 7.4.).

В силу п. 10 ст. 24.6 Федерального закона от 24.06.1998 г. № 89-ФЗ «Об отходах производства и потребления», операторы по обращению с ТКО, региональные операторы обязаны соблюдать схему потоков ТКО, предусмотренную территориальной схемой обращения с отходами.

Маршруты движения специализированной техники при удалении отходов могут не соответствовать графическому отображению движения твердых коммунальных отходов. Данный факт не является нарушением схемы потоков твердых коммунальных отходов при общем соблюдении схемы потоков твердых коммунальных отходов при соблюдении следующих условий:

1. используется транспортная инфраструктура (мусороперегрузочные станции), указанные в схеме потоков;
2. соблюдается конечный объект обращения с отходами;
3. соблюдается сочетание использования объектов транспортной инфраструктуры и конечного объекта обращения с отходами.

Фактические маршруты движения специализированной техники при организации удаления отходов могут не соответствовать графическому отражению схемы потоков отходов по следующим основным причинам (могут быть другие причины, не зависящие от регионального оператора):

- наличие индивидуальных заявок на вывоз ТКО;
- текущая дорожная ситуация (в т.ч. связанная с ДТП);
- учет сезонной составляющей (сверхнизких температур);
- наличие графика удаления отходов отличного от ежедневного удаления твердых коммунальных отходов;
- наличие временных ограничений доступа к месту накопления отходов со стороны собственника;
- наличие иных причин, влекущих изменение схемы движения транспортных средств в населенных пунктах.

Графическое отображение движения отходов, направляемых в другие субъекты Российской Федерации, а также получаемых из других субъектов Российской Федерации, от источников образования отходов либо от объектов обработки отходов, отсутствует по причине отсутствия соглашений с другими субъектами Российской Федерации о вывозе и приеме отходов на территории Республики Бурятия.

В случае возникновения каких-либо чрезвычайных или непредвиденных ситуаций на объектах размещения отходов, указанных в схеме потоков отходов территориальной схемы и определенных как конечные объекты размещения ТКО на срок действия территориальной схемы, транспортирование отходов должно осуществляться на ближайший легитимный объект, имеющий остаточный ресурс на момент возникновения чрезвычайной или непредвиденной ситуации (аварийная схема потоков).

К таким ситуациям могут относиться в том числе, но не ограничиваясь:

- административное приостановление деятельности объекта;
- прекращение деятельности объекта (приостановление/аннулирование лицензии);
- пожар на объекте;
- выход из строя техники на объекте;
- ремонт дороги к объекту;
- распутица, размытие, снежный завал подъездных путей и на самом объекте;
- изменение срока ввода в эксплуатацию нового объекта, предусмотренного территориальной схемой.

Изменение направления транспортирования по вышеуказанным или иным причинам может осуществляться в течение не более чем 90 календарных дней.

О начале и окончании периода изменения направления транспортирования региональный оператор обязан в официальном порядке уведомить Министерство природных ресурсов и экологии Республики Бурятия в течение 5 (пяти) рабочих дней с момента начала/окончания периода изменения направления транспортирования отходов.

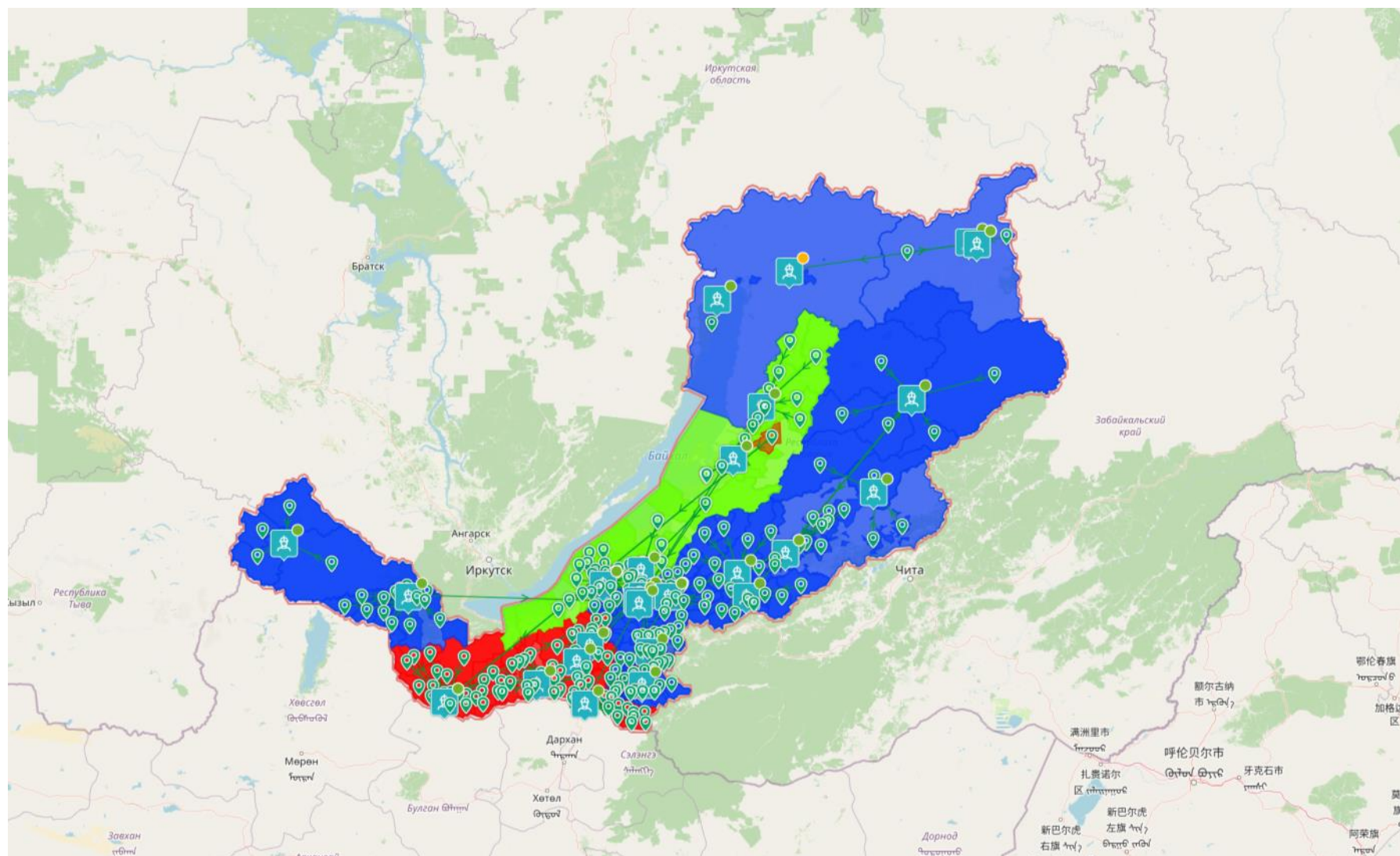


Рисунок 5. Графическое изображение схемы потоков

8. ДАННЫЕ О ПЛАНИРУЕМЫХ СТРОИТЕЛЬСТВЕ, РЕКОНСТРУКЦИИ, ВЫВЕДЕНИИ ИЗ ЭКСПЛУАТАЦИИ ОБЪЕКТОВ ОБРАБОТКИ, УТИЛИЗАЦИИ, ОБЕЗВРЕЖИВАНИЯ, РАЗМЕЩЕНИЯ ОТХОДОВ

Учитывая сложившуюся в регионе систему сбора и утилизации отходов, а также ранее накопленные объемы отходов и образующиеся ежегодно, мощностей существующих предприятий по утилизации отходов недостаточно.

По состоянию на 2024 год существующая инфраструктура в области обращения с отходами Республики Бурятия представлена 4 полигонами ТКО («Полигон ТКО п. Заиграево», «Полигон твердых бытовых отходов г. Гусиноозерск», «Полигон ТКО с. Петропавловка», Полигон ТКО СП «Эгитуйское» внесенные в государственный реестр объектов размещения отходов на основании приказа Минприроды России от 30.09.2011 № 792 «Об утверждении Порядка ведения государственного кадастра отходов» и 1 мусоросортировочной станцией (МСС № 2), мощностью 40 тыс. тонн/год.

Республика Бурятия относится к числу субъектов РФ с низким уровнем инвестиционной привлекательности и бюджетной обеспеченности, строительство полигонов для захоронения ТКО на территории Республики не ведется в связи с отсутствием инвесторов и невозможностью Республики компенсировать большую часть затрат на создание объекта. Коэффициент долговой нагрузки для Республики Бурятия превышен.

Ранее разработка проектно-сметной документации осуществлялась для реализации мероприятий в рамках ФЦП «Охрана озера Байкал», в рамках которой было предусмотрено финансирование на строительство инфраструктуры объектов в области обращения ТКО, так были построены полигоны в Заиграевском, Джидинском, Еравнинском районах Республики Бурятия. ФЦП прекратила свое действие в 2020 году.

Разработана проектная документация на:

- строительство полигона твердых коммунальных отходов в пгт. Селенгинск;
- строительство полигона твердых коммунальных отходов в с. Хоринск;
- строительство полигона твердых коммунальных отходов в с. Курумкан;
- строительство полигона твердых коммунальных отходов в с. Турунтаево;
- строительство мусоросортировочного комплекса в с. Курумкан;
- строительство мусоросортировочного комплекса в с. Мухоршибирь.

В 2024 году разрабатывается проектная документация на:

- строительство полигона ТКО в с. Баргузин Баргузинского района Республики Бурятия;

- полигон ТКО в с. Мухоршибирь Мухоршибирского района Республики Бурятия;

- строительство участка захоронения на существующем полигоне ТКО г. Улан-Удэ;

- строительство мусоросортировочной станции в г. Улан-Удэ Республики Бурятия»;

- строительство полигона ТКО г. Закаменск Республики Бурятия;

- расширение существующего полигона ТКО с сортировочной станцией в с. Петропавловка Джидинского района РБ;

- расширение существующего полигона ТКО с сортировочной станцией в п. Заиграево Заиграевского района РБ.

- строительство площадки накопления твердых коммунальных отходов (мусороперегрузочный пункт) на территории МО СП «Выдринское» Кабанского района Республики Бурятия;

- строительство площадки накопления твердых коммунальных отходов до 11 месяцев (с установкой мусороперегрузочной станции) на территории муниципального образования «город Северобайкальск» Республики Бурятия»;

- строительство площадки временного накопления ТКО до 11 месяцев, включая мобильную станцию по перегрузке твердых бытовых отходов в пгт. Усть-Баргузин Баргузинского района Республики Бурятия»;

- строительство площадки временного размещения ТКО до 11 месяцев в п. Кичера».

Помимо этого, необходимо разработать проектную документацию на:

- строительство полигона твердых коммунальных отходов в п. Таксимо Муйского района;

- строительство полигона твердых коммунальных отходов в Багдарин; Баунтовского района;

- строительство полигона твердых коммунальных отходов в Орлик Окинского района;

- строительство полигона твердых коммунальных отходов в г. Гусиноозерск Селенгинского района;

- строительство полигона твердых коммунальных отходов в п. Бичура Бичурского района;

- строительство полигона твердых коммунальных отходов в п. Ангоя (либо строительство инсинераторных установок) Северо-Байкальского района.

В настоящее время отсутствуют источники финансирования строительства объектов инфраструктуры в области обращения с отходами на федеральном уровне. Необходим отдельный порядок финансирования строительства объектов инфраструктуры в области обращения с отходами на Байкальской природной территории на территории Республики Бурятии.

Перечень объектов обращения с ТКО, необходимых для создания полноценной и эффективной системы обращения с ТКО на БПТ, и их плановая загрузка в период 2023-2030 гг. представлен в Приложении 8.

Предполагаемые сроки реконструкции, вывода из эксплуатации объектов обработки, утилизации, обезвреживания, размещения отходов будут определены после ввода в эксплуатацию новых объектов.

9. ОЦЕНКА ОБЪЕМА СООТВЕТСТВУЮЩИХ КАПИТАЛЬНЫХ ВЛОЖЕНИЙ В СТРОИТЕЛЬСТВО, РЕКОНСТРУКЦИЮ, ВЫВЕДЕНИЕ ИЗ ЭКСПЛУАТАЦИИ ОБЪЕКТОВ ОБРАБОТКИ, УТИЛИЗАЦИИ, ОБЕЗВРЕЖИВАНИЯ, РАЗМЕЩЕНИЯ ОТХОДОВ

Раздел содержит сведения об объеме необходимых капитальных вложений в строительство, реконструкцию, вывод из эксплуатации объектов обработки, утилизации, обезвреживания, размещения отходов, в том числе твердых коммунальных отходов, необходимых для развития отрасли обращения с отходами на территории Республики Бурятия.

Разработана проектная документация на:

- строительство полигона твердых коммунальных отходов в пгт. Селенгинск;
- строительство полигона твердых коммунальных отходов в с. Хоринск;
- строительство полигона твердых коммунальных отходов в с. Курумкан;
- строительство полигона твердых коммунальных отходов в с. Турунтаево;
- строительство мусоросортировочного комплекса в с. Курумкан;
- строительство мусоросортировочного комплекса в с. Мухоршибирь.

Таблица 16. Стоимость строительства объектов, имеющих ПСД

№	Объект строительства	Стоимость, млн руб.
1	Строительство полигона твердых коммунальных отходов в с. Турунтаево Прибайкальского района	1001,7
2	Полигон твердых коммунальных отходов в с. Хоринск Хоринского района	410,3
3	Полигон твердых коммунальных отходов в п. Селенгинск Кабанского района	535,6
4	Полигон твердых коммунальных отходов с. Курумкан Курумканского района	386,7
5	Мусоросортировочный комплекс в с. Курумкан Курумканского района	172,4
6	Мусоросортировочный комплекс в с. Мухоршибирь Мухоршибирского района	252,3
ВСЕГО		2759,0

Общая стоимость строительства указанных объектов по состоянию на 2023 составляет 2 759,0 млн руб.

В 2024 году разрабатывается проектная документация на:

- строительство полигона ТКО в с. Баргузин Баргузинского района Республики Бурятия;
- полигон ТКО в с. Мухоршибирь Мухоршибирского района Республики Бурятия;
- строительство участка захоронения на существующем полигоне ТКО г. Улан-Удэ;
- строительство мусоросортировочной станции в г. Улан-Удэ Республики Бурятия;
- строительство полигона ТКО г. Закаменск Республики Бурятия;
- расширение существующего полигона ТКО с сортировочной станцией в с. Петропавловка Джидинского района РБ;
- расширение существующего полигона ТКО с сортировочной станцией в п. Заиграево Заиграевского района РБ.
- строительство площадки накопления твердых коммунальных отходов (мусороперегрузочная станция) на территории МО СП «Выдринское» Кабанского района Республики Бурятия;

- строительство площадки накопления твердых коммунальных отходов до 11 месяцев (с установкой мусороперегрузочной станции) на территории муниципального образования «город Северобайкальск» Республики Бурятия»;

- строительство площадки временного накопления ТКО до 11 месяцев, включая мобильную станцию по перегрузке твердых бытовых отходов в пгт. Усть-Баргузин Баргузинского района Республики Бурятия»;

- строительство площадки временного размещения ТКО до 11 месяцев в п. Кичера».

Общая стоимость проектируемых объектов ориентировочно составляет 5 485,0 млн руб.

Стоимость рекультивации полигона ТКО составляет 19,85 млн руб. за 1 га (приказ Минприроды России от 05.05.2022 № 321). Уточненные данные рассчитываются под каждый объект.

Процесс рекультивации полигонов ТБО начинается непосредственно после окончания складирования на нем мусора. Данная процедура выполняется в два отдельных этапа: технический и биологический.

Перед началом проведения рекультивационных работ должны быть произведены ряд обязательных исследований:

- радиационные;
- исследования почв прилегающей территории;
- исследования отходов;
- исследования поверхностных и подземных вод;
- исследования фильтрата свалки;
- исследования донных отложений;
- газогеохимические исследования в теле полигона;
- исследования атмосферного воздуха.

На техническом этапе осуществляется разработка технологических и строительных мероприятий, конструктивных решений по устройству защитных экранов для основания и поверхности полигона, сбора, очистки и утилизации биогаза, сбора и обработки фильтрата и поверхностных сточных вод:

– Стабилизация тела полигона (завоз грунта для засыпки провалов и трещин, его планировка и создание откосов с необходимым углом наклона и т.д.).

– Сооружение системы дегазации для сбора свалочного газа.

– Создание системы сбора и удаления фильтрата и поверхностного стока.

– Создание многофункционального рекультивационного защитного экрана.

– Биологический этап рекультивации предусматривает комплекс агротехнических и фитомелиоративных мероприятий, направленных на восстановление нарушенных земель. Данный этап осуществляется после инженерно-технического этапа рекультивации.

– Подготовка почвы.

– Подбор посадочного материала.

– Посев растений.

В каждом конкретном случае выбор проектных решений по рекультивации проводится на основании предварительно выполненных инженерных изысканий, от этого, соответственно, зависит окончательная стоимость.

10. ПРОГНОЗНЫЕ ЗНАЧЕНИЯ ПРЕДЕЛЬНЫХ ТАРИФОВ В ОБЛАСТИ ОБРАЩЕНИЯ С ТВЕРДЫМИ КОММУНАЛЬНЫМИ ОТХОДАМИ

Прогнозные значения предельных тарифов в области обращения с твердыми коммунальными отходами рассчитываются согласно постановлению Правительства Российской Федерации от 30 мая 2016 г. № 484 «О ценообразовании в области обращения с твердыми коммунальными отходами», Приказу Федеральной антимонопольной службы от 21 ноября 2016 г. № 1638/16 «Об утверждении Методических указаний по расчету регулируемых тарифов в области обращения с твердыми коммунальными отходами».

Общая необходимая валовая выручка регионального оператора на каждый год определена как сумма расходов регионального оператора на оплату услуг по захоронению и обработке, а также собственных расходов регионального оператора.

В соответствии с пунктом 87 Методических указаний при определении собственных расходов регионального оператора должны быть учтены следующие расходы:

- расходы на сбор и транспортирование твердых коммунальных отходов;
- расходы на заключение и обслуживание договоров с собственниками твердых коммунальных отходов и операторами по обращению с твердыми коммунальными отходами;

- бытовые расходы регионального оператора.

Расходы регионального оператора, связанные с организацией деятельности, заключением и обслуживанием договоров с собственниками твердых коммунальных отходов, операторами по обращению с твердыми коммунальными отходами, включают следующие статьи расходов:

- расходы на приобретение сырья и материалов и их хранение, в т.ч. мебель, оргтехнику, ГСМ, покупка контейнеров;

- оплата труда персонала и отчисления на социальные нужды;

- оплата производственных расходов (услуги связи, вневедомственной охраны, юридические, информационные и консультационные услуги, обслуживание ККМ, программное обеспечение и др.);

- оплата услуг, не относящихся к прямым производственным расходам (командировки, техосмотр, обучение персонала);

- лизинговые платежи (автомобили);

- арендная плата;

- другие расходы (охрана труда и техника безопасности, канцтовары).

- налоги (налог на прибыль, транспортный налог);

- обслуживание банковской гарантии;

- расходы на электроэнергию;

- нормативная прибыль (расходы на выплаты социального характера работникам);

- расчетная предпринимательская прибыль.

С учетом прогнозных показателей, предусмотренных прогнозом социально-экономического развития РФ, а также исходя из анализа данных по прочим субъектам РФ, принимаем расходы регионального оператора, связанные с организацией деятельности, заключением и обслуживанием договоров, в размере 15%.

К бытовым расходам, в соответствии с пунктом 89 Методических указаний, относятся расходы по сомнительным долгам в размере фактической дебиторской задолженности, но не более 2% необходимой валовой выручки, установленной для регионального оператора на предыдущий период регулирования, за который имеются подтвержденные бухгалтерской и статистической отчетностью данные.

При расчете прогнозных значений предельных тарифов в области обращения с твердыми коммунальными отходами учитывается НДС в размере 20%.

Для расчета средних предельных тарифов по схеме потоков для каждой зоны производился расчет:

- среднего транспортного плеча для каждого муниципального образования Республики Бурятия, в соотношении с количеством отходов, производимым в каждом населенном пункте;
- среднего тарифа захоронения, учитывающего объем отходов, размещаемый на каждом задействованном в схеме потоков объекте захоронения отходов.

Транспортные плечи для схем потоков представлены в приложениях 10.1.-10.2.

Расчет предельных тарифов регионального оператора представлен в приложении 10.3.

Методические рекомендации по определению стоимости вывоза твердых коммунальных отходов указаны в Приложении 10.4.

Таблица 17. Результаты расчета среднего предельного тарифа для 1 зоны

Средний тариф на транспортировку, захоронение, НВОС 1 куб. м ТКО	729,02
Собственные затраты рег. оператора 17%	149,32
НДС 20%	175,67
Комплексный тариф руб/куб.м	1054,01

Таблица 18. Результаты расчета среднего предельного тарифа для 2 зоны

Средний тариф на транспортировку, захоронение, НВОС 1 куб. м ТКО	702,95
Собственные затраты рег. оператора 17%	143,98
НДС 20%	169,39
Комплексный тариф руб/куб.м	1016,32

Таблица 19. Результаты расчета среднего предельного тарифа для 3 зоны

Средний тариф на транспортировку, захоронение, НВОС 1 куб. м ТКО	673,38
Собственные затраты рег. оператора 17%	137,92
НДС 20%	162,26
Комплексный тариф руб/куб.м	973,57

МЕТОДИЧЕСКИЕ РЕКОМЕНДАЦИИ ПО ОПРЕДЕЛЕНИЮ СТОИМОСТИ ВЫВОЗА КОММУНАЛЬНЫХ ОТХОДОВ

Настоящие рекомендации предназначены для определения и обоснования стоимости вывоза твердых коммунальных отходов, которая включается в состав платы за содержание и ремонт жилого помещения.

Рекомендации могут быть использованы собственниками жилых помещений в многоквартирном жилом доме (включая органы местного самоуправления и объединения собственников), организациями по управлению жилыми зданиями, а также организациями, занятыми вывозом ТКО, независимо от организационно-правовой формы и иными потребителями данных услуг для определения стоимости вывоза ТКО от населения, проживающего в многоквартирном жилом доме.

1. ОБЩИЕ ПОЛОЖЕНИЯ

1.1. Методические рекомендации по определению стоимости вывоза твердых коммунальных отходов (далее – Методические рекомендации) предназначены для определения и обоснования стоимости вывоза твердых коммунальных отходов, которая включается в состав платы за содержание и ремонт жилого помещения.

1.2. Методические рекомендации могут быть использованы собственниками жилых помещений в многоквартирном жилом доме (в лице органов местного самоуправления и прочих собственников), организациями по управлению жилыми зданиями, а также организациями, занятыми вывозом ТКО, независимо от организационно-правовой формы и иными потребителями данных услуг для определения стоимости вывоза ТКО от населения, проживающего в многоквартирном жилом доме.

1.3. Для целей настоящих Методических рекомендаций используются следующие основные термины:

вывоз ТКО – деятельность, связанная с изъятием отходов в течение определенного времени из мест их сбора, включающая в себя комплекс мероприятий, связанных с погрузкой ТКО в транспортное средство, перемещением ТКО от места сбора до места выгрузки и их выгрузкой у конечного пункта для обеспечения последующих работ по обезвреживанию отходов;

место сбора – место перегрузки ТКО из контейнеров в транспортные средства, осуществляющие вывоз ТКО (контейнерная площадка и т.п.);

нормы накопления – количество отходов, образующихся на 1 человека в единицу времени (день, год);

обезвреживание ТКО – специализированная обработка ТКО (захоронении, утилизации, уничтожении перевезенных ТКО);

потребители услуг – население, пользующееся услугами по вывозу ТКО для собственных хозяйственно-бытовых нужд в соответствии с заключенными договорами (далее потребители);

прибыль – разница между выручкой от оказания услуг и расходами на реализацию;

расчетный период – период, на который определяется потребность в финансовых средствах на оказание услуг по вывозу ТКО;

рейс – однократный совокупный цикл движения транспортного средства, начинающийся от гаража или первого места сбора ТКО, включающий объезд территории домовладения до полной загрузки транспортного средства, вывоза ТКО до места их обезвреживания и обратно (до гаража или следующего места сбора);

твердые коммунальные отходы – твердые отбросы и другие не утилизируемые в быту вещества, образующиеся в результате жизнедеятельности людей, в том числе во время ремонта жилых помещений, и крупногабаритные предметы домашнего обихода;

стоимость вывоза ТКО – стоимостная оценка используемых в процессе оказания услуг по вывозу ТКО сырья, материалов, топлива, энергии, основных фондов, трудовых ресурсов, а также других расходов на производство и реализацию данных услуг.

Значения иных понятий, используемых в Методических рекомендациях, соответствуют принятым в законодательстве и иных нормативных правовых актах Российской Федерации.

1.4. Методические рекомендации применяются для определения стоимости услуг по вывозу ТКО и обеспечения потребителей услугами необходимого качества и в полном объеме с учетом санитарных норм и правил.

1.5. В Методических рекомендациях определение стоимости вывоза ТКО производится на основе трудовых, материальных и финансовых норм и нормативов, которые позволяют оценить расход соответствующих ресурсов, потребляемых эффективным производителем аналогичных услуг.

1.6. Методические рекомендации предусматривают, что расчетная величина стоимости вывоза твердых коммунальных отходов является стартовой при проведении

конкурсов на право предоставления услуг по вывозу ТКО. По результатам конкурса собственники жилых помещений, управляющая организация, товарищество собственников жилья, жилищный кооператив или иное объединение собственников в зависимости от способа управления многоквартирным домом заключают договоры на оказание услуг по вывозу ТКО.

1.7. Методические рекомендации могут служить основой для разработки и утверждения органами власти субъектов РФ и органами местного самоуправления нормативно-методических материалов по определению стоимости услуг по вывозу ТКО.

2. СОСТАВ И ПОРЯДОК ОПРЕДЕЛЕНИЯ ПРОИЗВОДСТВЕННЫХ ПОКАЗАТЕЛЕЙ

2.1. Собственники жилых помещений, управляющая организация, товарищество собственников жилья, жилищный кооператив или иное объединение собственников в зависимости от способа управления многоквартирным домом формируют заказ на вывоз ТКО от объекта до места обезвреживания и выставляют его на конкурс. В конкурсной документации указываются следующие сведения:

- объект;
- местоположение объекта;
- объем вывоза ТКО;
- стартовая стоимость вывоза 1 куб. м и (или) размер средств на оказание услуг по вывозу ТКО от объекта;
- требования к качеству услуг (периодичность вывоза, соответствие санитарным нормам и правилам и пр.);
- другая необходимая для заполнения конкурсная документация.

Объектом может служить город, район, микрорайон, группа: многоквартирных домов или один дом.

2.2. Вывоз ТКО должен осуществляться в соответствии с установленным графиком. Согласно «Правилам предоставления услуг по вывозу твердых и жидких бытовых отходов» орган местного самоуправления должен определить предельные сроки вывоза бытовых отходов исходя из необходимости своевременного удаления бытовых отходов в соответствии с санитарными стандартами.

2.3. Основными факторами, необходимыми для расчета стоимости 1 куб. м вывоза ТКО и определения финансовых потребностей на вывоз ТКО, являются следующие:

- планируемый объем вывоза ТКО (V_{tbo});
- средняя по муниципальному образованию производительность транспортных средств (число загруженных контейнеров) ($P_{ср}$);
- планируемое количество мест сбора ТКО;
- среднее расстояние между местами сбора ТКО ($L^{сб}$);
- среднее расстояние транспортировки ТКО до мест его обезвреживания ($L^{тр}$);

2.3.1. Планируемый объем вывоза ТКО определяется исходя из утвержденных норм накопления ТКО и количества проживающих в жилищном фонде. В случае отсутствия утвержденных норм накопления ТКО – на основании фактических объемов за предыдущий период с учетом прогнозируемых изменений (динамики численности населения, роста потребительских доходов и т.д.).

Норму накопления ТКО рекомендуется устанавливать в куб. м и кг одновременно, с выделением нормы накопления крупногабаритного мусора (КГМ). Норму накопления следует определять на основании результатов технологической экспертизы. Нормы накопления отходов не являются постоянными и изменяются вместе с изменением условий, влияющих на их образование. В связи с этим, рекомендуется ежегодно уточнять нормы накопления ТКО.

Планируемый объем вывоза ТКО (V_{tbo}) от населения определяется по следующей формуле:

$$V_{tbo} = Ч_{нас} \cdot (Н_{ТКО} + Н_{КГМ}),$$

где:

$\text{Ч}_{\text{нас}}$ – планируемая на расчетный период численность населения, проживающего в обслуживаемом жилищном фонде, чел.;

$\text{Н}_{\text{ТКО}}$, $\text{Н}_{\text{КГМ}}$ – норма накопления ТКО (без учета КГМ) и норма накопления КГМ соответственно, куб. м/чел. на расчетный период.

2.3.2. Средняя по муниципальному образованию производительность транспортных средств ($P_{\text{сред}}^{\text{расч}}$) – средневзвешенная величина, которая определяется исходя из отношения однократного суммарного объема вывоза ТКО всеми транспортными средствами *, оказывающими услуги по вывозу ТКО на объекте, к количеству данных транспортных средств:

$$P_{\text{сред}}^{\text{расч}} = \frac{\sum_{j=1}^{j=S} P_j}{S}$$

где:

$P_{\text{сред}}^{\text{расч}}$ – расчетная средняя производительность транспортных средств, куб. м.;

S – количество транспортных средств, ед.;

P_j – средняя производительность j-го транспортного средства с учетом коэффициента уплотнения (в соответствии с техническими характеристиками, определенными заводом-изготовителем), куб. м.

* Определяется на основании производительности транспортного средства с учетом коэффициента уплотнения (в соответствии с техническими характеристиками, определенными заводом-изготовителем).

При определении суммарного объема не учитывается объем транспортных средств, осуществляющих вывоз КГМ. Для транспортных средств, осуществляющих вывоз КГМ, средняя производительность определяется отдельно аналогично указанной выше формуле.

Марка и модель транспортного средства принимается посредством определения наименьшего отклонения полученной величины средней производительности от производительности имеющихся на рынке транспортных средств.

2.3.3. Планируемое количество мест сбора ТКО определяется исходя из их фактического значения в предыдущем периоде с учетом планируемого изменения в расчетном периоде. На основании планируемого количества мест сбора и количества контейнеров определяется среднее количество остановок, необходимое для полной загрузки транспортного средства принятой производительности.

2.3.3.1. Среднее количество остановок (O), совершаемое транспортным средством принятой производительности, определяется следующим образом:

$$O = \frac{P_{\text{сред}}}{(V_{\text{конт}} \cdot N_{\text{сред}})},$$

где:

$P_{\text{сред}}$ – средняя производительность принятого в расчетах транспортного средства по вывозу ТКО, куб. м.;

$V_{\text{конт}}$ – объем одного контейнера, куб. м.;

$N_{\text{сред}}$ – среднее количество контейнеров, приходящихся на 1 остановку, ед.

2.3.3.2. Среднее количество контейнеров, приходящихся на 1 остановку ($N_{\text{сред}}$) определяется по следующей формуле:

$$N_{\text{сред}} = \frac{N_{\text{конт}}}{(N_{\text{кам}} + N_{\text{гипош}})}$$

где:

$N_{\text{конт}}$ – количество контейнеров, подлежащих расстановке, ед.;

$N_{\text{кам}}$ – количество мусороприемных камер, ед.;

$N_{\text{плоч}}$ – количество контейнерных площадок, ед.

2.3.3.3. Количество контейнеров, подлежащих расстановке, для вывоза планируемого объема ТКО ($N_{\text{конт}}$) определяется по следующей формуле:

$$N_{\text{конт}} = N_{\text{кам}} + N_{\text{плоч}} \cdot n_{\text{конт}}$$

где:

$n_{\text{конт}}$ – среднее количество контейнеров на 1 контейнерной площадке, ед.

2.3.4. Данные о среднем расстоянии между местами сбора ТКО необходимы для расчета пробега транспортного средства для осуществления сбора ТКО ($L_{\text{сб}}$), который определяется исходя из количества остановок (O), совершаемых транспортным средством и среднего расстояния между местами сбора ($L_{\text{ост}}$) и среднего нулевого пробега*, приходящегося на 1 рейс.

$$L_{\text{сб}} = O \cdot L_{\text{ост}} + L_0$$

*Среднее расстояние от гаража до 1 места сбора за 1 рейс и от полигона до гаража в конце рабочей смены, км.

2.3.5. Данные о среднем расстоянии сбора и транспортировки транспортного средства необходимы для расчета времени вывоза ТКО за 1 рейс (H_v), которое определяется по следующей формуле:

$$H_v = H_{\text{погр-разгр}} + L_{\text{сб}} \cdot N_{\text{проб}}^{\text{сб}} + \sum_{i=1}^{i=n} L_i^{\text{тр}} \cdot N_{\text{проб}i}$$

где:

$H_{\text{погр-разгр}}$ – нормативная продолжительность погрузки-разгрузки, включая маневрирование, час;

$N_{\text{проб}}^{\text{сб}}$ – норма времени на 1 км пробега во время сбора ТКО, час. ($N_{\text{проб}} = 1 \text{ км} / V_v$, где V_v – средняя эксплуатационная скорость пробега, км/час);

n – количество типов дорожного покрытия при транспортировке ТКО, ед.;

$L_i^{\text{тр}}$ – средняя протяженность пробега транспортного средства в i -ом промежутке до места обезвреживания, км;

$N_{\text{проб},i}$ – норма времени на 1 км пробега на i -ом промежутке пробега, час.

2.3.6. Годовое число часов работы транспортного средства ($\Gamma_{\text{ч}}$) определяется произведением количества календарных дней в году, продолжительности смены и коэффициента использования транспортных средств:

$$\Gamma_{\text{ч}} = D_{\text{к}} \cdot \Pi \cdot K_{\text{исп}},$$

где:

$D_{\text{к}}$ – число календарных дней в году, дней;

Π – продолжительность смены (принимается равной 8 часам), час;

$K_{\text{исп}}$ – коэффициент использования, который равен отношению количества машино-дней в работе к количеству дней в году, в течение которых оказывается услуга по вывозу ТКО (принимается равным 0,7).

3. СОСТАВ И ПОРЯДОК ОПРЕДЕЛЕНИЯ СТОИМОСТИ ВЫВОЗА ТВЕРДЫХ КОММУНАЛЬНЫХ ОТХОДОВ

3.1. Обоснование стоимости вывоза ТКО в Методических рекомендациях производится через стоимость, которая рассчитывается на основе расходов, сгруппированных по статьям.

3.2. Стоимость вывоза 1 куб. м. ТКО определяется как отношение суммы нормативных расходов в расчете на 1 рейс к принятой производительности транспортного средства (объем вывоза ТКО за 1 рейс).

$$C_{1\text{куб.м}}^{\text{в}} = \sum_{i=1}^{i=n} C_i \cdot \frac{\left(1 + \frac{R}{100}\right)}{P_{\text{сред}}},$$

где:

$C_{\text{куб.м}}^E$ – стоимость услуг по вывозу 1 куб. м ТКО;

C_i – нормативная стоимость по i -ой статье;

n – количество статей расходов, учитываемых при определении стоимости;

R – уровень рентабельность, %;

$P_{\text{сред}}$ – производительность транспортного средства (объем вывоза ТКО за 1 рейс).

При отсутствии норм и нормативов по отдельным расходам допускается использование в расчетах экспертных оценок.

3.4. Стоимость вывоза ТКО (C^B) определяется произведением планируемой численности населения, проживающего в жилых зданиях ($Ч_{\text{нас}}$), утвержденной нормы накопления ТКО ($N_{\text{ТКО}}$, $N_{\text{КГМ}}$) и стоимости 1 куб. м ТКО.

$$C^B = Ч_{\text{нас}} \cdot (N_{\text{ТКО}} \cdot C_{\text{ТКО}}^E + N_{\text{КГМ}} \cdot C_{\text{КГМ}}^E)$$

где:

$C_{\text{ТКО}}^E$, $C_{\text{КГМ}}^E$ – стоимость вывоза 1 куб. м ТКО (без учета КГМ) и КГМ соответственно, руб./куб. м.

3.5. При определении расходов на расчетный период используются:

1) официально опубликованные прогнозные средние цены и тарифы, установленные на расчетный период;

2) среднерыночные цены (без учета НДС) в базовом периоде с учетом прогнозных индексов изменения цен по отраслям промышленности, устанавливаемые Министерством экономического развития и торговли Российской Федерации. В случае утвержденных в установленном порядке региональных программ экономического развития применяются индексы-дефляторы, определенные в данных документах.

3.6. Состав и порядок формирования основных статей расходов, необходимых для планирования стоимости услуг на вывоз, представлен ниже:

3.6.1. По статье «Оплата труда» отражаются расходы на оплату труда основных производственных рабочих (водителей, грузчиков), которые формируются исходя из нормативной трудоемкости работ и условий оплаты труда в соответствии с требованиями тарифного соглашения.

Расходы на оплату труда рабочих, занятых вывозом ТКО, исходя из расчета на 1 рейс, определяются произведением суммы основной часовой тарифной ставки, доплат и надбавок, приведенных к часовой тарифной ставке, и времени, необходимого для вывоза ТКО.

$$C_{\text{шт}}^E = N_E \cdot K_H \cdot \sum_{i=1}^{i=t} (C_{\text{ос.шт.}}^E + C_{\text{доп.шт.}}^E)_i,$$

где:

$C_{\text{ос.шт.}}^E$ – основная часовая тарифная ставка рабочих i -профессии, разряда;

$C_{\text{доп.шт.}}^E$ – доплаты и надбавки, приведенные к часовой тарифной ставке;

K_H – коэффициент невыходов, учитывающий ежегодные отпуска, дни по болезни и прочие неявки, разрешенные законом;

t – число профессий соответствующих разрядов.

На размер основной часовой тарифной ставки влияют следующие факторы:

- минимальная месячная тарифная ставка рабочего 1 разряда;
- дифференцирующий коэффициент для данного вида деятельности, определяемый тарифным соглашением;

- тарифный разряд рабочих соответствующей профессии, устанавливаемый в соответствии с Единым тарифно-квалификационным справочником;

- тарифный коэффициент, принимаемый в соответствии разрядной тарифной сеткой.

Доплаты и надбавки включают в себя:

- компенсационные доплаты и надбавки;

- выплаты за работу в организациях, расположенных в районах Крайнего Севера и приравненных к ним местностях;
- суммы премиальных выплат;
- другие выплаты и расходы, определенные законодательством.

3.6.2. По статье «Отчисления на социальные нужды» отражаются суммы единого социального налога, обязательных отчислений по установленным законодательством Российской Федерации нормам в связи с обязательным социальным страхованием работников, их пенсионным обеспечением и медицинским страхованием. В указанную статью включаются взносы организаций по обязательному социальному страхованию от несчастных случаев на производстве и профессиональных заболеваний, производимые в соответствии с законодательством Российской Федерации, а также соответствующие отчисления (платежи) по добровольным видам страхования, пенсионного обеспечения от сумм оплаты труда, учтенных по статье «Оплата труда», из расчета на 1 рейс ($C_{отч}^E$).

3.6.3. По статье «Амортизация» определяются амортизационные отчисления на полное восстановление основных фондов предприятия, используемых в процессе вывоза ТКО за 1 рейс.

Расходы по амортизации определяются исходя из рыночной стоимости транспортного средства, находящегося в эксплуатации в течение 4 лет (без учета НДС), норм амортизационных отчислений, годового числа часов работы транспортного средства и продолжительности эксплуатации транспортного средства за 1 рейс:

$$C_a^E = \frac{P \cdot H \cdot H_E}{\Gamma_{\text{ч}}},$$

где:

P – рыночная стоимость транспортного средства, руб.;

H – норма амортизационных отчислений, %;

H_E – время, затрачиваемое на вывоз ТКО за 1 рейс, маш*час;

Γ_ч – число часов работы транспортного средства в год, – маш*час.

Выбор метода начисления амортизации определяется лицом, проводящим конкурс, самостоятельно. Норма амортизационных отчислений принимается по установленным государственным нормам амортизационных отчислений на транспортные средства данного вида и в соответствии с действующими положениями по бухгалтерскому учету основных средств.

3.6.4. По статье «Топливо» определяются нормативные расходы на топливо для транспортных средств на выполнение работ по вывозу ТКО за 1 рейс (включая расход топлива на транспортное движение, на погрузку и выгрузку, частые остановки, работу в черте города, средневзвешенную по месяцам надбавку за работу в зимний период*).

* Надбавка за срок эксплуатации не учитывается, так как расчет стоимости вывоза ТКО произведен для транспортного средства сроком эксплуатации – до 5 лет.

Расходы на топливо определяются исходя из действующих норм расхода топлива (Н) и планируемой среднерыночной цены за единицу топлива (Ц) в расчетном периоде.

$$C_T^E = H \cdot Ц$$

Расходы на внутригаражные нужды отражаются в статье «Техническое обслуживание и ремонт».

Нормы расхода топлива рекомендуется определять на основе норм расхода топлива, установленных действующим законодательством.

3.6.5. По статье «Материалы» отражаются расходы на горючесмазочные материалы (далее – ГСМ), непосредственно используемые для выполнения технологических работ по вывозу ТКО за 1 рейс.

Расходы на ГСМ определяются исходя из действующих норм расхода i -го вида материалов (Н_i) и планируемой среднерыночной цены за единицу i -го вида материалов (Ц_i) в расчетном периоде.

$$C_m^E = \sum_{i=1}^{i-1} H_i \cdot C_i$$

Нормы расхода горюче-смазочным материалов рекомендуется определять на основе норм расхода ГСМ, установленных действующим законодательством.

3.6.6. По статье «Техническое обслуживание и ремонт» (C_P^E) определяются расходы на проведение всех видов работ по техническому обслуживанию, ремонту транспортных средств по вывозу ТКО за 1 рейс.

По данной статье отражаются следующие расходы:

- расходы на приобретение запасных частей и заменяемых агрегатов с учетом затрат на их доставку к потребителю, включая погрузо-разгрузочные работы, стоимость тары, упаковки и т.д.;
- стоимость ремонтных материалов с учетом затрат на их доставку к потребителю;
- заработная плата ремонтных рабочих;
- расход топлива и ГСМ на внутригаражные нужды;
- амортизация и затраты по эксплуатации ремонтных баз и ремонтного оборудования, в т.ч. передвижных ремонтных мастерских;
- накладные расходы.

Расходы по данной статье рекомендуется определять в среднем в размере 20% от рыночной стоимости транспортного средства (без учета НДС) и приводятся к продолжительности эксплуатации транспортного средства за 1 рейс.

Для Районов Крайнего Севера и местностей, приравненных к ним применяется, поправочный коэффициент (K_1), равный – 1,3.

$$C_P^E = \frac{0,2 \cdot P \cdot H_E}{T_{\text{ч}}},$$

3.6.7. Статья «Общексплуатационные расходы» является комплексной и по ней определяются расходы по управлению предприятия в целом: расходы на оплату труда и отчисления на социальные нужды административно-хозяйственного персонала, расходы по обслуживанию работников, расходы по организации работ, налоги, сборы и отчисления, прочие общехозяйственные расходы.

Величина общексплуатационных расходов ($C_{\text{опр}}^E$) определяется в процентах от фонда оплаты труда рабочих, занятых вывозом ТКО, и зависит от объема вывоза ТКО.

Рекомендуемое значение норматива общексплуатационных расходов составляет от 60 до 100% к планируемому фонду оплаты труда рабочих. В таблице приведен рекомендуемый норматив общексплуатационных расходов в зависимости от объема вывоза ТКО.

Таблица 20. Рекомендуемый норматив общексплуатационных расходов в зависимости от объема вывоза ТКО

Объем вывоза ТКО, тыс. куб. м	Рекомендуемый норматив общексплуатационных расходов, в процентах от фонда оплаты труда рабочих, %
свыше 250	60-64
250-101	65-69
100-51	70-79
50-10	80-90
менее 10	91-100

Величина общексплуатационных расходов определяется по следующей формуле:

$$C_o^E = C_{\text{шт}}^E \cdot N,$$

где:

N – норматив общексплуатационных расходов, %.

3.6.8. По статье «Прочие прямые расходы» определяются расходы на: страхование имущества, налоги (транспортный налог, расходы на обязательное страхование гражданской ответственности владельцев транспортных средств), учитываемые в составе расходов, приведенные к времени вывоза ТКО за 1 рейс:

$$C_{\text{пр}}^{\text{е}} = \frac{H_{\text{е}}}{T_{\text{ч}}} \cdot \sum_{i=1}^{i=p} P_i,$$

где:

P_i – расходы по i -му виду платежей и отчислений;

p – количество платежей.

4. ПРИБЫЛЬ НА УСЛУГУ ПО ВЫВОЗУ ТВЕРДЫХ КОММУНАЛЬНЫХ ОТХОДОВ

4.1. Помимо указанных расходов другим элементом стоимости услуг по вывозу ТКО является прибыль хозяйствующего субъекта, занятого вывозом ТКО, как коммерческой деятельностью.

4.2. Прибыль определяется в процентах от обоснованных расходов с учетом фактического уровня, сложившегося по аналогичным предприятиям за ряд лет.

4.3. При расчете величины прибыли так же необходимо исходить из того, что хозяйствующему субъекту, занятому вывозом ТКО требуется развитие и модернизация.

4.4. Расчет прибыли производится по следующим составляющим:

- налоги, уплачиваемые из прибыли;
- средства на развитие и модернизацию, исходя из программы производственного развития;
- средства на социальное развитие и материальное поощрение коллектива работников;
- расходы на прочие цели.

Таблица 21. Состав расходов по вывозу ТКО

№ п/п	Показатели	Расходы, руб.	Структура расходов, %
1.	Оплата труда		
2.	Отчисления на социальные нужды		
3.	Амортизация		
4.	Топливо		
5.	Материалы		
6.	Техническое обслуживание и ремонт		
7.	Общексплуатационные расходы		
8.	Прочие прямые расходы		
9.	Всего, расходов за 1 рейс вывоза ТКО		
10.	Объем вывоза ТКО за 1 рейс, куб. м.		
11.	Стоимость вывоза 1 м ³ ТКО, руб./куб. м		
12.	Норма прибыли, %		
13.	Стоимость вывоза с учетом прибыли 1 м ³ ТКО, руб./куб. м		

Пример расчета стоимости услуг по вывозу ТКО

1. Исходные данные, необходимые для определения производственных показателей:

- муниципальное образование расположено в Московской области;
- численность населения, проживающего в многоквартирных жилых домах ($Ч_{\text{нас}}$) – 50 000 чел.;
- установленная норма накопления ТКО ($H_{\text{ТКО}}$) – 1,5 куб. м./ чел. в год;
- количество контейнерных площадок ($N_{\text{площ}}$) – 25 ед.;
- количество мусороприемных камер ($N_{\text{кам}}$) – 486 ед.;
- периодичность вывоза ТКО – ежедневно;
- количество транспортных средств, осуществляющих вывоз ТКО в данном муниципальном образовании (S) – 12 ед.;

- средняя производительность транспортных средств, осуществляющих вывоз ТКО в данном муниципальном образовании, с учетом коэффициента уплотнения – $P_1 - 22$ куб. м (4 ед.); $P_2 - 13,5$ куб. м (4 ед.), $P_3 - 17$ куб. м (2 ед.); $P_4 - 40$ куб. м (2 ед.);

- среднее расстояние между местами сбора ТКО ($L^{сб}$) – 400 м;

- среднее расстояние транспортировки ТКО до мест его обезвреживания ($L^{тп}$) – 12 км;

- объем 1 контейнера ($V_{конт}$) – 0,75 куб. м.;

- среднее количество контейнеров на площадке ($n_{конт}$) – 4 ед.;

1.1. Планируемый объем вывоза ТКО ($V_{ТКО}$) от населения определяется по следующей формуле:

$$V_{ТКО} = \chi_{нас} \cdot N_{ТКО} = 50000 \cdot 1,5 = 75000 \text{ куб. м}$$

1.2. Определение средней производительности транспортных средств ($P_{ср\text{ед}}$):

$$P_{ср\text{ед}} = \frac{\sum_{j=1}^{j=5} P_j}{S} = \frac{22 \cdot 4 + 13,5 \cdot 4 + 17 \cdot 2 + 40 \cdot 2}{12} = 21,3$$

где:

$P_{ср\text{ед}}$ – расчетная средняя производительность транспортных средств, куб. м.

На основании полученной величины средней производительности выбрано транспортное средство марки КО-431 на шасси ЗИЛ 433362, средняя производительность транспортного средства – 20 куб. м.

1.3. Количество контейнеров, подлежащих расстановке, для вывоза планируемого объема ТКО ($N_{конт}$) определяется по следующей формуле:

$$N_{конт} = N_{кам} + N_{плоч} \cdot n_{конт} = 25 + 486 \cdot 4 = 586 \text{ ед.}$$

1.4. Среднее количество контейнеров, приходящихся на 1 остановку ($N_{ср\text{ед}}$) определяется по следующей формуле:

$$N_{ср\text{ед}} = \frac{N_{конт}}{(N_{кам} + N_{плоч})} = \frac{586}{25 + 486} = 1,1$$

1.5. Среднее количество остановок (O), совершаемое транспортным средством принятой производительности, определяется следующим образом:

$$O = \frac{P_{ср\text{ед}}}{(V_{конт} \cdot N_{ср\text{ед}})} = \frac{20}{0,75 \cdot 1,1} \approx 24 \text{ ост.}$$

1.6. Пробег транспортного средства для осуществления сбора ТКО ($L_{сб}$). Нулевой пробег за 1 рейс принят в размере 4 км.

$$L_{сб} = O \cdot L_{ост} + L_0 = 24 \cdot 0,4 + 4,0 = 13,60 \text{ км}$$

1.7. Время, необходимое для вывоза ТКО за 1 рейс (H_v), определяется на основании «Рекомендаций по нормированию труда работников предприятий внешнего благоустройства», утвержденных приказом Департамента ЖКХ Министерства строительства РФ от 06.12.94 № 13. Тип покрытия при транспортировке ТКО – дороги с усовершенствованным покрытием.

В связи с тем, что расстояние между местами сбора ТКО находится в пределах 1 км, время на сбор не рассчитывается (исключая время на нулевой пробег). В данном случае, в соответствии с данными рекомендациями время на погрузку-разгрузку включает время на сбор ТКО (исключая время на нулевой пробег).

$$H_v = H_{пogr-разгр} + L_{сб} \cdot N_{проб}^{сб} + \sum_{j=1}^{j=ж} L_j^{сб} \cdot N_{проб,j}^{сб} + \sum_{i=1}^{i=н} L_i^{тп} \cdot N_{проб,i}^{тп} =$$

$$= 2,69 \text{ час.} + 4,0 \text{ км} \cdot 0,0458 \text{ час./км} + 12 \text{ км} \cdot 2 \cdot 0,0262 \text{ час./км} = 3,50 \text{ часа}$$

1.8. Годовое число часов работы транспортного средства ($\Gamma_{ч}$)

$$\Gamma_{ч} = D_k \cdot \Pi \cdot K_{исп} = 365 \cdot 8 \cdot 0,7 = 2044 \text{ маш.-часа}$$

2. Определение стоимости услуг по вывозу ТКО

2.1. Статья «Оплата труда».

2.1.1. При планировании расходов на оплату труда учитывалась минимальная тарифная ставка рабочего 1 разряда в соответствии с ОТС – 1 860 руб.

2.1.2. Тарифный разряд рабочих принят в соответствии с Единым тарифно-квалификационным справочником.

2.1.3. Тарифные коэффициенты, учитываемые в расчетах, представлены ниже.

Таблица 22. Тарифные коэффициенты, учитываемые в расчетах

Разряд оплаты труда	1	2	3	4	5
Тарифный коэффициент	1	1,3	1,69	1,91	2,16

2.1.4. Принятый размер премии составляет 75 %.

2.1.5. В соответствии со ст. 134 ТК заработная плата подлежит индексации в связи с ростом потребительских цен на товары и услуги. В связи с тем, что индекс потребительских цен подразумевает изменение цен на конец года, а изменение цен в течение года происходит постепенно, при формировании расходов по данной статье учитывалась половина индекса потребительских цен на расчетный период – 1,0425.

2.1.6. Основная часовая тарифная ставка водителя:

$$C_{\text{ос.чтс}}^{\text{вод}} = (1860 \cdot 1,15 \cdot 1,91) \cdot 1,05 / 166 = 25,84 \text{ руб./час.}$$

Основная часовая тарифная ставка грузчика:

$$C_{\text{ос.чтс}}^{\text{гр}} = (1860 \cdot 1,15 \cdot 1,3) \cdot 1,05 / 166 = 17,59 \text{ руб./час.}$$

2.1.7. Расходы по данной статье представлены ниже:

$$C_{\text{шт}}^{\text{е}} = N_{\text{е}} \cdot K_{\text{н}} \cdot \sum_{i=1}^{i=t} (C_{\text{ос.чтс}}^{\text{е}} + C_{\text{доп.чтс}}^{\text{е}})_{i1},$$

$$C_{\text{шт}}^{\text{е}} = 3,50 \cdot 1,12 \cdot 1,75 \cdot (25,84 + 17,59) = 297,93 \text{ руб./час.}$$

2.2. Статья «Отчисления на социальные нужды».

Федеральным законом от 20.07.2004 г. № 70-ФЗ «О внесении изменений в главу 24 части второй Налогового кодекса Российской Федерации, Федеральный закон «Об обязательном пенсионном страховании в Российской Федерации» и признании утратившими силу некоторых положений законодательных актов Российской Федерации» с 01.01.2005 г. установлена ставка единого социального налога в размере 26%. Тарифы на обязательное страхование от несчастных случаев на производстве и профессиональных заболеваний устанавливаются для каждого предприятия на основании выдаваемого ему страхового свидетельства. Для предприятий по вывозу ТКО данный тариф установлен в размере 0,3% от расходов на оплату труда.

$$C_{\text{отч}}^{\text{е}} = 0,263 \cdot 297,93 = 78,36 \text{ руб.}$$

2.3. Статья «Амортизация».

Рыночная стоимость мусоровоза КО-431 сроком эксплуатации 4 года составляет 300 тыс. руб.

Амортизационные отчисления на полное восстановление основных средств, определяются линейным методом в соответствии с Едиными нормами амортизационных отчислений на полное восстановление основных фондов в Российской Федерации (Постановление Совета Министров СССР от 29.10.1990 № 1072) для основных средств, приобретенных до 01.01.2002 г. В соответствии с данным документом, норма амортизации равна 11%.

$$C_{\text{а}}^{\text{е}} = \frac{P \cdot H \cdot H_{\text{е}}}{T_{\text{в}}} = \frac{300000 \cdot 11\% \cdot 3,50}{2044} = 56,61 \text{ руб.}$$

2.4. Статья «Топливо».

Нормы расхода топлива определялись на основании «Рекомендаций по расходу топлива машинами для содержания, ремонта автомобильных дорог и объектов внешнего благоустройства поселений», утвержденных Постановлением Госстроя РФ от 09.03.2004 № 36.

Таблица 23. Нормы расхода топлива

№ п/п	Наименование показателя	Ед. изм.	Обозначение	Численная величина
1.	Вид топлива	-	-	дизельное
2.	Расстояние вывоза ТКО	км	S_1	12
3.	Нулевой пробег (от предприятия до 1 места сбора и от полигона до следующего места сбора)	км	S_0	4,0 + 12,0
4.	Пробег по городу при сборе ТКО за 1 рейс	км	S_2	9,6
5.	Расход топлива на транспортное движение мусоровоза	л/100 км	H_s	35,4
6.	Надбавка к линейному расходу топлива при эксплуатации зимой	%	D_1	10
7.	Надбавка при работе в городах с населением до 100 тыс. чел.	%	D_2	5
8.	Надбавки к линейному расходу топлива на выполнение транспортной работы по вывозу ТКО	%	D_3	10
9.	Надбавка к общему расходу топлива на выполнение транспортной работы по перевозке технологического груза	л/цикл	D_4	0,25
10.	Расход топлива на одну разгрузку и погрузку мусоровоза	л	Q	7,4
11.	Цена топлива	руб./л	C	12

Средняя за рейс расчетная потребность в топливе в зимний период для мусоровоза определяется по формуле:

$$Q = 0,01[H_s \cdot (S_0 + S_1 + S_2) + Q] \cdot (1 + D_1 + D_2 + D_3 + D_4) + D_5$$

$$Q = (0,01 \cdot 35,4 \cdot (16,0 + 12,0 + 9,6) + 7,4) \cdot (1 + 5 / 12 \cdot 0,1 + 0,05 + 0,1) + 0,25 = 24,930$$

л.

$$C_{\text{т}}^{\text{е}} = Q \cdot C = 24,930 \cdot 12 = 299,16 \text{ руб.}$$

2.5. Статья «Материалы».

Нормы расхода ГСМ определялись на основании «Рекомендаций по расходу топлива машинами для содержания, ремонта автомобильных дорог и объектов внешнего благоустройства поселений», утвержденных Постановлением Госстроя РФ от 09.03.2004 № 36.

Таблица 24. Расчет расходов на ГСМ

Вид и сорт масел и смазок	Расход топлива за 1 рейс, л	Норма расхода масел на 100 л топлива	Расход ГСМ	Цена за ед., руб.	Расходы, руб.
Моторные масла, л	24,93	3,2	0,798	17,5	13,96
Трансмиссионные масла, л	24,93	0,4	0,100	13	1,30
Специальные масла, л	24,93	0,1	0,025	15	0,37
Пластичные (консистентные) смазки, кг	24,93	0,3	0,075	35	2,62

$$C_{\text{м}}^{\text{е}} = 13,96 + 1,30 + 0,37 + 2,62 = 18,25 \text{ руб.}$$

2.6. Статья «Техническое обслуживание и ремонт».

Расходы по данной статье определяются в размере 20% от рыночной стоимости транспортного средства

$$C_{\text{р}}^{\text{е}} = \frac{0,2 \cdot P \cdot H_{\text{е}}}{\Gamma_{\text{ч}}} = \frac{0,2 \cdot 3000000 \cdot 3,50}{2044} = 102,72 \text{ руб.}$$

2.7. Статья «Общексплуатационные расходы».

Расходы по данной статье определены в размере 90% от фонда оплаты труда основных производственных рабочих.

$$C_{\text{опр}}^{\text{в}} = 90\% \cdot C_{\text{шт}}^{\text{в}} = 90\% \cdot 297,93 = 223,45 \text{ руб.}$$

2.8. Статья «Прочие прямые расходы».

2.8.1. Транспортный налог.

Мощность транспортного средства составляет 150 л.с. Ставка транспортного налога, установленная в рассматриваемом регионе принята в размере 15 руб./л.с. Транспортный налог на данное транспортное средство составит: $15 \cdot 150 = 2250$ руб.

2.8.2. Страхование гражданской ответственности владельцев транспортных средств.

Согласно Федеральному закону от 25 апреля 2002 г. № 40-ФЗ страхование гражданской ответственности владельцев транспортных средств носит обязательный характер. Постановлением Правительства РФ от 07.05.2003 г. № 264 «Об утверждении страховых тарифов по обязательному страхованию гражданской ответственности владельцев транспортных средств, их структуры и порядка применения страховщиками при определении страховой премии» установлены базовые ставки страховых тарифов автотранспортных средств.

2.8.3. Расходы на обязательное страхование гражданской ответственности владельцев транспортных средств, по данному транспортному средству составят: $2025 \cdot 1,6 = 3240$ руб.

$$C_{\text{тп}}^{\text{в}} = \frac{H_{\text{в}}}{\Gamma_{\text{ч}}} \cdot \sum_{i=1}^{i=n} P_i = \frac{3,50}{2044} \cdot (2250 + 3240) = 9,40 \text{ руб.}$$

2.9. Среднеотраслевой размер рентабельности в данном муниципальном образовании – 10%.

2.10. Стоимость вывоза 1 куб. м. ТКО определяется как отношение суммы нормативных расходов в расчете на 1 рейс к принятой производительности транспортного средства (объем вывоза ТКО за 1 рейс).

$$C_{1\text{куб.м}}^{\text{в}} = \sum_{i=1}^{i=n} C_i \cdot \frac{\left(1 + \frac{10}{100}\right)}{P_{\text{сред}}} =$$

$$= (297,93 + 78,36 + 56,51 + 299,16 + 18,25 + 102,74 + 223,45 + 9,40) \cdot 1,1 / 20 =$$

$$= 1194,37 / 20 = 59,72 \text{ руб./куб.м}$$

3. Стоимость вывоза ТКО от населения составит:

$$C^{\text{в}} = \chi_{\text{нжс}} \cdot (H_{\text{тбо}} \cdot C_{\text{тбо}}^{\text{в}}) = 50000 \cdot (1,5 \cdot 59,72) = 4478,87 \text{ ттыс.руб}$$

Таблица 25. Основные технические характеристики транспортных средств по вывозу ТКО

№ п/п	Марка транспортного средства	Базовое шасси	Вместимость кузова, куб. м	Масса загружаемых отходов, кг	Коэффициент уплотнения
1.	Бункеровоз	ЗИЛ-433362	7,8	-	-
2.	Бункеровоз	ММЗ-49525	8	-	-
3.	Бункеровоз КМ - 71002	КМ-42001, КМ-43001, ММЗ-4925, СА-ЗУ	8,7	-	-
4.	Бункеровоз КМ-71003	КМ-42001, КМ-43001, ММЗ-4925, СА-ЗУ	8,7	-	-
5.	Бункеровоз КМ-42001	ЗИЛ (433362, 494500, 432902, 452632)	7,8-10	-	-
6.	КО-442	ЗИЛ 5301 БО	4,4	2 200	2,1-2,6
7.	КО-442-01	ЗИЛ 5301 БО	4,8	2 500	2,2-2,7
8.	КО-449-20	ГАЗ-33072 (ГАЗ-3307)	8	2 910	1,5-1,9
9.	МКМ-111	ГАЗ-3307	8,6	2 950	1,4-1,8
10.	МКГ	ГАЗ-3307	8,2	3 100	1,8-2,2

11.	КО-440-3	ГАЗ-3307	7,5	3 220	2
12.	КО-413	ГАЗ-4301	7,5	3 300	1,6-1,8
13.	КО-440	ГАЗ-3309	7,5	3 300	до 2,5
14.	КО-440-1	ГАЗ-3307	7,5	3 300	до 2,5
15.	МКМ-2	ЗИЛ-433362	9,6	4 400	1,8-2,2
16.	КО-455	ЗИЛ-494560 ЗИЛ-433362	7,5	4 500	2,5-3,1
17.	КО-449	ЗИЛ-433362	10	4 500	до 2
18.	МКЗ-10	ЗИЛ-433362	10	4 500	1,9-2,3
19.	КО-440-4	ЗИЛ-433362	11,5	4 500	до 2
20.	КО-449-10	ЗИЛ-494560 ЗИЛ-433362	10	4 700	2,0-2,4
21.	КМ-12001	ЗИЛ-534332	10	4 880	2,0-2,5
22.	КО-431	ЗИЛ-433362	10	4 980	до 2,5
23.	МКЗ	ЗИЛ-433362	9,8	5 000	1,8-2,2
24.	МКЗ.	ЗИЛ-433362	10	5 200	2,2-2,7
25.	МК-18	КАМАЗ-43253	18	5 500	1,8-2,2
26.	КО-427-32	МАЗ-5337	16	6 935	1,8-2,2
27.	КМ-М5551	МАЗ 5551	12	7 000	2,4-3,0
28.	КО-430	ЗИЛ-133Д4	14	7 035	1,8-2,2
29.	МКЗ-25	ЗИЛ-133Д4	16	7 500	2,0-2,4
30.	МКЗ-35	МАЗ-5337	16	7 500	2,0-2,4
32.	МКМ-35	МАЗ-5337	18	7 625	1,9-2,5
33.	КО-429	ЗИЛ-133Д4	20	8 120	до 2
34.	МКМ-25	ЗИЛ-133Д4	18	8 200	2,0-2,3
35.	КО-427-02	КАМАЗ-53215	16	8 250	до 2,5
36.	МКМ-25	ЗИЛ-133Д4	18	8 250	1,9-2,5
37.	КО-440-5	КАМАЗ-53215	22	8 500	до 2
38.	КО-449-31	МАЗ-5337	15,5	8 550	2,3-2,8
39.	КО-449	КАМАЗ-53215	17,5	8 895	2,1-2,6
40.	МКМ-45	КАМАЗ-53212	20,6	9 000	1,9-2,5
41.	КО-415	КАМАЗ-53213	22,5	9 370	1,6-2,2
42.	МКЗ-40	КАМАЗ-53215 (53229)	18	8 050 (11000)	1,9-2,3
43.	КМ-13004	КАМАЗ-53229	18	10 800	2,6-3,1
44.	КО-427-02	КАМАЗ	18	10 800	2,5-3,1
45.	БМ-53229	КАМАЗ-53229	18	11000	2,6-3,1
46.	БМ-551603	МАЗ-551603	18	11000	2,6-3,2
47.	КО-427-01	КАМАЗ-53229	18	11200	до 2,5

11. СВЕДЕНИЯ О ЗОНАХ ДЕЯТЕЛЬНОСТИ РЕГИОНАЛЬНЫХ ОПЕРАТОРОВ

В соответствии с Соглашением об организации деятельности по обращению с твердыми коммунальными отходами от 14.05.2018 № 1, Соглашением об организации деятельности по обращению с твердыми коммунальными отходами от 20.06.2018 № 2, Соглашением об организации деятельности по обращению с твердыми коммунальными отходами от 20.06.2018 № 3, заключенными между Минприроды РБ и ООО «ЭкоАльянс», территория республики разделена на три зоны деятельности регионального оператора по обращению с твердыми коммунальными отходами.

Таблица 26. Состав зон деятельности регионального оператора на территории Республики Бурятия

№ п/п	Наименование муниципального образования
ЗОНА 1	
1	Баунтовский Эвенкийский район
2	Бичурский район
3	Еравнинский район
4	Заиграевский район
5	Иволгинский район
6	Кижингинский район
7	Муйский район
8	Мухоршибирский район
9	Окинский район
10	Северо-Байкальский район
11	Тарбагатайский район
12	Тункинский район
13	Хоринский район
14	Улан-Удэ
15	Северобайкальск
ЗОНА 2	
16	Баргузинский район
17	Кабанский район
18	Курумканский район
19	Прибайкальский район
ЗОНА 3	
20	Джидинский район
21	Закаменский район
22	Кяхтинский район
23	Селенгинский район

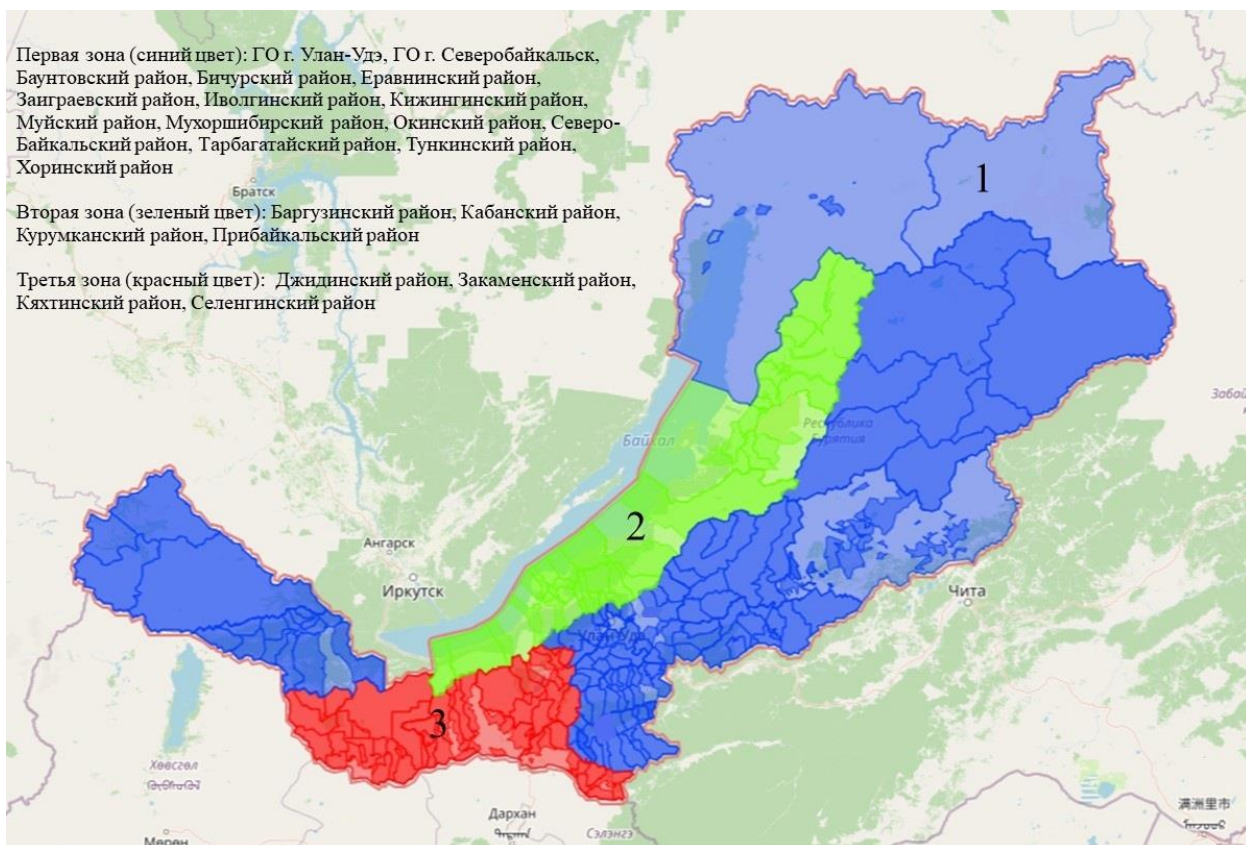


Рисунок 6. Зоны деятельности регионального оператора на карте Республики Бурятия

12. ЭЛЕКТРОННАЯ МОДЕЛЬ ТЕРРИТОРИАЛЬНОЙ СХЕМЫ

Электронная модель территориальной схемы – информационная система, включающая в себя базы данных, программное и техническое обеспечение, предназначенные для ввода, хранения, актуализации, обработки, анализа, представления, визуализации данных о системе организации и осуществления на территории субъекта Российской Федерации деятельности по накоплению (в т.ч. разделному накоплению), сбору, транспортированию, обработке, утилизации, обезвреживанию, размещению отходов, образующихся на территории субъекта Российской Федерации, и (или) отходов, поступающих из других субъектов РФ.

Электронная модель территориальной схемы обращения с отходами выполняет следующие функции:

- а) обеспечивает наглядное отображение данных об обращении с отходами, вывод подробной информации по каждому объекту обращения с отходами, инфраструктуре;
- б) обеспечивает формирование необходимой отчетности;
- в) создает условия, обеспечивающие свободный доступ органов государственной власти, органов местного самоуправления, организаций, граждан к пространственным данным территориальной схемы обращения с отходами посредством интерактивной карты.

Наглядное отображение данных территориальной схемы обращения с отходами включает:

- а) визуализацию данных о нахождении источников образования отходов;
- б) визуализацию направления транспортирования отходов;
- в) визуализацию данных об объектах обработки отходов на территории;
- г) визуализацию данных об объектах обезвреживания отходов;
- д) визуализацию данных об объектах утилизации;
- е) визуализацию данных об объектах размещения;
- ж) визуализацию аналитической информации о количественных и качественных показателях в сфере обращения с отходами.

Электронная модель территориальной схемы обращения с отходами размещена в информационно-телекоммуникационной сети Интернет и реализована на основе web-сервера (сайта), с простым управлением и администрированием сайта с защищенным доступом для входа.

Свободный доступ к пространственным данным территориальной схемы обращения с отходами области направлен на

- повышение информационной открытости органов исполнительной власти и органов местного самоуправления;
- предоставление эффективного инструмента для оценки потенциала территории региона в области обращения с отходами.

Электронная модель размещена по адресу: buriatya.tko.etton.ru. Также формируется раздел территориальной схемы обращения с отходами Республики Бурятия в информационно-аналитической системе портале «Природа Бурятии» по адресу: <https://ias.burpriroda.ru/>.

13. ПРИЛОЖЕНИЯ

1. Данные Забайкальского межрегионального управления Росприроднадзора <https://rpn.gov.ru>
2. Данные Межрегионального управления Росприроднадзора по Иркутской области и Байкальской природной территории <https://rpn.gov.ru>
3. Данные Территориального органа Федеральной службы государственной статистики по Республике Бурятия <https://03.rosstat.gov.ru>
4. Сведения Республиканской службы по тарифам Республики Бурятия
5. Паспорт Федерального проекта «Комплексная система обращения с твердыми коммунальными отходами»
6. Информация, направленная Министерством туризма Республики Бурятия
7. Информация, направленная органами местного самоуправления
8. Информация, направленная дирекциями особо охраняемых природных территорий
9. Информация, направленная региональным оператором ООО «ЭкоАльянс»