

ПРАВИТЕЛЬСТВО РЕСПУБЛИКИ БУРЯТИЯ

ПОСТАНОВЛЕНИЕ

от «___» _____ 2023 г. № ___

г. Улан-Удэ

**Об образовании особо охраняемой природной территории
регионального значения природного парка «Мамай»**

В соответствии с Федеральным законом от 14.03.1995 № 33-ФЗ «Об особо охраняемых природных территориях», Законом Республики Бурятия от 29.12.2005 № 1438-III «Об особо охраняемых природных территориях Республики Бурятия», постановлением Правительства Республики Бурятия от 11.07.2006 № 213 «О Порядке организации особо охраняемых природных территорий регионального и местного значений на территории Республики Бурятия», а также на основании представления Министерства природных ресурсов и экологии Республики Бурятия, материалов экологического обследования территории Мамай Кабанского района, Правительство Республики Бурятия **п о с т а н о в л я е т:**

1. Образовать особо охраняемую природную территорию регионального значения природный парк «Мамай» на территории местности Мамай Кабанского района общей площадью 436,5 га.
2. Утвердить прилагаемое Положение об особо охраняемой природной территории регионального значения природном парке «Мамай».
3. Настоящее постановление вступает в силу со дня его официального опубликования.

**Глава Республики Бурятия –
Председатель Правительства
Республики Бурятия**

А. Цыденов

Утверждено
Постановлением Правительства
Республики Бурятия
от _____ 2023 № ____

ПОЛОЖЕНИЕ
об особо охраняемой природной территории регионального значения
природном парке «Мамай»

1. Настоящее Положение об особо охраняемой природной территории регионального значения природном парке «Мамай» (далее - ООПТ) разработано в соответствии с федеральными законами от 14.03.1995 № 33-ФЗ «Об особо охраняемых природных территориях», от 24.04.1995 № 52-ФЗ «О животном мире», от 10.01.2002 № 7-ФЗ «Об охране окружающей среды», Законом Республики Бурятия от 29.12.2005 № 1438-III «Об особо охраняемых природных территориях Республики Бурятия», постановлением Правительства Республики Бурятия от 11.07.2006 № 213 «О Порядке организации особо охраняемых природных территорий регионального и местного значений на территории Республики Бурятия».

2. ООПТ располагается на территории Республики Бурятия, Кабанский район.

3. Общая площадь ООПТ – 436,5 га.

4. Особенности земельных отношений на территории ООПТ.

4.1. ООПТ создана без изъятия земельных участков.

4.2. ООПТ создана без перевода земель в категорию земель особо охраняемых территорий и объектов.

5. ООПТ создана в целях сохранения (восстановления) ценных природных комплексов и (или) объектов, в том числе:

- сохранения природных комплексов, имеющих значительную экологическую, рекреационную и эстетическую ценность;

- разработки и внедрения эффективных методов охраны природных ландшафтов и поддержание экологического баланса в условиях рекреационного использования территории ООПТ;

- организации использования рекреационных ресурсов ООПТ в эколого-просветительских целях;

- создания условий для отдыха (в том числе массового), организация контролируемого туристско-экскурсионного обслуживания;
- организации и проведения научных исследований, осуществления экологического мониторинга, в том числе изучения влияния антропогенных и техногенных факторов на состояние, структуру и динамику экосистем реки Большой Мамай и ее притоков;
- контроля за соблюдением установленного настоящим Положением режима особой охраны и природопользования, требований законодательства в области охраны окружающей природной среды;
- сохранения объектов природного наследия, ландшафтов;
- развития экологического и познавательного туризма и обеспечения отдыха населения.

6. Режим особой охраны ООПТ.

6.1. На территории ООПТ запрещаются следующие виды деятельности:

- 1) промысловая, спортивная и любительская охота (за исключением охоты в целях регулирования численности волков, медведей, иных хищников и плотоядных животных в случае угрозы жизни и здоровью людей, возникновения очагов бешенства, трихинеллеза и иных смертельно опасных для человека вирусных и паразитарных инфекций среди диких животных), содержание и разведение охотничьих ресурсов в полувольных условиях или искусственно созданной среде обитания, уничтожение либо повреждение особо значимых и особо защитных участков леса, жилищ и убежищ диких животных;
- 2) промышленное, спортивное и любительское рыболовство, аквакультура (рыбоводство);
- 3) разведка и разработка полезных ископаемых;
- 4) деятельность, влекущая за собой изменения гидрологического режима;
- 5) заготовка древесины;
- 6) заготовка живицы;
- 7) заготовка пригодных для употребления в пищу лесных ресурсов (пищевых лесных ресурсов), других недревесных лесных ресурсов (за исключением заготовки гражданами таких ресурсов для собственных нужд на участках и в сроки, согласованные с учреждением, осуществляющим управление ООПТ, вне особо значимых и особо защитных участков леса);
- 8) организация массовых спортивных и зрелищных мероприятий, туристских стоянок и разведение костров;

9) нахождение с огнестрельным, пневматическим и метательным оружием, в том числе с охотничьим огнестрельным оружием в собранном виде на дорогах общего пользования, капканами и другими орудиями охоты, а также с продукцией добывания объектов животного мира и орудиями добычи (вылова) водных биоресурсов, кроме случаев, связанных с проведением мероприятий по государственному надзору в области охраны и использования ООПТ уполномоченными должностными лицами;

10) взрывные работы, за исключением взрывных работ, связанных с реализацией мероприятий по предупреждению и ликвидации чрезвычайных ситуаций;

11) пускание палов и выжигание растительности;

12) мойка механизированных транспортных средств;

13) нахождение на ООПТ транспортных средств в целях, не связанных с деятельностью ООПТ, охраной, защитой, использованием и воспроизводством лесов, и осуществлением разрешенных видов деятельности на участках и в сроки, согласованные с учреждением, осуществляющим управление ООПТ, за исключением транспортных средств собственников земельных участков, землепользователей, землевладельцев и арендаторов земельных участков при использовании земельных участков в соответствии с их целевым назначением способами, которые не должны наносить вред окружающей среде, с соблюдением режима особой охраны ООПТ;

14) в границах водоохранных зон движение и стоянка транспортных средств (кроме специальных транспортных средств), за исключением их движения по дорогам и стоянки на дорогах и в специально оборудованных местах, имеющих твердое покрытие, на участках и в сроки, согласованные с учреждением, осуществляющим управление ООПТ;

15) уничтожение и повреждение аншлагов, шлагбаумов, стенов, граничных столбов и других информационных знаков и указателей, оборудованных экологических троп и мест отдыха, строений и сооружений на ООПТ, а также имущества учреждения, осуществляющего управление ООПТ, нанесение надписей и знаков на валунах, обнажениях горных пород и историко-культурных объектах;

16) распашка земель (за исключением земель, уже используемых собственниками, землепользователями, землевладельцами и арендаторами для производства сельскохозяйственной продукции, за исключением мер противопожарного обустройства лесов, а также случаев, связанных с проведением учреждением, осуществляющим управление ООПТ, биотехнических мероприятий);

- 17) сенокосение, выпас скота, размещение ульев;
- 18) прогон домашних животных вне дорог и водных путей общего пользования;
- 19) в границах прибрежных защитных полос водных объектов выпас сельскохозяйственных животных и организация для них летних лагерей, ванн;
- 20) применение ядохимикатов, минеральных удобрений, химических средств защиты растений и стимуляторов роста, за исключением случаев ликвидации чрезвычайных ситуаций, связанных с массовым размножением хвоелистогрызущих вредителей леса, при условии осуществления мер, гарантирующих предотвращение заболеваний и гибели объектов животного мира, а также ухудшения среды их обитания;
- 21) нахождение с собаками (за исключением используемых при проведении мероприятий по охране природных комплексов и объектов), содержание собак без привязи, вне вольеров или иных сооружений, ограничивающих зону их передвижения, нагонка, натаска и выгул собак;
- 22) пролет ниже 500 метров, а также посадка воздушных судов и высадка пассажиров из них без согласования с учреждением, осуществляющим управление ООПТ;
- 23) деятельность, влекущая за собой нарушение почвенного покрова и геологических обнажений;
- 24) предоставление земельных участков для ведения садоводства и огородничества, индивидуального гаражного или индивидуального жилищного строительства;
- 25) предоставление лесных участков не для осуществления рекреационной деятельности, научно-исследовательской деятельности, религиозной деятельности;
- 26) строительство линейных объектов (или их частей), а также строительство хозяйственных и жилых объектов, за исключением объектов, связанных с функционированием и развитием ООПТ;
- 27) строительство объектов капитального строительства (или их частей), не связанных с функционированием и развитием ООПТ;
- 28) строительство (реконструкция) объектов капитального строительства (или их частей), за исключением объектов, строительство (реконструкция) которых допускается на ООПТ, с соблюдением действующего законодательства Российской Федерации в области государственной экологической экспертизы;

29) возведение некапитальных строений, сооружений (или их частей), не связанных с функционированием и развитием ООПТ;

30) размещение объектов (или их частей), не связанных с функционированием и развитием ООПТ, с рекреацией и отдыхом;

31) создание объектов размещения отходов производства и потребления, радиоактивных, химических, биологических, взрывчатых, токсичных, отравляющих и ядовитых веществ;

32) сбор зоологических, биологических и минералогических коллекций;

33) интродукция живых организмов в целях их акклиматизации;

34) сплав древесины по водотокам и водоемам;

35) вывоз предметов, имеющих историко-культурную ценность;

36) изъятие или иное прекращение прав на земельные участки и лесные участки, предоставленные учреждениям, осуществляющим управление ООПТ, за исключением случаев, предусмотренных законодательством Российской Федерации <1>;

37) перевод земель сельскохозяйственного назначения в земли других категорий, за исключением перевода таких земель в земли особо охраняемых территорий и объектов для функционирования и развития ООПТ, для государственных и муниципальных нужд, а также в земли промышленности, энергетики, транспорта, связи, радиовещания, телевидения, информатики, земли для обеспечения космической деятельности, земли обороны, безопасности и земли иного специального назначения, занятых действующими местами погребения (кладбищами), образованных до создания ООПТ, в порядке, предусмотренном действующим законодательством Российской Федерации;

38) научно-исследовательская и эколого-просветительская деятельность, ведение экологического мониторинга, проведение природоохранных, биотехнических, лесохозяйственных и противопожарных мероприятий, лесоустроительных и землеустроительных работ без согласования с учреждением, осуществляющим управление ООПТ и если эта деятельность не связана с функционированием и развитием ООПТ;

39) проведение экскурсий;

40) деятельность, предусмотренная перечнем видов деятельности, запрещенных в центральной экологической зоне Байкальской природной территории, утвержденным постановлением Правительства Российской Федерации от 31.12.2020 № 2399 <2>;

41) бесплатное посещение физическими лицами ООПТ в случае, если плата за посещение ООПТ установлена высшим исполнительным органом государственной власти Республики Бурятия;

42) разрешенная деятельность без соблюдения требований федерального законодательства, настоящего Положения и:

42.1) Требований по предотвращению гибели объектов животного мира при осуществлении производственных процессов, а также при эксплуатации транспортных магистралей, трубопроводов, линий связи и электропередачи, утвержденных постановлением Правительства Российской Федерации от 13.08.1996 № 997;

42.2) Требований к предотвращению гибели объектов животного мира при осуществлении производственных процессов, а также при эксплуатации транспортных магистралей, трубопроводов и линий связи и электропередач на территории Республики Бурятия, утвержденных постановлением Правительства Республики Бурятия от 31.08.2009 № 324;

42.3) Правил пожарной безопасности в лесах, утвержденных постановлением Правительства Российской Федерации от 07.10.2020 № 1614;

42.4) Правил санитарной безопасности в лесах, утвержденных постановлением Правительства Российской Федерации от 09.12.2020 № 2047;

43) сплошные рубки леса.

Настоящее Положение не регулирует строительство, возведение, размещение, создание объектов в границах населенных пунктов.

6.2. Зонирование режима ООПТ.

Режим функциональных зон указывается для каждой функциональной зоны в случае функционального зонирования ООПТ.

6.2.1. Особо охраняемая зона.

Особо охраняемая зона предназначена для сохранения природной среды в естественном состоянии, в границах которой допускаются проведение экскурсий, посещение такой зоны в целях познавательного туризма. На территории функциональной зоны запрещается деятельность, предусмотренная пунктом 6.1 настоящего Положения:

1) подпунктами 1, 3, 4, 6, 7, 9 - 20, 22 - 31, 33 - 37, 40 - 43;

2) подпунктом 2, за исключением спортивной и любительской рыбалки, а также рыболовства на утвержденных Министерством сельского хозяйства и продовольствия Республики Бурятия рыболовных участках,

аквакультуры (рыбоводство), на участках и в сроки, согласованные с учреждением, осуществляющим управление ООПТ;

3) подпунктом 8, за исключением организации таких мероприятий, туристских стоянок и разведения костров на участках и в сроки, согласованные с учреждением, осуществляющим управление ООПТ;

4) подпунктом 21, за исключением выгула собак на специально предусмотренных для этого местах, определенных учреждением, осуществляющим управление ООПТ;

5) подпунктом 32, за исключением такого сбора на участках и в сроки, согласованные с учреждением, осуществляющим управление ООПТ;

6) подпунктом 39, за исключением проведения экскурсий на участках и в сроки, согласованные с учреждением, осуществляющим управление ООПТ.

7) подпунктом 5, за исключением заготовки древесины (погибших и поврежденных лесных насаждений) гражданами для собственных нужд для целей отопления на участках, согласованных с учреждением, осуществляющим управление ООПТ, в следующие сроки: с 01 марта по 15 апреля; с 01 сентября по 31 декабря.

6.2.2. Рекреационная зона.

Рекреационная зона предназначена для обеспечения и осуществления рекреационной деятельности, развития физической культуры и спорта, а также размещения рекреационных объектов. На территории функциональной зоны запрещается деятельность, предусмотренная пунктом 6.1 настоящего Положения:

1) подпунктами 1, 4, 6 - 7, 9 - 20, 22 - 30, 33 - 37, 40 - 43;

2) подпунктом 2, за исключением спортивной и любительской рыбалки, а также рыболовства на утвержденных Министерством сельского хозяйства и продовольствия Республики Бурятия рыболовных участках, аквакультуры (рыбоводство), на участках и в сроки, согласованные с учреждением, осуществляющим управление ООПТ;

3) подпунктом 5, за исключением заготовки древесины (погибших и поврежденных лесных насаждений) гражданами для собственных нужд для целей отопления на участках, согласованных с учреждением, осуществляющим управление ООПТ, в следующие сроки: с 01 марта по 15 апреля; с 01 сентября по 31 декабря;

4) подпунктом 8, за исключением организации таких мероприятий, туристских стоянок и разведения костров на участках и в сроки, согласованные с учреждением, осуществляющим управление ООПТ;

5) подпунктом 21, за исключением выгула собак на специально предусмотренных для этого местах, определенных учреждением, осуществляющим управление ООПТ;

6) подпунктом 31, за исключением временного складирования твердых коммунальных отходов (на срок не более чем одиннадцать месяцев) в местах (на площадках), определенных учреждением, осуществляющим управление ООПТ, в целях их дальнейших утилизации, обезвреживания, размещения, транспортирования;

7) подпунктом 32, за исключением такого сбора на участках и в сроки, согласованные с учреждением, осуществляющим управление ООПТ;

8) подпунктом 39, за исключением проведения экскурсий на участках и в сроки, согласованные с учреждением, осуществляющим управление ООПТ;

9) подпунктом 3, за исключением разведки и добычи подземных вод для целей питьевого и хозяйственно-бытового водоснабжения, минеральных и термальных подземных вод.

6.3. Основные и вспомогательные виды разрешенного использования земельных участков, расположенных в границах ООПТ, за исключением земельных участков, расположенных в границах населенных пунктов на территории ООПТ, приведены в таблице № 1.

Таблица № 1

Основные и вспомогательные виды разрешенного использования земельных участков, расположенных в границах ООПТ

№ п/п	Наименование	Описание	ООПТ
	Основные виды		
1.	Деятельность по особой охране и изучению природы	Сохранение и изучение растительного и животного мира путем	На всей территории ООПТ

		создания ООПТ, в границах которых хозяйственная деятельность, кроме деятельности, связанной с охраной и изучением природы, не допускается	
2.	Охрана природных территорий	Сохранение отдельных естественных качеств окружающей природной среды путем ограничения хозяйственной деятельности в данной зоне, в частности: создание и уход за запретными полосами, создание и уход за защитными лесами, в том числе городскими лесами, лесами в лесопарках, и иная хозяйственная деятельность, разрешенная в защитных лесах, соблюдение режима использования природных ресурсов в заказниках, сохранение свойств земель, являющихся особо ценными	На всей территории ООПТ
	Вспомогательные виды		
3.	Пчеловодство	Размещение ульев	На всей территории ООПТ
4.	Передвижное жилье	Размещение сооружений, пригодных к использованию в качестве жилья (палатки, палаточные городки, жилые вагончики, жилые прицепы), с	Рекреационная зона

		возможностью подключения названных сооружений к инженерным сетям, находящимся на земельном участке или на земельных участках, имеющих инженерные сооружения, предназначенных для общего пользования	
5.	Площадки для занятий спортом	Размещение площадок для занятия спортом и физкультурой на открытом воздухе (физкультурные площадки, беговые дорожки, поля для спортивной игры)	Рекреационная зона
6.	Водный спорт	Размещение спортивных сооружений для занятия водными видами спорта (причалы и сооружения, необходимые для организации водных видов спорта и хранения соответствующего инвентаря)	Рекреационная зона
7.	Спортивные базы	Размещение спортивных палаточных лагерей, в которых осуществляется спортивная подготовка длительно проживающих в них лиц	Рекреационная зона
8.	Природно-познавательный туризм	Размещение палаточных лагерей для проведения походов и экскурсий по ознакомлению с природой, пеших и конных прогулок, устройство троп и	На всей территории ООПТ

		дорожек, размещение щитов с познавательными сведениями об окружающей природной среде; осуществление необходимых природоохранных и природовосстановительных мероприятий	
9.	Туристическое обслуживание	Размещение кемпингов, не оказывающих услуги по лечению	На всей территории ООПТ
10.	Рыбалка	Обустройство мест рыбалки	На всей территории ООПТ
11.	Причалы для маломерных судов	Размещение сооружений, предназначенных для причаливания, хранения и обслуживания яхт, катеров, лодок и других маломерных судов	На всей территории ООПТ
12.	Курортная деятельность	Использование, в том числе с их извлечением, для лечения и оздоровления человека природных лечебных ресурсов (месторождения минеральных вод, лечебные грязи, рапа лиманов и озер, особый климат и иные природные факторы и условия, которые используются или могут использоваться для профилактики и лечения заболеваний человека), а также охрана лечебных ресурсов от истощения и уничтожения в границах первой зоны округа горно-санитарной или	На всей территории ООПТ

		санитарной охраны лечебно-оздоровительных местностей и курорта	
13.	Санаторная деятельность	Обустройство лечебно-оздоровительных местностей (пляжи, бюветы, места добычи целебной грязи); размещение лечебно-оздоровительных лагерей	На всей территории ООПТ
14.	Заготовка древесины	Заготовка древесины (погибших и поврежденных лесных насаждений) гражданами для собственных нужд для целей отопления	На территории ООПТ на участках, согласованных с учреждением, осуществляющим управление ООПТ, в следующие сроки: с 01 марта по 15 апреля; с 01 сентября по 31 декабря
15.	Заготовка лесных ресурсов	Осуществление гражданами заготовки, сбора и вывоза для собственных нужд пищевых лесных ресурсов, а также недревесных лесных ресурсов	На территории ООПТ на участках и в сроки, согласованные с учреждением, осуществляющим управление ООПТ, вне особо значимых и особо защитных участков леса
16.	Общее пользование водными объектами	Использование земельных участков, примыкающих к водным объектам, способами, необходимыми для осуществления общего водопользования (водопользования, осуществляемого гражданами для личных	На всей территории ООПТ

		<p>нужд, а также забор (изъятие) водных ресурсов для целей питьевого и хозяйственно-бытового водоснабжения, купание, использование маломерных судов, водных мотоциклов и других технических средств, предназначенных для отдыха на водных объектах, водопой, если соответствующие запреты не установлены законодательством)</p>	
17.	Гидротехнические сооружения	<p>Эксплуатация водохранилищ (плотин, водосбросов, водозаборных, водовыпускных и других гидротехнических сооружений, судопропускных сооружений, рыбозащитных и рыбопропускных сооружений, берегозащитных сооружений)</p>	На всей территории ООПТ
18.	Благоустройство территории	<p>Размещение декоративных, технических, планировочных, конструктивных устройств, элементов озеленения, различных видов оборудования и оформления, малых архитектурных форм, некапитальных нестационарных строений</p>	На всей территории ООПТ

		и сооружений, информационных щитов и указателей, применяемых как составные части благоустройства территории, общественных туалетов	
19.	Специальная деятельность	Временное складирование твердых коммунальных отходов	Рекреационная зона

Предельные (максимальные и (или) минимальные) размеры земельных участков, предельные параметры разрешенного строительства, реконструкции объектов капитального строительства на ООПТ не устанавливаются.

Виды разрешенного использования земельных участков и предельные (максимальные и (или) минимальные) параметры разрешенного строительства, реконструкции объектов капитального строительства в границах населенных пунктов устанавливаются правилами землепользования и застройки.

6.4. Границы и особенности режима особой охраны ООПТ в обязательном порядке учитываются при разработке планов и перспектив экономического и социального развития, территориальном планировании, инвентаризации, лесохозяйственных регламентах и планах освоения лесов.

7. Обеспечение режима особой охраны ООПТ возлагается на бюджетное учреждение Республики Бурятия «Природопользование и охрана окружающей среды Республики Бурятия» (БУ «Бурприрода»).

7.1. Региональный государственный контроль (надзор) в области охраны и использования ООПТ регионального значения осуществляется в порядке, установленном Правительством Республики Бурятия.

7.2. ООПТ находится в ведении Министерства природных ресурсов и экологии Республики Бурятия.

8. Иные сведения.

9. Приложения:

9.1. Перечень координат характерных точек границ ООПТ приведен в приложении № 1 в таблице № 1.

9.2. Перечень координат характерных точек границ функциональных зон ООПТ приведен в приложении в таблицах № 2, 3.

9.3. План границ ООПТ приведен в приложении № 2 к настоящему Положению.

9.4. План границ функциональных зон ООПТ приведен в приложении № 2 к настоящему Положению.

<1> Применяется для режима природного парка.

<2> Применяется при нахождении ООПТ на территории центральной экологической зоны Байкальской природной территории.

ПРИЛОЖЕНИЕ № 1
к Положению об особо охраняемой
природной территории
регионального значения
природном парке «Мамай»

Таблица № 1

Перечень
координат характерных точек границ
особо охраняемой природной территории регионального значения
природного парка «Мамай»

№ п/п	МСК-03		WGS	
	X	Y	№	E
1	487301,0529	3166488,302	51°24'34.1419"	104°50'0.1784"
2	487229,02	3166443,774	51°24'31.7880"	104°49'57.9360"
3	487073,5735	3166490,64	51°24'26.7840"	104°50'0.4920"
4	486977,972	3166620,613	51°24'23.7600"	104°50'7.2960"
5	486796,064	3166448,512	51°24'17.7840"	104°49'58.5480"
6	486555,6205	3166589,348	51°24'10.0800"	104°50'6.0360"
7	486544,0605	3166752,03	51°24'9.7920"	104°50'14.4600"
8	486420,199	3166704,765	51°24'5.7600"	104°50'12.1200"
9	486327,7253	3166711,608	51°24'2.7720"	104°50'12.5520"
10	486267,413	3166657,026	51°24'0.7920"	104°50'9.7800"
11	486204,9312	3166667,143	51°23'58.7760"	104°50'10.3560"
12	486022,276	3166813,125	51°23'52.9440"	104°50'18.0600"
13	486015,1485	3166909,07	51°23'52.7640"	104°50'23.0280"
14	485885,7813	3166926,455	51°23'48.5880"	104°50'24.0360"
15	485569,6293	3167482,412	51°23'38.6520"	104°50'53.0520"
16	485413,6082	3167634,441	51°23'33.6840"	104°51'1.0440"

17	485357,8184	3167725,547	51°23'31.9267"	104°51'5.8017"
18	485005,4836	3167735,073	51°23'20.5332"	104°51'6.5880"
19	485010,8194	3167380,521	51°23'20.5205"	104°50'48.2508"
20	485092,9595	3167300,648	51°23'23.1360"	104°50'44.0520"
21	485185,5782	3167147,589	51°23'26.0520"	104°50'36.0600"
22	485298,9936	3166742,851	51°23'29.5080"	104°50'15.0360"
23	485307,7239	3166685,209	51°23'29.7600"	104°50'12.0480"
24	485232,8607	3166567,72	51°23'27.2760"	104°50'6.0360"
25	485367,3051	3166512,134	51°23'31.5960"	104°50'3.0480"
26	485367,7764	3166415,371	51°23'31.5600"	104°49'58.0440"
27	485466,6227	3166359,207	51°23'34.7280"	104°49'55.0560"
28	485716,609	3166111,996	51°23'42.6840"	104°49'42.0600"
29	485589,9528	3165896,888	51°23'38.4720"	104°49'31.0440"
30	485570,7324	3165780,311	51°23'37.7880"	104°49'25.0320"
31	485632,7701	3165729,819	51°23'39.7680"	104°49'22.3680"
32	485756,924	3165691,493	51°23'43.7640"	104°49'20.2800"
33	485860,1447	3165707,817	51°23'47.1120"	104°49'21.0360"
34	486033,3128	3165801,172	51°23'52.7640"	104°49'25.7160"
35	486090,4315	3165711,622	51°23'54.5640"	104°49'21.0360"
36	486252,0195	3165697,586	51°23'59.7840"	104°49'20.1720"
37	486239,5134	3165579,046	51°23'59.3160"	104°49'14.0520"
38	486316,3037	3165511,406	51°24'1.7640"	104°49'10.4880"
39	486409,6037	3165522	51°24'4.7880"	104°49'10.9560"
40	486490,3144	3165486,446	51°24'7.3800"	104°49'9.0480"
41	486477,1322	3165408,967	51°24'6.9120"	104°49'5.0520"
42	486761,8056	3165220,197	51°24'16.0200"	104°48'55.0440"
43	486571,705	3165075,046	51°24'9.7920"	104°48'47.7000"
44	486478,7883	3165041,481	51°24'6.7680"	104°48'46.0440"
45	486450,0047	3164899,007	51°24'5.7600"	104°48'38.7000"

46	486668,928	3164783,639	51°24'12.7800"	104°48'32.5440"
47	486663,5606	3164638,776	51°24'12.5280"	104°48'25.0560"
48	486954,1028	3164566,384	51°24'21.8880"	104°48'21.0600"
49	486973,5107	3164488,184	51°24'22.4735"	104°48'16.9983"
50	487263,9942	3164496,015	51°24'31.8750"	104°48'17.1514"
51	487638,7404	3164506,12	51°24'44.0037"	104°48'17.3491"
52	488232,0304	3165154,45	51°25'3.5474"	104°48'50.3779"
53	488084,7304	3165808,67	51°24'59.1330"	104°49'24.3521"
54	487335,5304	3166449,72	51°24'35.2369"	104°49'58.1533"
55	487301,0529	3166488,302	51°24'34.1419"	104°50'0.1784"
56	487638,7404	3164506,12	51°24'44.0037"	104°48'17.3491"
57	488232,0304	3165154,45	51°25'3.5474"	104°48'50.3779"
58	488084,7304	3165808,67	51°24'59.1330"	104°49'24.3521"
59	488232,0304	3165154,45	51°25'3.5474"	104°48'50.3779"
60	487638,7404	3164506,12	51°24'44.0037"	104°48'17.3491"
61	487263,9942	3164496,015	51°24'31.8750"	104°48'17.1514"
62	487638,7404	3164506,12	51°24'44.0037"	104°48'17.3491"

Таблица № 2

**Перечень
координат характерных точек границ
особо охраняемой зоны особо охраняемой природной территории
регионального значения природного парка «Мамай»**

№ П/П	МСК-03		WGS	
	X	Y	№	E
1	487335,5304	3166449,7201	51°24'35.2369"	104°49'58.1533"
2	487301,0529	3166488,3024	51°24'34.1419"	104°50'0.1784"

3	487229,0200	3166443,7739	51°24'31.7880"	104°49'57.9360"
4	487073,5735	3166490,6402	51°24'26.7840"	104°50'0.4920"
5	486977,9720	3166620,6134	51°24'23.7600"	104°50'7.2960"
6	486796,0640	3166448,5124	51°24'17.7840"	104°49'58.5480"
7	486555,6205	3166589,3479	51°24'10.0800"	104°50'6.0360"
8	486544,0605	3166752,0300	51°24'9.7920"	104°50'14.4600"
9	486420,1990	3166704,7655	51°24'5.7600"	104°50'12.1200"
10	486327,7253	3166711,6082	51°24'2.7720"	104°50'12.5520"
11	486267,4130	3166657,0263	51°24'0.7920"	104°50'9.7800"
12	486204,9312	3166667,1427	51°23'58.7760"	104°50'10.3560"
13	486022,2760	3166813,1247	51°23'52.9440"	104°50'18.0600"
14	486015,1485	3166909,0704	51°23'52.7640"	104°50'23.0280"
15	485885,7813	3166926,4548	51°23'48.5880"	104°50'24.0360"
16	485569,6293	3167482,4122	51°23'38.6520"	104°50'53.0520"
17	485413,6082	3167634,4408	51°23'33.6840"	104°51'1.0440"
18	485357,8184	3167725,5473	51°23'31.9267"	104°51'5.8017"
19	485005,4836	3167735,0734	51°23'20.5332"	104°51'6.5880"
20	485010,8194	3167380,5213	51°23'20.5205"	104°50'48.2508"
21	485092,9595	3167300,6477	51°23'23.1360"	104°50'44.0520"
22	485185,5782	3167147,5895	51°23'26.0520"	104°50'36.0600"
23	485298,9936	3166742,8510	51°23'29.5080"	104°50'15.0360"
24	485307,7239	3166685,2089	51°23'29.7600"	104°50'12.0480"
25	485232,8607	3166567,7197	51°23'27.2760"	104°50'6.0360"
26	485367,3051	3166512,1339	51°23'31.5960"	104°50'3.0480"
27	485367,7764	3166415,3709	51°23'31.5600"	104°49'58.0440"
28	485466,6227	3166359,2072	51°23'34.7280"	104°49'55.0560"
29	485716,6090	3166111,9963	51°23'42.6840"	104°49'42.0600"
30	485589,9528	3165896,8877	51°23'38.4720"	104°49'31.0440"
31	485570,7324	3165780,3108	51°23'37.7880"	104°49'25.0320"

32	485632,7701	3165729,8190	51°23'39.7680"	104°49'22.3680"
33	485756,9240	3165691,4932	51°23'43.7640"	104°49'20.2800"
34	485860,1447	3165707,8175	51°23'47.1120"	104°49'21.0360"
35	486033,3128	3165801,1722	51°23'52.7640"	104°49'25.7160"
36	486090,4315	3165711,6222	51°23'54.5640"	104°49'21.0360"
37	486252,0195	3165697,5861	51°23'59.7840"	104°49'20.1720"
38	486239,5134	3165579,0462	51°23'59.3160"	104°49'14.0520"
39	486316,3037	3165511,4062	51°24'1.7640"	104°49'10.4880"
40	486409,6037	3165522,0002	51°24'4.7880"	104°49'10.9560"
41	486490,3144	3165486,4465	51°24'7.3800"	104°49'9.0480"
42	486477,1322	3165408,9669	51°24'6.9120"	104°49'5.0520"
43	486761,8056	3165220,1973	51°24'16.0200"	104°48'55.0440"
44	486571,7050	3165075,0463	51°24'9.7920"	104°48'47.7000"
45	486478,7883	3165041,4811	51°24'6.7680"	104°48'46.0440"
46	486450,0047	3164899,0069	51°24'5.7600"	104°48'38.7000"
47	486668,9280	3164783,6391	51°24'12.7800"	104°48'32.5440"
48	486663,5606	3164638,7760	51°24'12.5280"	104°48'25.0560"
49	486954,1028	3164566,3839	51°24'21.8880"	104°48'21.0600"
50	486973,5107	3164488,1838	51°24'22.4735"	104°48'16.9983"
51	487266,3720	3164496,0837	51°24'31.9520"	104°48'17.1529"
52	487191,3317	3164550,7596	51°24'29.5540"	104°48'20.0462"
53	487183,8967	3164666,6230	51°24'29.3763"	104°48'26.0460"
54	487294,1776	3164726,4679	51°24'32.9763"	104°48'29.0462"
55	487224,8987	3164802,6363	51°24'30.7763"	104°48'33.0462"
56	487038,1889	3164876,8468	51°24'24.7762"	104°48'37.0462"
57	487109,6516	3164916,7004	51°24'27.1096"	104°48'39.0460"
58	487013,0771	3164992,4192	51°24'24.0262"	104°48'43.0459"
59	487066,8894	3165009,4278	51°24'25.7762"	104°48'43.8793"
60	487159,9080	3164992,4516	51°24'28.7763"	104°48'42.9210"

61	487344,4011	3165051,1039	51°24'34.7763"	104°48'45.7960"
62	487331,1476	3165133,0449	51°24'34.3917"	104°48'50.0461"
63	487123,9269	3165297,1418	51°24'27.7762"	104°48'58.7128"
64	486999,2444	3165359,5114	51°24'23.7762"	104°49'2.0460"
65	486967,0590	3165436,3077	51°24'22.7762"	104°49'6.0460"
66	486811,5821	3165491,7276	51°24'17.7761"	104°49'9.0458"
67	486737,5543	3165606,5051	51°24'15.4427"	104°49'15.0460"
68	486539,2787	3165757,8979	51°24'9.1093"	104°49'23.0459"
69	486436,6406	3165733,6438	51°24'5.7759"	104°49'21.8791"
70	486373,4252	3165817,9920	51°24'3.7759"	104°49'26.2956"
71	486187,2742	3165859,3094	51°23'57.7758"	104°49'28.5913"
72	486040,6845	3166001,0268	51°23'53.1091"	104°49'36.0455"
73	485906,5057	3166014,9328	51°23'48.7757"	104°49'36.8789"
74	485940,8168	3166076,7350	51°23'49.9186"	104°49'40.0458"
75	485853,0368	3166229,9845	51°23'47.1603"	104°49'48.0457"
76	485591,8661	3166496,4199	51°23'38.8525"	104°50'2.0454"
77	485542,8127	3166650,3195	51°23'37.3469"	104°50'10.0453"
78	485487,1229	3166707,4290	51°23'35.5755"	104°50'13.0456"
79	485402,0882	3167247,5121	51°23'33.1088"	104°50'41.0453"
80	485422,5338	3167257,5136	51°23'33.7755"	104°50'41.5453"
81	485542,7213	3167153,1026	51°23'37.6089"	104°50'36.0452"
82	485678,3798	3166903,9199	51°23'41.8665"	104°50'23.0453"
83	485894,9658	3166718,9176	51°23'48.7757"	104°50'13.2954"
84	486238,4816	3166505,3945	51°23'59.7758"	104°50'1.9622"
85	486361,5543	3166540,4367	51°24'3.7759"	104°50'3.6704"
86	486388,5329	3166490,1219	51°24'4.6221"	104°50'1.0453"
87	486518,1660	3166414,9077	51°24'8.7759"	104°49'57.0454"
88	486891,8574	3166247,0419	51°24'20.7761"	104°49'48.0457"
89	486984,0388	3166280,7722	51°24'23.7762"	104°49'49.7122"

90	487109,4861	3166171,1375	51°24'27.7762"	104°49'43.9345"
91	487202,2869	3166167,0745	51°24'30.7763"	104°49'43.6454"
92	487324,1459	3166275,8885	51°24'34.7763"	104°49'49.1707"
93	487385,6744	3166293,8094	51°24'36.7764"	104°49'50.0455"
94	487413,5299	3165984,9742	51°24'37.5132"	104°49'34.0457"
95	487484,5046	3165923,3171	51°24'39.7764"	104°49'30.7956"
96	487673,6215	3165969,9278	51°24'45.9193"	104°49'33.0456"
97	487691,0933	3165796,2461	51°24'46.3919"	104°49'24.0456"
98	487765,7216	3165740,7791	51°24'48.7765"	104°49'21.1123"
99	487827,6650	3165733,4871	51°24'50.7765"	104°49'20.6821"
100	488015,4452	3165593,8190	51°24'56.7766"	104°49'13.2956"
101	488011,6914	3165820,8707	51°24'56.7766"	104°49'25.0457"
102	488084,7304	3165808,6701	51°24'59.1330"	104°49'24.3521"
103	487335,5304	3166449,7201	51°24'35.2369"	104°49'58.1533"

Таблица № 3

Перечень
координат характерных точек границ
рекреационной зоны особо охраняемой природной территории
регионального значения природного парка «Мамай»

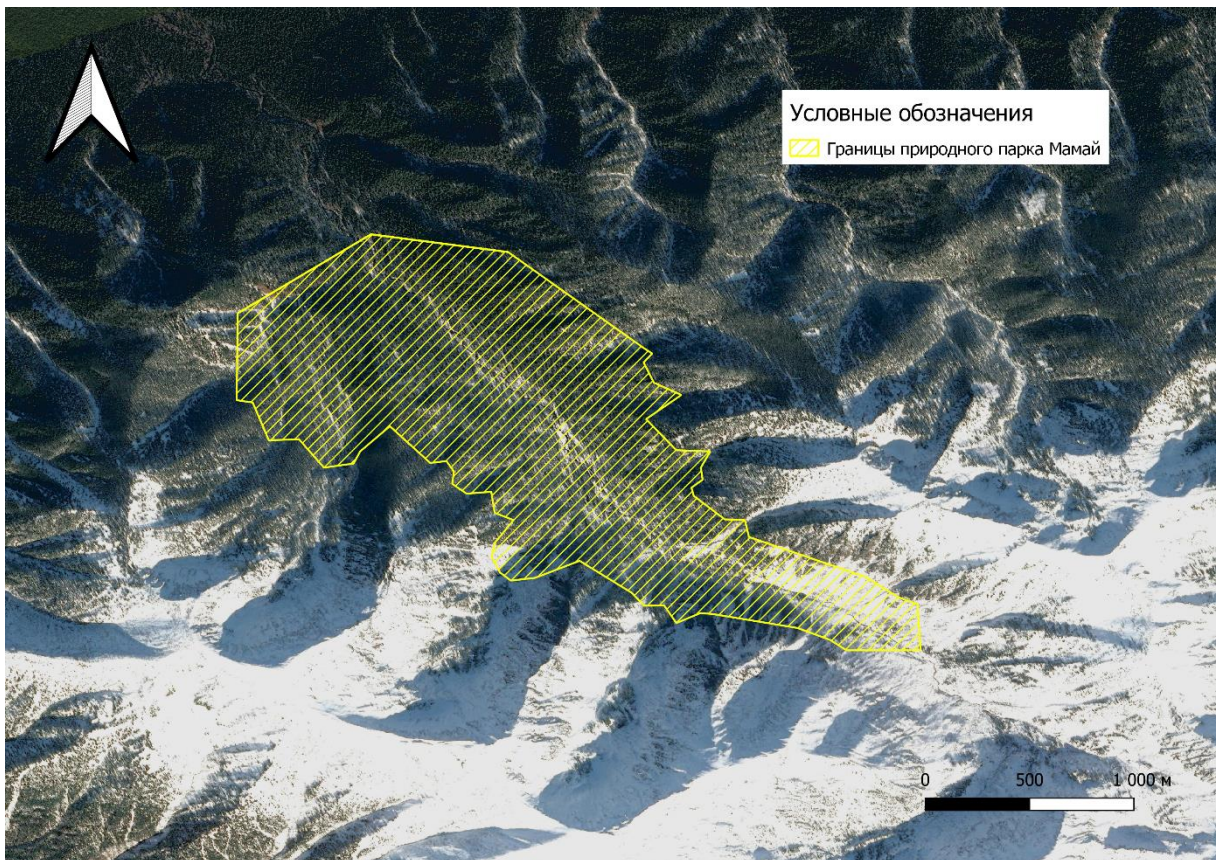
№ п/п	МСК-03		WGS	
	X	Y	№	E
1	487638,7404	3164506,12	51°24'44.0037"	104°48'17.3491"
2	488232,0304	3165154,45	51°25'3.5474"	104°48'50.3779"
3	488084,7304	3165808,67	51°24'59.1330"	104°49'24.3521"
4	488011,6914	3165820,871	51°24'56.7766"	104°49'25.0457"
5	488015,4452	3165593,819	51°24'56.7766"	104°49'13.2956"

6	487827,665	3165733,487	51°24'50.7765"	104°49'20.6821"
7	487765,7216	3165740,779	51°24'48.7765"	104°49'21.1123"
8	487691,0933	3165796,246	51°24'46.3919"	104°49'24.0456"
9	487673,6215	3165969,928	51°24'45.9193"	104°49'33.0456"
10	487484,5046	3165923,317	51°24'39.7764"	104°49'30.7956"
11	487413,5299	3165984,974	51°24'37.5132"	104°49'34.0457"
12	487385,6744	3166293,809	51°24'36.7764"	104°49'50.0455"
13	487324,1459	3166275,888	51°24'34.7763"	104°49'49.1707"
14	487202,2869	3166167,074	51°24'30.7763"	104°49'43.6454"
15	487109,4861	3166171,138	51°24'27.7762"	104°49'43.9345"
16	486984,0388	3166280,772	51°24'23.7762"	104°49'49.7122"
17	486891,8574	3166247,042	51°24'20.7761"	104°49'48.0457"
18	486518,166	3166414,908	51°24'8.7759"	104°49'57.0454"
19	486388,5329	3166490,122	51°24'4.6221"	104°50'1.0453"
20	486361,5543	3166540,437	51°24'3.7759"	104°50'3.6704"
21	486238,4816	3166505,394	51°23'59.7758"	104°50'1.9622"
22	485894,9658	3166718,918	51°23'48.7757"	104°50'13.2954"
23	485678,3798	3166903,92	51°23'41.8665"	104°50'23.0453"
24	485542,7213	3167153,103	51°23'37.6089"	104°50'36.0452"
25	485422,5338	3167257,514	51°23'33.7755"	104°50'41.5453"
26	485402,0882	3167247,512	51°23'33.1088"	104°50'41.0453"
27	485487,1229	3166707,429	51°23'35.5755"	104°50'13.0456"
28	485542,8127	3166650,319	51°23'37.3469"	104°50'10.0453"
29	485591,8661	3166496,42	51°23'38.8525"	104°50'2.0454"
30	485853,0368	3166229,985	51°23'47.1603"	104°49'48.0457"
31	485940,8168	3166076,735	51°23'49.9186"	104°49'40.0458"
32	485906,5057	3166014,933	51°23'48.7757"	104°49'36.8789"
33	486040,6845	3166001,027	51°23'53.1091"	104°49'36.0455"
34	486187,2742	3165859,309	51°23'57.7758"	104°49'28.5913"

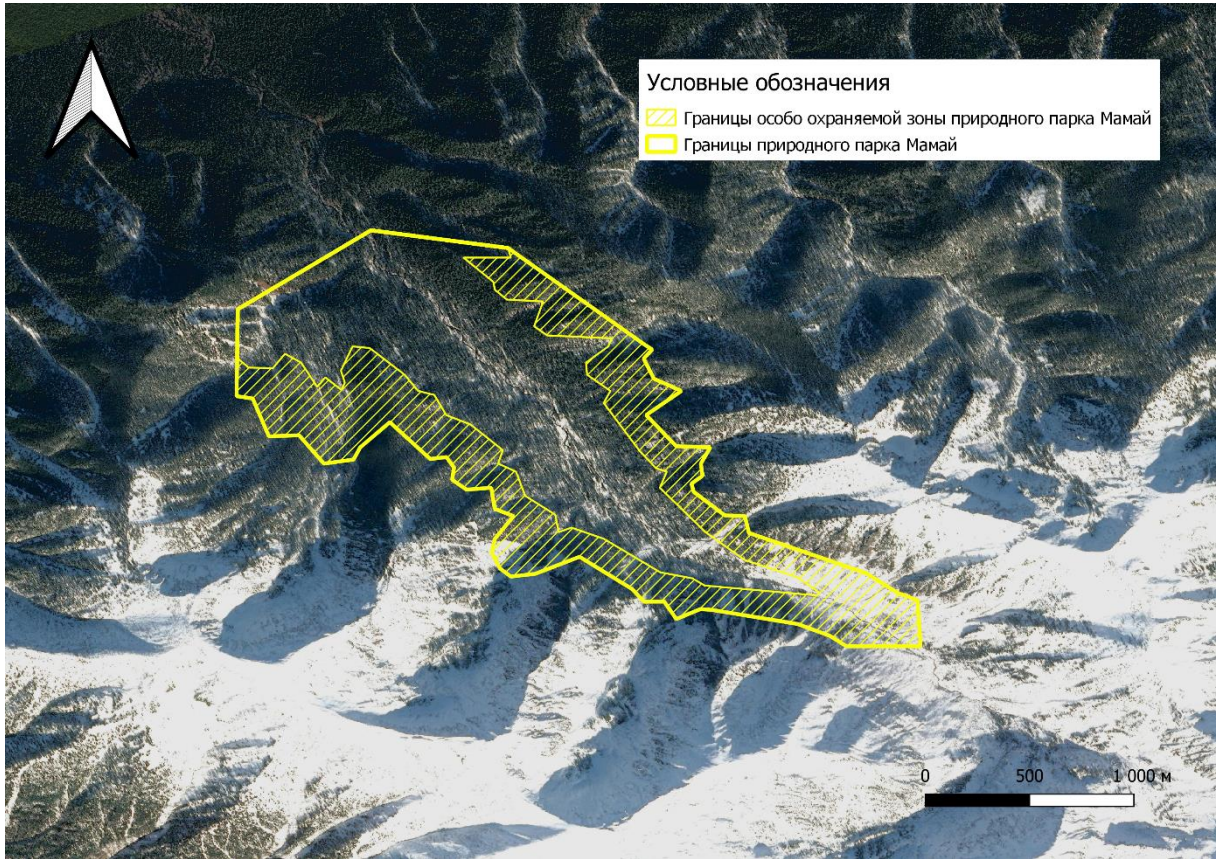
35	486373,4252	3165817,992	51°24'3.7759"	104°49'26.2956"
36	486436,6406	3165733,644	51°24'5.7759"	104°49'21.8791"
37	486539,2787	3165757,898	51°24'9.1093"	104°49'23.0459"
38	486737,5543	3165606,505	51°24'15.4427"	104°49'15.0460"
39	486811,5821	3165491,728	51°24'17.7761"	104°49'9.0458"
40	486967,059	3165436,308	51°24'22.7762"	104°49'6.0460"
41	486999,2444	3165359,511	51°24'23.7762"	104°49'2.0460"
42	487123,9269	3165297,142	51°24'27.7762"	104°48'58.7128"
43	487331,1476	3165133,045	51°24'34.3917"	104°48'50.0461"
44	487344,4011	3165051,104	51°24'34.7763"	104°48'45.7960"
45	487159,908	3164992,452	51°24'28.7763"	104°48'42.9210"
46	487066,8894	3165009,428	51°24'25.7762"	104°48'43.8793"
47	487013,0771	3164992,419	51°24'24.0262"	104°48'43.0459"
48	487109,6516	3164916,7	51°24'27.1096"	104°48'39.0460"
49	487038,1889	3164876,847	51°24'24.7762"	104°48'37.0462"
50	487224,8987	3164802,636	51°24'30.7763"	104°48'33.0462"
51	487294,1776	3164726,468	51°24'32.9763"	104°48'29.0462"
52	487183,8967	3164666,623	51°24'29.3763"	104°48'26.0460"
53	487191,3317	3164550,76	51°24'29.5540"	104°48'20.0462"
54	487266,372	3164496,084	51°24'31.9520"	104°48'17.1529"
55	487638,7404	3164506,12	51°24'44.0037"	104°48'17.3491"

ПРИЛОЖЕНИЕ № 2
к Положению об особо охраняемой
природной территории
регионального значения
природном парке «Мамай»

ПЛАН ГРАНИЦ
особо охраняемой природной территории регионального значения
природного парка «Мамай»



ПЛАН ГРАНИЦ
особо охраняемой зоны особо охраняемой природной территории
регионального значения природного парка «Мамай»



ПЛАН ГРАНИЦ
рекреационной зоны особо охраняемой природной территории
регионального значения природного парка «Мамай»

